

B&B  
VIŠJA STROKOVNA ŠOLA

# **DIPLOMSKO DELO**

BINE PEVEC



B&B  
VIŠJA STROKOVNA ŠOLA

Diplomsko delo višješolskega strokovnega študija  
Program: Logistično inženirstvo  
Modul: Poslovna logistika

# **OSKRBOVANJE PLANINSKIH KOČ V JULIJSKIH ALPAH**

Mentor: doc. dr. Matjaž Štor  
Lektorica: Irena Žunko, prof. slov.

Kandidat: Bine Pevec

Kranj, april 2021

## **ZAHVALA**

Zahvaljujem se mentorju za odlično sodelovanje, strokovno podporo ter odzivnost.

Zahvaljujem se podjetju IPPS, d. o. o., ki me je spodbudilo k začetku študija.

V največji meri se zahvaljujem svoji družini ter ženi za konstantno podporo pri upravljanju študijskih obveznosti, pri pisanju zahvale pa hčerkici Miji za prelepe nasmeške.

## IZJAVA

Študent Bine Pevec izjavljam, da sem avtor tega diplomskega dela, ki sem ga napisal pod mentorstvom doc. dr. Matjaža Štora.

Skladno s 1. odstavkom 21. člena Zakona o avtorski in sorodnih pravicah dovoljujem objavo tega diplomskega dela na spletni strani šole.

Dne \_\_\_\_\_

Podpis: \_\_\_\_\_

## **POVZETEK**

V diplomskem delu bomo raziskali področje Julijskih Alp v Sloveniji ter opisali raznolikost terena. Natančneje bomo opisali še Triglavski narodni park ter Triglav kot simbol Slovenije. Spoznali bomo pojme, ki jih potrebujemo za razumevanje same problematike. Preučili bomo zgodovino dvajsetih izbranih koč, s katerimi bomo izvedli tudi kratko raziskavo. Pomembno je, da smo izbrali raznolike planinske koč. Jasno je, da bomo ugotovili možne spremembe in izboljšave, saj večjih pri poslovanju in oskrbovanju planinskih koč ni bilo. Bralcu bomo поблиžje prikazali delitev Julijskih Alp, načine oskrbovanja planinskih koč, stroške, ki pri oskrbovanju nastanejo, spremljevalne storitve oskrbovanja in ugotovitve.

## **KLJUČNE BESEDE:**

- planinska koča,
- Julijske Alpe,
- oskrbovanje,
- Triglav.

## **ABSTRACT**

In the bachelor's thesis, we will explore the area of the Julian Alps in Slovenia and describe the diversity of the terrain. In more detail, we will also describe the Triglav National Park and Triglav as a symbol of Slovenia. We will learn the concepts we need to understand the issue. We will study the history of the twenty selected huts with which we will also conduct a brief survey. It was important to choose a variety of mountain huts. Clearly, we will identify possible changes and improvements because there were no major changes in the operation and supply of mountain huts. In more detail, we will show the reader the division of the Julian Alps, the methods of supplying mountain huts, the costs incurred in the supply, the accompanying supply services, and the ascertainments.

## **KEYWORDS:**

- mountain hut,
- the Julian Alps,
- supply,
- Triglav.

## KAZALO

1	UVOD .....	1
1.1	Predstavitev problema.....	1
1.2	Cilji naloge .....	1
1.3	Predpostavke in omejitve .....	1
1.4	Metode dela .....	2
2	JULIJSKE ALPE.....	2
2.1	Splošno o Julijskih Alpah.....	2
2.2	Lega in geološka zgradba .....	3
2.3	Groba delitev.....	4
2.4	Podrobna delitev .....	4
2.5	Triglavski narodni park .....	5
2.6	Triglav .....	7
3	PLANINSKE KOČE V JULIJSKIH ALPAH.....	9
3.1	Planinska koča .....	9
3.2	Zgodovina izbranih planinskih koč.....	10
3.2.1	Aljažev dom v Vratih (1015 m) .....	10
3.2.2	Blejska koča na Lipanci (1630 m).....	10
3.2.3	Dom na Komni (1520 m) .....	10
3.2.4	Dom Planika pod Triglavom (2401 m) .....	11
3.2.5	Dom Valentina Staniča pod Triglavom (2332 m) .....	11
3.2.6	Koča na Doliču (2151 m).....	12
3.2.7	Koča na Mangartskem sedlu (1906 m).....	12
3.2.8	Koča na planini Kuhinja (1002 m).....	13
3.2.9	Koča na Planini pri Jezeru (1453 m).....	13
3.2.10	Koča na planini Razor (1315 m).....	13
3.2.11	Koča pod Bogatinom (1513 m).....	14
3.2.12	Koča pri Triglavskih jezerih (1685 m) .....	14
3.2.13	Koča v Krnici (1113 m).....	14
3.2.14	Kosijev dom na Vogarju (1054 m) .....	14
3.2.15	Kovinarska koča v Krmu (870 m).....	15
3.2.16	Planinska koča Merjasec na Voglu (1535 m).....	15
3.2.17	Pogačnikov dom na Kriških podih (2050 m) .....	15
3.2.18	Poštarski dom na Vršiču (1688 m) .....	15
3.2.19	Triglavski dom na Kredarici (2515 m).....	16
3.2.20	Zasavska koča na Prehodavcih (2071 m) .....	16
4	NAČINI OSKRBOVANJA GORSKIH KOČ .....	16
4.1	Oskrbovanje s konji ali peš.....	16
4.2	Oskrbovanje z avtomobilom ali s traktorjem .....	17
4.3	Oskrbovanje z žičnico .....	18
4.4	Oskrbovanje s helikopterjem .....	19
5	RAZISKAVA .....	21

5.1	Način oskrbovanja koč .....	22
5.2	Trajanje odprtja koč.....	23
5.3	Frekvenca oskrbovanja koč .....	24
5.4	Količina pripeljanega materiala.....	26
5.5	Količina odpeljanega materiala.....	27
5.6	Letni stroški oskrbovanja.....	27
5.7	Opažanje sprememb količin letno prepeljanega materiala.....	28
5.8	Mnenje o možnosti zmanjšanja stroškov oskrbovanja .....	29
5.9	Uvedba sprememb v času oskrbovanja.....	29
5.10	Namen uvajanja sprememb v prihodnosti .....	29
5.11	opažanje težav, ki preprečujejo spremembe .....	30
5.11	Mnenje o pomoči Planinske zveze Slovenije in države.....	30
6	ZAKLJUČEK .....	31
7	LITERATURA IN VIRI .....	33
	PRILOGA: VPRAŠALNIK .....	35

## KAZALO SLIK

Slika 1:	Delitev slovenskih Alp.....	3
Slika 2:	Triglavski narodni park.....	6
Slika 3:	Aljažev stolp .....	8
Slika 4:	Dom na Komni.....	11
Slika 5:	Koča na Doliču .....	12
Slika 6:	Psnakovi konji pod Kredarico po letu 1950 .....	17
Slika 7:	Cesta na Vršiču, Tičarjev dom, zadaj Poštarski dom .....	18
Slika 8:	Tovorna žičnica Savica – Dom na Komni.....	19
Slika 9:	Priprava tovora na Rudnem polju.....	20
Slika 10:	Helikopter pri Domu Planika pod Triglavom .....	20
Slika 11:	Primer poslanega elektronskega sporočila.....	22
Slika 12:	Način oskrbovanja .....	22
Slika 13:	Trajanje odprtja.....	23
Slika 14:	Frekvenca oskrbovanja.....	25
Slika 15:	Letni stroški oskrbovanja .....	28
Slika 16:	Opažanje sprememb količin letno prepeljanega materiala .....	28
Slika 17:	Mnenje o možnosti zmanjšanja stroškov oskrbovanja.....	29
Slika 18:	Opažanje težav, ki preprečujejo spremembe .....	30

## KAZALO TABEL

Tabela 1:	Izbrane planinske koč.....	21
Tabela 2:	Količina pripeljanega materiala v času odprtja .....	26
Tabela 3:	Količina pripeljanega materiala mesečno.....	26
Tabela 4:	Količina odpeljanega materiala mesečno.....	27

## **KRATICE IN AKRONIMI**

CAI:	Club Alpino Italiano
PD:	planinsko društvo
PTT:	pošta, telegraf, telefon
PZS:	Planinska zveza Slovenije
SPD:	Slovensko planinsko društvo
TNP:	Triglavski narodni park



# 1 UVOD

## 1.1 PREDSTAVITEV PROBLEMA

Ugotavljamo, da je planinstvo in gornišstvo tesno povezano z logistiko ter z izzivi, s katerimi se logisti vsakodnevno srečujejo. Planinstva brez planinskih koč si danes skorajda ne moremo več predstavljati, zato je premagovanje prostorskih in premoščanje časovnih ovir pri oskrbovanju planinskih koč izjemnega pomena.

Material oziroma surovine, ki jih oskrbniki in osebje planinskih koč uporabljajo za strežbo hrane, pijače, vzdrževanje, je treba iz doline prepeljati v višje ležeče predele, kar predstavlja naš problem. Obstajajo različna prevozna sredstva, ki jih uporabljamo za oskrbovanje, npr.: helikopter, traktor, avtomobil, različne vrste žičnic. Material lahko prenašamo tudi peš (nosači) ali s konji.

Različni položaji planinskih koč v prostoru Julijskih Alp so glavni razlog, da se uporablja več načinov oskrbovanja. Teren je lahko bolj ali manj dostopen, s tem pa je oskrbovanje lažje ali težje. Problematiko bomo preučili in primerjali različne načine za boljše razumevanje.

## 1.2 CILJI NALOGE

Oblikovali bomo vprašalnik, s pomočjo katerega bomo primerjali različne načine oskrbovanja planinskih koč v Julijskih Alpah in podali mnenje, ali so načini ustrezni in izboljšave niso več možne ali pa so z manjšimi spremembami izboljšave možne in se način oskrbovanja planinskih koč lahko optimizira.

Cilj naloge je podati razlago literature, ki opisuje Julijske Alpe, planinske koč, oskrbovanje planinskih koč, geografske dejavnike, ki vplivajo na izbiro načina oskrbovanja, podati razlike v načinih oskrbovanja v preteklosti in sedanjosti ter oceniti, kaj nas čaka v prihodnosti.

## 1.3 PREDPOSTAVKE IN OMEJITVE

Menimo, da je zaradi ogromnega porasta športnih aktivnosti v hribovitem in gorskem svetu vloga planinskih koč vse bolj pomembna, oskrbovanje pa vse bolj obremenjeno, zato želimo ugotoviti, ali so načini, ki se trenutno uporabljajo, primerni. Z morebitnimi izboljšavami lahko znižamo stroške, ki nastanejo z oskrbovanjem, oskrbovanje pospešimo in zmanjšamo vpliv na okolje.

Preučili bomo načine oskrbovanja izključno v Julijskih Alpah, v čemer pa ne vidimo pomanjkljivosti, saj gre za najbolj raznoliko gorsko območje pri nas in iz tega razloga se pojavlja največ različnih načinov oskrbovanja.

Glede na to, da bo večji del naše raziskave temeljil na ugotovitvah, ki jih bomo pridobili z analizo odgovorov vprašalnika, lahko naletimo na težave, če kakšna izmed izbranih planinskih koč svojih podatkov glede oskrbovanja ne bo želela razkriti.

Po raziskovalnem delu si bomo znali odgovoriti na vprašanja:

- Kaj je planinska koča in kaj pomeni oskrbovanje planinskih koč?
- Ali je način oskrbovanja planinskih koč povezan z geografsko lego?
- Ali se je način oskrbovanja planinskih koč do danes spremenil in kako?
- Ali bi način oskrbovanja ene izmed planinskih koč lahko izboljšali?
- Ali se količine prepeljanega materiala povečujejo?
- Ali stroški oskrbovanja rastejo skupaj z nadmorsko višino?
- Ali je količina letno prepeljanega materiala povezana z nadmorsko višino?

## 1.4 METODE DELA

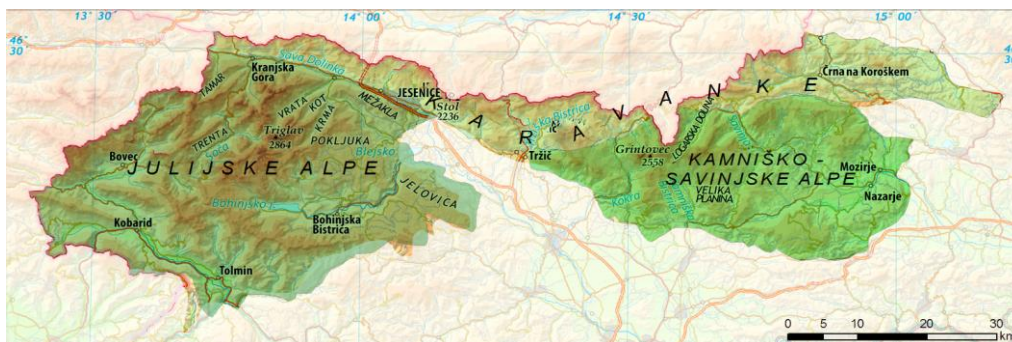
V teoretičnem delu bomo z opisno metodo in s pomočjo že napisane literature opisali Julijske Alpe, planinske koče ter načine oskrbovanja planinskih koč.

V raziskovalnem delu bomo analizirali rezultate, ki jih bomo pridobili s pomočjo vprašalnika, ki smo ga prek elektronske pošte poslali izbranim planinskim kočam. Za boljše razumevanje in preglednost bomo grafično prikazali pomembnejše ugotovitve in s tabelami prikazali stroške, ki nastanejo pri oskrbovanju planinskih koč.

## 2 JULIJSKE ALPE

### 2.1 SPLOŠNO O JULIJSKIH ALPAH

Ime Julijske Alpe so prvič uporabili latinski pisci že v starem veku. Forum Iulii je bilo naselje na južni strani Alp v bližini današnjega Čedadada in je prevzelo ime po vladarski rodbini Julijcev. Julijske Alpe so skupaj s Karavankami ter Kamniškimi in Savinjskimi Alpami najskrajnejši jugovzhodni del velikega loka Alp. Razprostirajo se na severozahodnem delu Slovenije, zavzemajo pa tudi skrajni severovzhodni vogal Italije. Po površini merijo okrog 4400 kvadratnih kilometrov. Najvišji vrh Julijskih Alp in obenem Slovenije je Triglav (2864 m). V Julijskih Alpah je približno 200 dvatisočakov, od tega četrtnina v Italiji. 25 vrhov se vzpenja preko 2500 m (Mihelič, 2009).



Slika 1: Delitev slovenskih Alp  
(Vir: i-Učbeniki, 2016)

## 2.2 LEGA IN GEOLOŠKA ZGRADBA

Z Julijskimi Alpami se na jugovzhodu srednje Evrope zaključuje približno 1200 km dolg alpski lok. Tukaj najdemo veličastne apneniške gore, ki po obliki spominjajo na Dolomite ali na južne Karnijske Alpe. Triglav je z 2864 metri najvišji vrh skupine, leži približno na zemljepisni sredini Julijskih Alp. Na severu Kanalska in Savska dolina predstavljata mejo s Karnijskimi Alpami in Karavankami, na jugozahodu gorovje preide v furlansko nižino, na jugovzhodu pa reki Soča in Poljanščica nekoliko samovoljno ločujeta Julijske Alpe od gričevja, ki že sodi k Dinarskemu masivu (Lang, 2014).

Območje opredeljujejo reliefne značilnosti z globokimi dolinami in strmimi stenami ter ostrimi vrhovi, ki ustvarjajo tipičen alpski svet. Zaznavni so ostanki terciarnih uravnjav – podi (Kaninski, Kriški, Krnski in Triglavski) in planote (Komna ter Pokljuka, Mežakla in Jelovica) s prevladujočim kraškim površjem. Poleg reliefa, ki je pogojen s pestro geološko podlago (karbonati – različni apnenci in dolomiti) in številnimi narivi ter prelomi, so za enoto značilne ostre podnebne razmere (nizke temperature in velika količina – tudi snežnih – padavin). Julijske Alpe kot visoka gorska pregrada pomenijo tudi razvodnico med Jadranskim in Črnim morjem.

Julijske Alpe so prepoznavne predvsem po izredni reliefni razčlenjenosti, velikih višinskih razlikah na kratke razdalje, vertikalni slojevitosti, ki je posledica poznega nastanka (delovanje pleistocenskih ledenikov, fluvioglacialnega nasipavanja), tektonskih prelomov in narivanja. Značilna je alpska slemenitev od zahoda proti vzhodu. Višinski slojevitosti sledijo površinski pokrov, hidrografska mreža z različno pojavnostjo (kraški izviri, slapovi, hudourniški potoki, dolinska in visokogorska ledeniška jezera, visoka barja), planinski pašniki s planšarijami, redka poselitev v obliki samotnih kmetij, zaselkov in gručastih vasi na prisojnih terasah, ki prispevajo k celoviti podobi območja, ki v velikem obsegu pripada zavarovanemu območju Triglavskega narodnega parka (Marušič, 1998).

## 2.3 GROBA DELITEV

Julijske Alpe delimo na:

- visokogorski svet (osrednji Julijci, Martuljkova skupina, Jalovec, Mangart),
- sredogorske planote s kraškim reliefom in gozdnim površinskim pokrovom (Mežakla, Pokljuka in Jelovica) ter šotnimi barji (na Pokljuki in Jelovici),
- alpske doline s kmetijsko rabo ravninskega dna (pašniki in travniki) in sklenjenimi gozdovi na pobočjih (triglavske doline – Kot, Vrata, Krma, Planica, Gornjesavska dolina),
- območja vodotokov z vodnimi in obvodnimi pojavi (prodišča, suhe struge, nasutine, meandri, vršaji, hidrofilna vegetacija) – dolina Soče, Koritnice, Tolminke, Save Dolinke in Save Bohinjke, Pišnice, Radovne, Mostnice,
- območja dolinskih (Blejski kot in Bohinj) in visokogorskih jezer (Dolina Triglavskih jezer, Krnsko jezero) ter močvirnih in vlažnih rastišč (Zelenci, visoka šotna barja na Pokljuki in Jelovici),
- rekreacijska območja (smučišča – Kranjska Gora, Vogel, Kobla, Kanin, Pokljuka, Zatrnik; Nordijski center Planica),
- zgodovinska območja z vidnimi ostanki bojev iz časa soške fronte (rovi, strelski jarki, utrdbeni objekti, spominska obeležja) v visokogorskem svetu (Rombon, Čukjla, Kluže, Log pod Mangartom) (Marušič, 1998, str. 90).

## 2.4 PODROBNA DELITEV

### 1. Dolina gornje Save Dolinke:

- visokogorski svet,
- prehodna območja na gozdni meji,
- gozdovi na pobočjih,
- ozke alpske doline z mozaičnim površinskim pokrovom,
- kmetijski svet širokih alpskih dolin,
- močvirni svet alpskih dolin,
- obvodni svet.

### 2. Triglavsko predgorje:

- visoke gozdnate planote,
- gozdovi na pobočjih,
- kmetijski svet visokogorskih planin,
- ozke alpske doline z mozaičnim površinskim pokrovom,
- močvirni svet sredogorskih planot,
- kmetijski svet gorskih kotlin.

### 3. Osrednje območje Julijskih Alp:

- skalna ostenja in vrhovi visokogorskega sveta,

- visokogorski planotast svet,
- skalnati podi,
- manjše uravnave v visokogorskem svetu,
- prehodna območja na gozdni meji,
- visoke gozdnate planote,
- kmetijski svet visokogorskih planin,
- kmetijski svet na pobočjih.

#### **4. Gornja dolina Soče:**

- visokogorski svet,
- skalnate uravnave v visokogorskem svetu – podi,
- prehodna območja na gozdni meji,
- gozdovi na pobočjih in nižjih gorskih hrbtih,
- kmetijski svet širokih gorskih kotlin,
- ozke gorske doline z mozaičnim površinskim pokrovom,
- obvodni svet.

#### **5. Zahodni Julijci:**

- visokogorski svet,
- skalnate uravnave v visokogorskem svetu – podi,
- pobočja, vrhovi in sedla v alpskem predgorju z mozaičnim površinskim pokrovom.

#### **6. Jelovica:**

- sredogorska gozdnata planota,
- kmetijski svet visokih planin,
- močvirni svet sredogorske planote (Marušič, 1998).

## **2.5 TRIGLAVSKI NARODNI PARK**

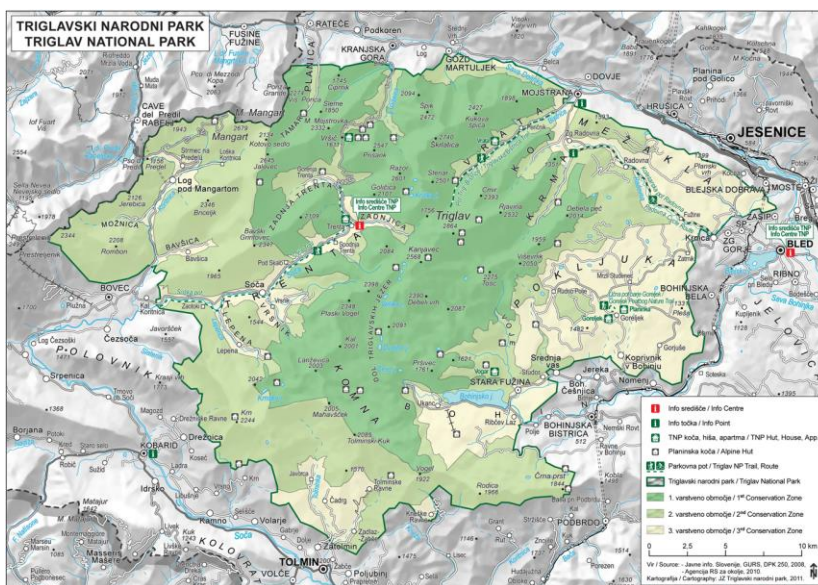
Triglavski narodni park (TNP) sodi med najstarejše narodne parke v alpskem prostoru. Meri 838 kvadratnih kilometrov in obsega skoraj celoten slovenski del Julijskih Alp. Naloga in cilj Triglavskega narodnega parka sta ohranjati izjemne naravne in kulturne vrednote tega območja. Poleg varstva redkih rastlinskih in živalskih vrst ter naravnih ekosistemov park skrbi tudi za kulturno krajino ter vzgojo in izobraževanje (Lang, 2014).

Zdaj edini narodni park ima ime po najvišji gori v Sloveniji, ki je v središču zavarovanega območja. Od njega se žarkasto širijo doline, ki oddajajo vode jadranski Soči in črnomorski Savi. Na severu in vzhodu zbira pritoke Sava Dolinka iz Planice, Velike in Male Pišnice, Martuljka in Vrat, vode iz Kota in Krme ji dovaja

Radovna. Sava Bohinjka se napaja iz Bohinjskega jezera, pridruži se ji še Mostnica z Ribnico.

TNP je nastajal od 1908 do 1981, ko je bil razširjen do sedanjih mej. Območje parka se deli na osrednje, ki obsega celotno visokogorje, in robno, ki zajema naseljene doline in gozdne planote. Meje obeh območij so označene s tablami na vseh prometnih vstopih v park, v katerem je zajeta edinstvena naravna in kulturna dediščina (Vidic, 1994).

Prof. dr. A. Belar je Dolino Triglavskih jezer že leta 1908 predlagal za naravni park. Pobudo za to mu je dala izredna pokrajina s sedmimi ledeniškimimi jezeri in nekaterimi mlakami, geološke, geografske, botanične posebnosti, izredna flora in favna, podzemne jame in tokovi, slap Savice ter slikovita stena Komarče. Zaradi takratnih lastnikov tega ozemlja ideje do leta 1924 ni bilo mogoče uresničiti. Takrat pa je Muzejskemu društvu Slovenije skupaj s Slovenskim planinskim društvom uspelo ustanoviti "Alpski naravni park" na področju 14 hektarov za dobo 20 let. Meje parka je s sodelavci določil dr. France Jesenko, ki se je pozneje v steni Komarče smrtno ponesrečil. Po drugi svetovni vojni je nastal projekt narodnega parka, ki naj bi poleg Doline Triglavskih jezer obsegal še Triglav, Hribarice, Fužinske planine in Bohinjsko jezero z ožjo okolico. Ko je bil leta 1959 sprejet zakon o naravnih parkih, je postala Dolina Triglavskih jezer Triglavski narodni park s površino 2000 hektarjev. S tem pa niso bila dosežena prizadevanja, da bi Triglavski narodni park zaobjemal širše ozemlje Julijskih Alp. To je bilo popravljeno 1981, ko je park dobil današnji obseg (Mihelič, 2009).



Slika 2: Triglavski narodni park  
(Vir: Triglavski narodni park, b. l.)

## 2.6 TRIGLAV

Kar je gora Ararat za Armence, Fudžijama za Japonce ali Olimp za Grke, to je Triglav za Slovence – namreč prvovrsten simbol, ki združuje, krepi in prispeva k nacionalni samozavesti tistih, ki v njem prepoznavajo svojo povezanost s kulturo in političnimi interesi naroda. Takšne vloge pa nacionalni simboli po navadi ne dobijo v kratkem času, temveč skozi dolgotrajnejše zgodovinsko dogajanje, v katerem ljudje vanje »odložijo« za svoj narod pomembna dejanja, pomene in vrednote (Kos Grabar, 2005).

Triglav je najvišji vrh Julijskih Alp in Slovenije (2864 m). Za Slovence ima simbolni pomen, njegova silhueta je upodobljena v državnem grbu. Sestavljajo ga trije vrhovi, južni podvrh je Rjavec (2568 m), vzhodni pa Mali Triglav (2725 m). Stoji v osrednjem delu Vzhodnih Julijskih Alp sredi Triglavskega narodnega parka. Grajen je iz 1200 m debelega dachsteinskega apnenca, nanj je narinjenega 450 m zgornjetriasnega apnenca in dolomita. Porašča ga zlasti združba triglavske rože (*Potentilletum nitidae*). Na zahodni strani osrednjega grebena je v višini 2820 m manjše naravno okno. Simbol slovenskega alpinizma je njegova severna stena, najslikovitejša gorska stena v Sloveniji. Široka je 3 km, po višini (1000 m) je druga najvišja v Alpah. V navpični smeri jo prekinjajo Slovenski, Nemški, Čopov, Triglavski in Jugov steber ter grape, po katerih so speljane alpinistične smeri. Prvi jo je leta 1890 preplezal Berginc iz Trente. V skladih Kozje doline, po kateri se vije Tominškova pot na Triglav, so našli veliko fosilov. Severovzhodno pod vrhom Triglava leži na strmih melišču Zeleni sneg ali Triglavski ledenik (pribl. 400 x 300 m), pred 100 leti je obsegal še 46 ha. Debelina ledenika ne presega 10 m, z zmanjšanjem obsega so na njegovem robu leta 1955 odkrili ledeno Triglavsko brezno. V njem je 40 m visoka Ledena dvorana, ki jo ozek prehod povezuje s 100 m globokim Gigantskim breznom. Na vrhu stoji Aljažev stolp, zavetišče za štiri do 6 ljudi, ki ga je leta 1895 dal postaviti dovški župnik Jakob Aljaž.



*Slika 3: Aljažev stolp*  
(Lastni vir)

Vrh so leta 1778 prvič osvojili štirje Bohinjci, ki imajo spomenik v Ribčevem Lazu. Zdaj je najbolj obiskan vrh naših gora, dostopen izkušenim planincem tudi pozimi, označeni dostopi so iz več smeri (Vidic, 1994).

Jože Rus daje v časovnem pogledu našemu Triglavu veliko priznanje in seže daleč v preteklost. Trdi, da »sme leto 1073 veljati za skrajni datum, ko se triglavska gora omenja, ne sicer s pravim imenom, a vendar že tako jasno in določno, da je izključen vsak dvom«. Gre torej za čas 11. stoletja, zapis pa naj bi se nanašal na lovske pravice briksenskega škofa. Sicer pa sta v starih virih bolj določljivi letnici 1612 z zapisom Terglau in 1664 z dvema, le nekoliko različnima zapisoma: Terglou in Terglau. Opisovanje mej je bilo tudi v preteklosti vabljiv in zahteven posel in prav temu se imamo zahvaliti za stare historične zapise. V našem primeru gre za meje bovškega zemljiškega gospostva. O Triglavu je pisal tudi naravoslovec Balthasar



Hacquet. V letih 1778–89 ga zapisuje z dvema oblikama: Terglou in Terklou. Za Triglav zavzeti botanik je po Triglavu imenoval celo štiri rastline (*Gentiana terglouensis*, *Leontodon terglouensis*, *Myosotis terglouensis* in *Potentilla terglouensis*), ki pa so pozneje v botaničnem sistemu dobile druga imena (Bokal, 2019).

## 3 PLANINSKE KOČE V JULIJSKIH ALPAH

### 3.1 PLANINSKA KOČA

Planinske koče so namenjene zavetju, počitku, prehranjevanju in planinskemu usposabljanju. Želje in potrebe planincev so dokaj različne in koče – tudi najbolj udobne – niso opremljene in oskrbovane tako, da bi v njih lahko ustregli vsem njihovim zahtevam.

Osnovo za delovanje planinskih koč dajejo:

- Zakon o gostinstvu,
- Zakon o društvih ter
- Pravilnik o planinskih kočah, bivakih in planinskih učnih središčih.

Koče lahko razdelimo glede na kategorijo (Planinska zveza Slovenije, 2017):

- planinska koča I. kategorije,
- planinska koča II. kategorije,
- planinska koča III. kategorije.

Vse planinske koče imajo tudi oznake odprtosti (Planinska zveza Slovenije, 2021a):

- OS – koča je stalno odprta,
- OSP – koča je odprta stalno, razen ob ponedeljkih,
- OPSNP – koča je odprta ob petkih, sobotah, nedeljah in praznikih,
- ONP – koča je odprta ob nedeljah in praznikih,
- ON – koča je odprta ob nedeljah.

Večina planinskih koč v Julijskih Alpah je ohranila nekdanje vzdušje in se niso spremenile v alpske hotele. Okolice ne kazijo odlagališča odpadkov, kajti planinci odnesejo svoje odpadke s seboj v dolino. V vseh kočah si je mogoče privoščiti pravo domačo hrano – v Sloveniji celo razmeroma poceni. V vseh slovenskih kočah se je mogoče sporazumeti angleško, pogosto tudi nemško. V italijanskem delu Julijcev pride zelo prav nekaj besed italijanščine. Ob koncu tedna so najbolj priljubljene koče, predvsem Koča pri Triglavskih jezerih in koče okrog Triglava, običajno prenapolnjene (Pilz, 2001).

## **3.2 ZGODOVINA IZBRANIH PLANINSKIH KOČ**

### **3.2.1 Aljažev dom v Vratih (1015 m)**

Aljažev dom stoji na gozdni jasi v zgornjem delu doline Vrata. Aljažev dom nosi ime dovškega župnika Jakoba Aljaža (1845–1927), rodoljuba in borca proti potujčevanju slovenskih gora. Aljaž je v Vratih najprej postavil leseno kočo – odprli so jo 9. julija 1896 – že osem let pozneje pa je s svojimi zvestimi sovaščani z Dovja in iz Mojstrane zgradil prvi Aljažev dom. Odprli so ga 7. avgusta 1904, že marca 1909 pa ga je porušil plaz z Dolkove špice. Le dobro leto so potrebovali vrli možje, da so postavili nov dom, ki stoji še danes (Dobnik, 2007).

### **3.2.2 Blejska koča na Lipanci (1630 m)**

Koča stoji na razgledni planini Lipanci na jugovzhodnem pobočju Lipanskega vrha v grebenu nad poključsko planoto. Prvo planinsko kočo na Lipanci je PD Bled odprlo 6. junija 1951 v preurejeni pastirski koči. Leta 1976 so od blejskih kmetov kupili sosednjo pastirsko kočo ter jo predelali in povečali; 6. avgusta 1978 so jo slovesno izročili namenu. Pozneje so jo večkrat obnavljali (Dobnik, 2007).

### **3.2.3 Dom na Komni (1520 m)**

Dom stoji na razglednem vzhodnem robu planote Komne, ki se strmo dviga nad zatrepom Bohinjske doline pri Savici. Zgradilo ga je SPD in ga odprlo 19. julija 1936. Poleti 1941 je pogorel. Po osvoboditvi ga je PD Ljubljana Matica obnovilo in ga 11. julija 1948 odprlo. Leta 1948 so iz doline potegnili električni daljnovod. Dom so temeljito prenovili leta 1952. Leta 1955 so vzpostavili radijsko telefonsko zvezo z omrežjem PTT, leta 1964 pa so zgradili tovorno žičnico. Dom so postopno posodabljali, uredili centralno ogrevanje, povečali vodne rezervoarje, izboljšali opremljenost in poskrbeli za večje udobje gostov (Dobnik, 2007).



*Slika 4: Dom na Komni*  
(Lastni vir)

#### **3.2.4 Dom Planika pod Triglavom (2401 m)**

Dom stoji na visoki planoti Ledine na južni strani Triglava. Prvo kočo so zgradili pobudniki za ustanovitev društva Triglavski prijatelji iz Bohinja in jo odprli 18. septembra 1871; imenovali so jo Triglavski tempelj. Kočica je že do leta 1875 propadla. Nemško-avstrijsko planinsko društvo je leta 1877 tam zgradilo novo kočo; leta 1880 jo je prodalo avstrijskemu Turistovskemu klubu, ta pa jo je obnovil in 3. avgusta 1880 odprl z imenom Koča Marije Terezije. Zraven kočice so 13. avgusta 1911 odprli Dom Marije Terezije. Po 1. svetovni vojni ga je prevzelo SPD in ga preimenovalo v Aleksandrov dom, kočica pa je postala obmejna stražnica. Po 2. svetovni vojni je dom in kočico prevzelo PD Gorje, postojanka pa je dobila sedanje ime. Dom je ohranil zunanjo obliko, notranjost pa so večkrat preuredili (Dobnik, 2007).

#### **3.2.5 Dom Valentina Staniča pod Triglavom (2332 m)**

Dom stoji na mali planoti tik pod Visoko Vrbanovo špico. Prvo kočico je na tem kraju 30. junija 1887 odprla Kranjska sekcija Nemško-avstrijskega planinskega društva in jo poimenovala Deschmannhaus po Dragotinu Dežmanu (1821–1889), politiku, arheologu in kustosu ljubljanskega muzeja. Po 1. svetovni vojni je kočico prevzelo SPD in jo preimenovalo v Staničevo kočico (po Valentinu Staniču, 1774–1847), največjem evropskem alpinistu takratne dobe. Po 2. svetovni vojni jo je prevzelo PD Dovje-Mojstrana, leta 1950 pa PD Javornik-Koroška Vela. Leta 1959 so se odločili,

da kočo obnovijo in povečajo. Leta 1961 so jo začeli graditi in obnavljati ter ob 70-letnici SOD 25. avgusta 1963 odprli nov dom (Dobnik, 2007).

### 3.2.6 Koča na Doliču (2151 m)

Koča stoji na sedlu med Šmarjetno glavo in Kanjavcem. Prvo leseno kočo na Doliču so odprli italijanski planinci 14. septembra 1930. Po 2. svetovni vojni jo je prevzelo PD Gorje in jo skupaj s SPD Trst obnovilo. Kočo so odprli 15. avgusta 1948: pozimi 1950/52 jo je porušil sneg. Novo so postavili malo višje, na varnejšem kraju; graditi so jo začeli leta 1952, odprli pa so jo 26. julija 1953. Imenovali so jo Tržaška kočica; stara želja slovenskih planincev iz Trsta, ki pa je niso mogli uresničiti, je bila, da bi imeli kočico v Triglavskem pogorju. Tržaška kočica stoji na pomembnem križišču planinski poti, zato je kmalu postala premajhna. V letih 1972 in 1973 so zgradili velik prizidek in ga funkcionalno povezali s staro kočico. Slovesno odprtje povečane in prenovljene kočice je bilo 19. avgusta 1973 (Dobnik, 2007).



*Slika 5: Koča na Doliču*  
(Lastni vir)

### 3.2.7 Koča na Mangartskem sedlu (1906 m)

Kočica je urejena v nekdanji obmejni stražnici na prostrani planoti na pobočju Mangartskega sedla (2072 m), ki jo je PD Bovec vzelo v najem. Prvo kočico na

Mangartskem sedlu je v letih 1873–1875 zgradila beljaška sekcija Nemško-avstrijskega planinskega društva. Med 1. svetovno vojno je bila delno porušena; leta 1924 jo je obnovil CAI (Club Alpino Italiano) iz Trsta; med 2. svetovno vojno so jo požgale nemške vojaške enote. Po osvoboditvi je PD Bovec tik pod sedlom zgradil novo planinsko kočo; odprli so jo 26. avgusta 1956. Zaradi vremenskih vplivov in slabega materiala je koča polagoma propadala; leta 1981 jo je sanitarna inšpekcija zaprla. Potem so uredili začasno kočo v obmejni stražnici – odprli so jo 1. julija 1983 (Dobnik, 2007).

### **3.2.8 Koča na planini Kuhinja (1002 m)**

Koča stoji na spodnjem robu planine Kuhinja, ene izmed petih planin ob vznožju strmih južnih pobočij Krna nad razloženo gorsko vasico Krn. PD Kobarid se je že leta 1974 odločilo, da bo zgradilo planinsko kočo v osrčju petih planin pod Krnom. Leta 1980 so na planino napeljali elektriko in začeli priprave na graditev, graditi pa so začeli leta 1982. Kočo so odprli 3. junija 1984. V kočo je 6. avgusta 1994 udarila strela in je pogorela do tal. Takoj so začeli priprave za postavitve nove, vendar so morali prej odstraniti ovire v zvezi z izdajo gradbenega dovoljenja. Montažno kočo je izdelala tovarna Smreka v Gornjem Gradu, postavili pa so jo na začetku leta 1998 (Dobnik, 2007).

### **3.2.9 Koča na Planini pri Jezeru (1453 m)**

Koča stoji tik nad jezerom na Planini pri Jezeru v osrčju Fužinskih planin. PD Integral je leta 1975 dobilo od pašne skupnosti Stara Fužina v najem nekdanjo sirarno, jo naslednje leto prenovilo in preuredilo v planinsko kočo. Ta je 31. julija 1981 pogorela. Že istega leta so se odločili, da bodo zgradili novo. Kupili so zemljišče in pogorišče ter začeli na temeljih pogorele kočice graditi novo, sodobnejšo. 2. septembra 1984 so jo slovesno odprli (Dobnik, 2007).

### **3.2.10 Koča na planini Razor (1315 m)**

Koča stoji na planini Razor, ki se razprostira na primorskem pobočju Tolminsko-Bohinjskih gora. Prvo kočo so preuredili iz nekdanje italijanske vojaške postojanke in jo odprli 11. septembra 1948. Kmalu so ugotovili, da je skromna koča postala pretesna. Leta 1957 so zgradili velik prizidek in nadzidali staro kočo; v naslednjih letih so objekt dokončali in opremili; povečano kočo so slovesno odprli 30. julija 1961. Leta 1976 jo je poškodoval potres, zato so jo morali obnoviti, hkrati pa so sklenili, da jo spet povečajo. Delo se je zaradi pomanjkanja denarja zavleklo; prenovljeno in razširjeno kočo so slovesno odprli 22. julija 1984 (Dobnik, 2007).

### **3.2.11 Koča pod Bogatinom (1513 m)**

Koča stoji v prostrani kotlini s planino Na Kraju, ki ima osrednjo lego na prehodu s Spodnje na Lepo Komno. Kočo je zgradila Bohinjska podružnica SPD na temeljih nekdanje avstrijske vojaške bolnišnice, v kateri so zdravili ranjene vojake v bojih na Krnu v 1. svetovni vojni. Kočo so odprli avgusta 1932. Na griču zraven kočje je iz naravnih kamnitih blokov zgrajena piramida v spomin na umrle vojake, ki so tam pokopani. Po osvoboditvi je kočjo prevzelo PD Bohinj-Srednja vas, jo obnovilo in na začetku marca 1947 odprlo. Kočo so večkrat prenavljali in postopno nameščali boljše opremo (Dobnik, 2007).

### **3.2.12 Koča pri Triglavskih jezerih (1685 m)**

Koča stoji med Dvojnimi triglavskim jezerom in umetnim jezerom Močivec pod ostenjem Tičarice. Prvo kočjo je na sedanjem mestu leta 1880 zgradil Avstrijski turistični klub. Leta 1919 jo je prevzelo SPD in jo pozneje precej popravilo. Po 2. svetovni vojni gospodarji s kočjo PD Ljubljana Matica; leta 1955 jo je precej povečalo in na novo opremilo. Zaradi velikega obiska je postala premajhna, zato so sklenili, da jo povečajo in posodobijo. Delati so začeli leta 1986, povečano in posodobljeno kočjo pa so slovesno odprli 25. septembra 1988 (Dobnik, 2007).

### **3.2.13 Koča v Krnici (1113 m)**

Koča stoji na gozdni jasi sredi obsežne doline Krnica med Martuljškimi gorami, Škrlatico, Razorjem in Prisojnikom. Sklep o graditvi kočje je kranjskogorska podružnica SPD sprejela na 7. občnem zboru 13. marca 1932; že isto leto so začeli graditi, naslednje leto pa so kočjo odprli. Po 2. svetovni vojni jo je PD Kranjska Gora večkrat obnavljalo, vendar je kočja ohranila tak zunanji videz, kakršnega je imela ob odprtju. Leta 1987 so jo temeljito prenovili in s tem omogočili, da je odprta tudi v zimskem času (Dobnik, 2007).

### **3.2.14 Kosijev dom na Vogarju (1054 m)**

Dom stoji na planini Vogar v Fužinskih planinah, severno od Bohinjskega jezera. PD Železničar je leta 1961 kupilo pastirski stan in zemljišče. Pred obnovo in razširitvijo stanu v planinsko kočjo so leta 1962 napeljali vodovod z 2,5 km oddaljene planine Hebed. Leta 1963 so zrušili precejšen del stare stavbe in začeli graditi; jeseni je bil objekt pod streho. V letih 1964 in 1965 so graditev nadaljevali in dom opremili. Odprli so ga 22. julija 1966. Ob 20-letnici društva so ga poimenovali po Dragu Kosiju (1894–1968), enem najbolj marljivih in zaslužnih članov PD Železničar, ki ima tudi velike zasluge za graditev doma (Dobnik, 2007).

### **3.2.15 Kovinarska koča v Krmi (870 m)**

Koča stoji na Zasipski planini v spodnjem delu doline Krme. Prvo kočo na tej planini je uredilo PD Javornik-Koroška Bela v preurejeni pastirski koči in jo odprlo 26. decembra 1948. Spomladi 1959 so začeli graditi novo, večjo kočo. Že 19. julija 1959, ob 90-letnici Železarne Jesenice, so jo slovesno odprli. Poimenovali so jo po jeseniških železarjih, članih društva, ki so pri graditvi opravili 4660 ur udarniškega dela in jo postavili v rekordnem času (Dobnik, 2007).

### **3.2.16 Planinska koča Merjasec na Voglu (1535 m)**

Koča stoji na spodnjem koncu planine Prvi Vogel, tik za prepadnim skalnim pomolom Rjava skala (1540 m), na katerem stoji veliki Ski hotel Vogel in je tudi zgornja postaja gondolske žičnice iz Ukanca ter začetna postaja sedežnice na Visoki Orlov rob. Tam, kjer je zdaj hotel, je stal leta 1934 zgrajeni Skalaški dom Turistovskega kluba Skala iz Ljubljane; med 2. svetovno vojno je pogorel. Planinsko kočo Merjasec je jeseni 1996 zgradil Borut Kokelj iz Radovljice, odprli pa so jo 15. decembra 1996. Ime je dobila po 215 kg težki trofeji in po živem merjascu v obori pri koči. Je prva zasebna planinska koča v Sloveniji, ki je vpisana v Seznam planinskih postojank (Dobnik, 2007).

### **3.2.17 Pogačnikov dom na Kriških podih (2050 m)**

Dom stoji na vzpetini Griva na spodnjem robu visokogorske kraške planote Kriški podi. PD Radovljica ga je začelo graditi leta 1948, odprli pa so ga 7. oktobra 1951. Poimenovali so ga po Jožetu Pogačniku (1927–1951), načelniku gospodarske komisije PZS in pobudniku graditve doma, ki se je smrtno ponesrečil v Mlinarici na poti k odprtju doma. Leta 1973 so dodali prizidek s sanitarijami, umivalnicami in pralnico ter prenovili notranjost, prenovljeni dom pa so odprli 23. septembra 1973. Leta 1983 so iz Zadnjice zgradili tovorno žičnico, 15. septembra 1985 pa so v zgornji postaji zraven doma odprli bivak z zimsko sobo (Dobnik, 2007).

### **3.2.18 Poštarski dom na Vršiču (1688 m)**

Poštarski dom stoji na terasi na južni strani 1737 m visokega Vršiča, ki se dviga nad cestnim prelazom. Tam, kjer je zdaj dom, je vila med obema vojnoma obmejna stražnica. Leta 1952 jo je prevzel planinski aktiv Poštar Jesenice in jo preuredil v manjšo planinsko kočo; odprli so jo 22. julija 1952. Naslednje leto so ljubljanski in gorenjski planinci PTT namesto te koče zgradili novo, večjo Poštarsko kočo in jo odprli 9. avgusta 1953; upravljanje je prevzelo novoustanovljeno PD PTT Ljubljana. V letih 1974–1977 so zgradili večji prizidek in ga povezali s staro kočo, ki so jo obnovili in preuredili; poimenovali so jo v dom. Odprli so ga 2. julija 1978 (Dobnik, 2007).

### 3.2.19 Triglavski dom na Kredarici (2515 m)

Dom stoji na vzpetini Kredarica, tik pod vznožjem vršne zgradbe Triglava. Prvo Triglavsko kočo je na svetu, ki ga je kupil Jakob Aljaž, postavilo SPD in jo slavnostno odprlo 10. avgusta 1896. Skromno kočo so leta 1909 povečali in jo ob odprtju 8. septembra 1909 preimenovali v Triglavski dom na Kredarici. Po 2. svetovni vojni gospodarji z domom PD Ljubljana Matica. V letih 1953 in 1954 je zgradilo velik prizidek; povečani dom so odprli 8. avgusta 1954. Zaradi naraščajočega obiska pa zmogljivosti doma niso več zadoščale. V letih 1982 in 1983 so zgradili velik trinadstropni prizidek in ga funkcionalno povezali s starim objektom; slovesno so ga odprli 17. septembra 1983 v počastitev 90-letnice ustanovitve SPD. V prizidku doma je meteorološka postaja. Leta 1984 so obnovili še stari dom (Dobnik, 2007).

### 3.2.20 Zasavska kočna na Prehodavcih (2071 m)

Kočna stoji na razgledni vzpetini tik nad prevalom Prehodavci, prek katerega pelje pot iz Trente v Dolino Triglavskih jezer. Sklep o graditvi kočne je sprejelo PD Radeče ob ustanovitvi leta 1952; izbrali so lokacijo, na kateri je stala italijanska obmejna stražnica. Poleti 1953 so začeli graditi; pri tem so sodelovali zasavsko PD Zagorje, Trbovlje, Hrastnik, Dol pri Hrastniku in Kum Trbovlje. Novo kočna so odprli 22. avgusta 1954; ker je graditev izpeljalo PD iz Zasavja, so ji dali ime Zasavska kočna. Kočna je sčasoma postala premajhna, zato jo je PD Radeče leta 1971 začelo razširjati in prenavljati; razširjeno in prenovljeno kočna, s katero so počastili 80-letnico ustanovitve SPD, so odprli 28. julija 1973 (Dobnik, 2007).

## 4 NAČINI OSKRBOVANJA GORSKIH KOČ

Sprva so planinci hodili v hribe in se še isti dan vrnili. Želja po dolgotrajnejšem bivanju v gorah je spodbudila nemško-avstrijska planinska društva in Slovensko planinsko društvo, da so začeli graditi planinske kočne v visokogorju v času avstro-ogrskega cesarstva na današnjem ozemlju Slovenije. Obiskovalci gora so tvorili prtljago sami, dokler se ni pojavila potreba po oskrbovanju koč. Poklic sezonskih in stalnih nosačev je pomagal k boljšemu življenju sicer manj razvitih zaselkov pod gorami (Guček, 2019).

### 4.1 OSKRBOVANJE S KONJI ALI PEŠ

Nekoč je bilo vse idilično. Ni bilo vodovodne in električne napeljave, ponekod tudi cest ne. A bile so steze in poti. Vse si lahko prehodil peš, za prenašanje večjih tovorov pa so ti bili morda na voljo tudi konji (Gubanc, 2008).



Konji so se na začetku morali navaditi hoje s tovorom po planinski poti. Tudi njihova kondicija je na začetku sezone slabša, po nekaj vzponih pa jim gre lažje. Običajno je tovor težak okrog osemdeset kilogramov. Zelo pomembno je, da je samar<sup>1</sup> naložen na obeh straneh enako, do kilograma natančno. Konja namreč zelo moti, če je tovor na eni strani težji. Samar lahko začne drseti itd. Včasih je treba prenesti tudi kakšno stvar, ki je nerodna za prenos. Konj se lahko med prenosom naenkrat prestraši in njegov pobeg je lahko nevaren za tovor, za konja samega in vodnika. Tega se oskrbniki zavedajo in vso pozornost posvečajo varnemu prenosu. Problem so lahko tudi ose, muhe. Zato poleti nosijo zgodaj, ko še ni vroče, ali pa proti večeru (Remic, 2017).

Predstavniki društva proti mučenju živali bi morda zagnali vik in krik, toda to so bili delovni konji in tovorjenje njihov vsakdanjik. Nosači so primerno poskrbeli zanje, po pravilu, preden so se posvetili sebi (primerna hrana, čiščenje, pravilno nameščena podložena tovarna sedla). Seno in oves so konji tovorili navzgor, med potjo so se tudi po tri- do štirikrat ustavili, da so zaužili živež in spili nekaj vode. Hkrati so se malo oddahnili (Guček, 2019).



*Slika 6: Psnakovi konji pod Kredarico po letu 1950  
(Vir: Guček, 2019)*

## 4.2 OSKRBOVANJE Z AVTOMOBILOM ALI S TRAKTORJEM

Sredogorske in nižje ležeče postojanke se oskrbujejo z avtomobili in traktorji po obstoječi mreži prometnic. Največ negativnih vplivov predstavljajo hrup, smrad in

---

<sup>1</sup> *Tovorno sedlo za konja ali osla. Izraz je nastal iz turcizmov.*

izpušni plini kot motnje za živalski svet, potencialna nevarnost pa je tudi razlitje goriv in maziv. Problematici so posegi v prostor zaradi nadelovanja novih ali širitve obstoječih traktorskih poti (Zakotnik, 2011).



*Slika 7: Cesta na Vršiču, Tičarjev dom, zadaj Poštarski dom  
(Vir: Turizem Kranjska Gora, 2020)*

### **4.3 OSKRBOVANJE Z ŽIČNICO**

Postavitev tovorne žičnice za oskrbo planinske postojanke predstavlja poseg v okolje, vendar so neproblematične s stališča varstva okolja, ker so v praksi jeklenice skoraj neopazne in ne povzročajo hrupa. Prednost uporabe tovorne žičnice je, da z njo lahko oskrbujemo koč v vsakem vremenu, medtem ko helikopter v slabih vremenskih razmerah ne more leteti. Tovorne žičnice se med seboj razlikujejo po dizelskih, bencinskih in električnih agregatih. Okolju prijazna tovarna žičnica je električni agregat, najbolj okoljsko sporen pa je ravno dizelski agregat. Oskrba z električno tovarno žičnico za planinske postojanke predstavlja najcenejši način oskrbovanja (Duhovnik, 2000; Udrih, 2013). Začetna investicija za gradnjo tovorne žičnice pa je velika zaradi priprave projektov, ker se gradnja izvaja po navadi na težko dostopnih območjih. Poleg tega obstaja nevarnost padca tovora, saj se jeklenica lahko poškoduje zaradi močnega vetra. Večina tovornih žičnic pri nas je v slabem stanju, zato jih je treba obnavljati. V Sloveniji je kar nekaj planinskih koč, ki uporabljajo tovarno žičnico za prevoz blaga (Dom na Komni, Koča pod Bogatinom) (Duhovnik, 2000; Udrih, 2013).

Konstrukcija je montažna in prijazna do okolja. Transport in oskrbovanje sta zanesljiva, še najbolj ekološko sprejemljiva in zanesljiva v vseh letnih časih in ob

vsakem vremenu. Žičnica je uporabna tudi v izrednih situacijah, požarih, nesrečah, za prenos opreme itn. (PD Kranj, 2007).



*Slika 8: Tovorna žičnica Savica – Dom na Komni  
(Vir: GeaGo.si, b. l.)*

#### **4.4 OSKRBOVANJE S HELIKOPTERJEM**

Oskrbovalna baza je določena na Rudnem polju. Za tovore do 800 kg velja dogovorjena cena za kilogram, ob višji teži pa je večja tudi cena. Predstavniki planinskih društev morajo blago stehtati in namestiti v posebne tovarne vreče (Kunšič, 2006). Na začetku je s skupnega helikopterskega vzletišča potekalo oskrbovanje le treh koč v TNP (Dom Planika pod Triglavom, Tržaška koča na Doliču, Koča pri Triglavskih jezerih), danes pa s skupnega vzletišča oskrbujejo vse koče s helikopterskim načinom oskrbovanja, razen Zavetišča pod Špičkom in v zelo redkih primerih Gomiščkovega zavetišča na Krnu (Šolar, 1993, v Udrih, 2013). Helikoptersko oskrbovanje je najhitrejši način oskrbovanja planinskih koč, hkrati pa omogoča prevoz velikih količin blaga in ljudi (Duhovnik, 2000; Udrih, 2013).



*Slika 9: Priprava tovora na Rudnem polju*  
(Vir: Kunšič, 2006)

Zaradi delovanja helikopterskih motorjev prihaja do povečane onesnaženosti zraka. Gorivo za zračna plovila vsebuje dušikove spojine, kar se kaže v izpustih. Dušikove emisije pa so za vegetacijo med najnevarnejšimi. Povečani hrup izredno moteče vpliva na prostoživeče živalske vrste (Šolar, 2002).



*Slika 10: Helikopter pri Domu Planika pod Triglavom*  
(Vir: Kunšič, 2006)

## 5 RAZISKAVA

Za raziskovalni del naloge smo si v prvi fazi izbrali 20 planinskih koč. Namen je bil, da v raziskavo vključimo koč iz različnih delov Julijskih Alp, predvsem pa planinske koč, ki ležijo na različnih nadmorskih višinah. Zaradi lažjega pregleda nad komunikacijo z različnimi kočami smo si podatke vpisali v tabelo, kamor smo zapisali: ime planinske koč, nadmorsko višino, elektronski naslov, telefonsko številko, status (zelena barva – prejet odgovor, rdeča barva – ni odgovora) ter število poslanih elektronskih sporočil.

Ime planinske koč	Nadmorska višina	Elektronski naslov	Telefonska številka	Status	Št. Poslanih mailov
Aljažev dom v Vratih	1015m	<a href="mailto:pd.dovje-mojstrana@siol.net">pd.dovje-mojstrana@siol.net</a>	051 665 738		2
Blejska koč na Lipanci	1630m	<a href="mailto:blejska.koca@gmail.com">blejska.koca@gmail.com</a>	051 621 021		2
Dom na Komni	1520m	<a href="mailto:komna@pd-ljmatica.si">komna@pd-ljmatica.si</a>	040 620 784		3
Dom Planika pod Triglavom	2401m	<a href="mailto:domplanika.pod.triglavom@gmail.co">domplanika.pod.triglavom@gmail.co</a>	051 614 773		3
Dom Valentina Staniča pod Triglavom	2332m	<a href="mailto:stanicev.dom.triglav@gmail.com">stanicev.dom.triglav@gmail.com</a>	04 828 03 00		3
Koč na Doliču	2151m	<a href="mailto:koca.na.dolicu@gmail.com">koca.na.dolicu@gmail.com</a>	051 614 780		1
Koč na Mangrtskem sedlu	1906m	<a href="mailto:erikcuder@gmail.com">erikcuder@gmail.com</a>	051 630 863		3
Koč na planini Kuhinja	1002m	<a href="mailto:pdkobarid@gmail.com">pdkobarid@gmail.com</a>	051 688 684		1
Koč na Planini pri Jezeru	1453m	<a href="mailto:pdpp1974@gmail.com">pdpp1974@gmail.com</a>	051 632 738		1
Koč na planini Razor	1315m	<a href="mailto:kocarazor@gmail.com">kocarazor@gmail.com</a>	05 828 07 07		2
Koč pod Bogatinom	1513m	<a href="mailto:pd-srvas@siol.net">pd-srvas@siol.net</a>	04 828 03 05		3
Koč pri Triglavskih jezerih	1685m	<a href="mailto:info@pd-ljmatica.si">info@pd-ljmatica.si</a>	040 620 783		3
Koč v Krnici	1113m	<a href="mailto:milenapp@outlook.com">milenapp@outlook.com</a>	040 457 948		3
Kosijev dom na Vogarju	1054m	<a href="mailto:pdzeleznicarlj@gmail.com">pdzeleznicarlj@gmail.com</a>	051 613 367		3
Kovinarska koč v Krmi	870m	<a href="mailto:kovinarska.koca.krma@gmail.com">kovinarska.koca.krma@gmail.com</a>	04 8280 302		3
Planinska koč Merjasec na Voglu	1535m	<a href="mailto:booking@vogel.si">booking@vogel.si</a>	051 644 316		2
Pogačnikov dom na Kriških podih	2050m	<a href="mailto:dompogacnik@gmail.com">dompogacnik@gmail.com</a>	04 8281 300		1
Poštarski dom na Vršiču	1688m	<a href="mailto:info@pdrustvo-ptlj.si">info@pdrustvo-ptlj.si</a>	041 335 919		1
Triglavski dom na Kredarici	2515m	<a href="mailto:info@pd-ljmatica.si">info@pd-ljmatica.si</a>	040 620 781		3
Zasavska koč na Prehodavcih	2071m	<a href="mailto:pdradece@pzs.si">pdradece@pzs.si</a>	051 614 781		2

*Tabela 1: Izbrane planinske koč*  
(Vir: Planinska zveza Slovenije, 2021b)

Skupno smo za pridobitev izpolnjenih anket poslali 45 elektronskih sporočil. Prejeli smo odgovore od 12 planinskih koč, od katerih je bilo 8 uspešno ali delno uspešno izpolnjenih. Tri koč zaradi pomanjkanja podatkov niso podale odgovorov. Nekatere koč so sodelovanje zavrnilo oziroma nas napotile na druge kontaktne osebe, od katerih nismo prejeli nobenega odgovora. Priznati moramo, da nas je nezainteresiranost nad sodelovanjem neprijetno presenetila. Zaradi pomanjkanja izpolnjenih in ustreznih vprašalnikov pričakujemo težjo ter pomanjkljivo analizo.

Spoštovani!

Za zaključek višješolskega logističnega študija pripravljam diplomsko nalogo z naslovom Oskrbovanje planinskih koč v Julijskih Alpah. Pripravil sem vprašalnik, ki vam ga pošiljam v prilogi in vas vljudno prosim, da si vzamete nekaj minut časa in na vprašanja odgovorite. V primeru, da ne želite sodelovati, vas prosim za povratno informacijo.

Hvala za vaš čas.

Lepo pozdravljeni,

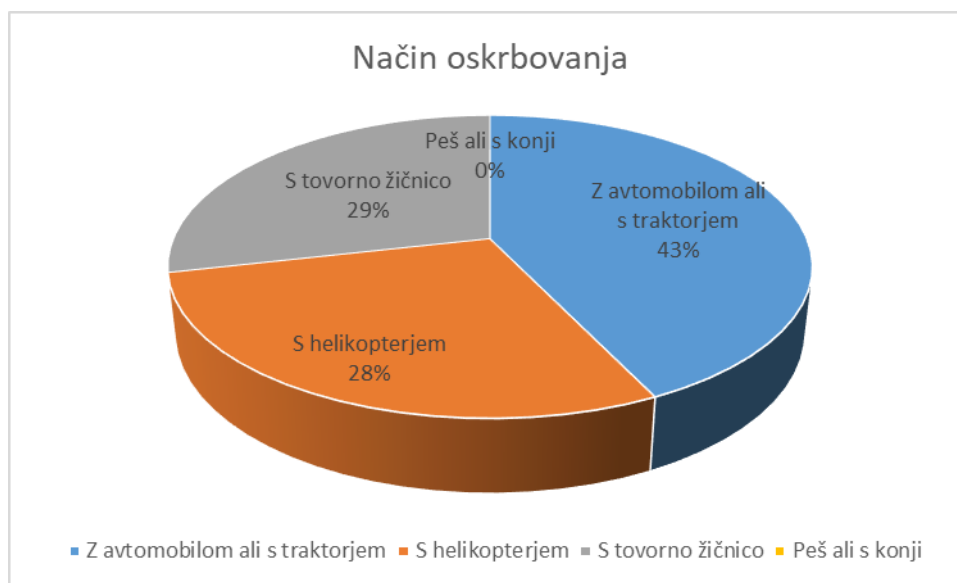
Bine Pevec

*Slika 11: Primer poslanega elektronskega sporočila*  
(Lastni vir)

V nadaljevanju bomo analizirali rezultate, ki smo jih pridobili s pomočjo vprašalnika.

## 5.1 NAČIN OSKRBOVANJA KOČ

Najprej nas je zanimalo, na kakšen način se planinske kočje oskrbujejo. Izmed 20 vprašanih planinskih koč smo prejeli 8 ustreznih odgovorov.



*Slika 12: Način oskrbovanja*  
(Lastni vir)

Z avtomobilom ali s traktorjem se oskrbujejo 3 kočje, ki imajo neposreden dostop po cesti, in sicer:

- Poštarski dom na Vršiču,
- Koča na planini Kuhinja,

- Aljažev dom v Vratih.

Z izjemo Poštarskega doma na Vršiču sta preostali koči nameščeni na približno 1000 metrov nadmorske višine.

S helikopterjem se oskrbujeta 2 koči, in sicer:

- Koča na Doliču,
- Zasavska koča na Prehodavcih.

Koča na Doliču leži na 2151 metrov nadmorske višine, Zasavska koča na Prehodavcih pa na 2071 metrih.

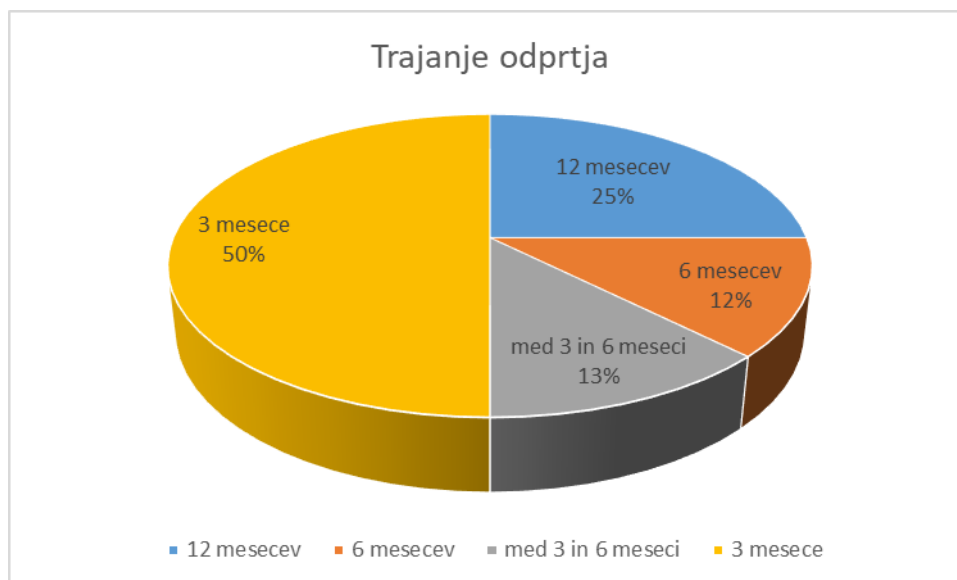
S tovorno žičnico se oskrbujeta tudi 2 koči, in sicer:

- Pogačnikov dom na Kriških podih,
- Dom na Komni.

Pogačnikov dom leži na 2050 metrih nadmorske višine, Dom na Komni pa na 1520 metrih.

## 5.2 TRAJANJE ODPRTJA KOČ

Na odprtje koč vplivajo tudi vremenske razmere v tekočem letu. Sicer so planinske kočice lahko odprte celo leto, polovico leta ter med tremi in šestimi meseci.



Slika 13: Trajanje odprtja  
(Lastni vir)

Tri mesece so odprte 4 koč, in sicer:

- Koča na Doliču,
- Poštarski dom na Vršiču,
- Pogačnikov dom na Kriških podih,
- Zasavska koča na Prehodavcih.

Ugotovimo, da tri od štirih koč ležijo na nadmorski višini, višji od 2000 metrov. Ena izmed koč pa ima neposreden dostop po cesti, ki pa je v zimskih mesecih zaprta za promet. Razmere se sicer razlikujejo iz leta v leto, saj je prevoznost odvisna od padavin.

Ena izmed koč je odprta 6 mesecev. Gre za Aljažev dom v Vratih, ki leži na 1015 metrih nadmorske višine in ima neposreden dostop po cesti.

Med tremi in šestimi meseci (pet mesecev) je odprta Koča na planini Kuhinja (1002 m). Koča se oskrbuje z avtomobilom.

Celo leto (12 mesecev) sta odprti 2 koči:

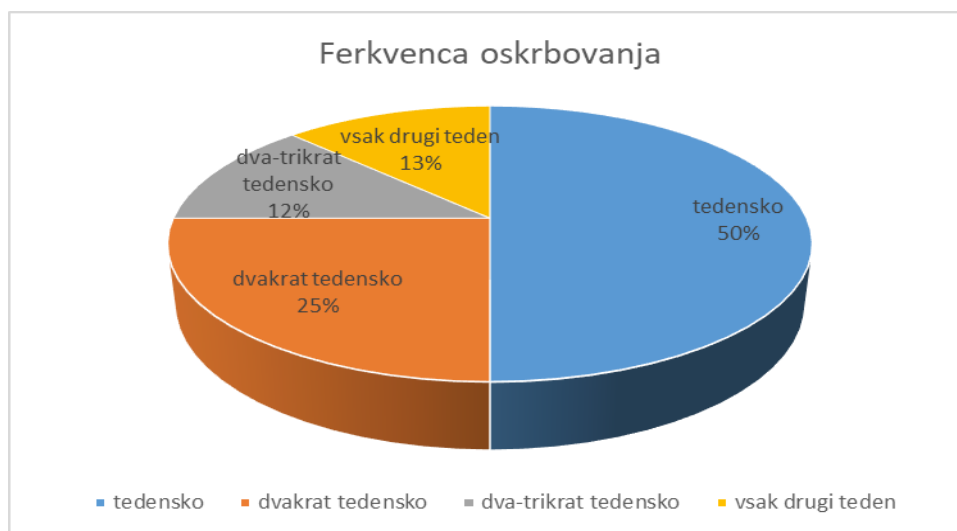
- Blejska koča na Lipanci,
- Dom na Komni.

Blejska koča leži na 1630 metrih nadmorske višine in se oskrbuje z avtomobilom, Dom na Komni pa leži na 1520 metrih, oskrbuje se s pomočjo tovarne žičnice.

### **5.3 FREKVENCA OSKRBOVANJA KOČ**

Frekvenca oskrbovanja koč je tesno povezana z obiskom. Lahko rečemo, da so najbolj obiskane koč, ki imajo lažje dostope, dobro ponudbo ali so celo dostopne z avtomobilom. Poleti je v gorah največ obiska, zato je tudi potreba po oskrbovanju največja. Pozimi je obiska manj, koč se zato manjkrat oskrbujejo oziroma so zaprte.





*Slika 14: Frekvenca oskrbovanja*  
(Lastni vir)

Tedensko se oskrbuje največ koč. Gre za štiri koč, ki ležijo na različnih nadmorskih višinah:

- 1002 m – Koča na planini Kuhinja,
- 1520 m – Dom na Komni,
- 1688 m – Poštarski dom na Vršiču,
- 2151 m – Koča na Doliču.

Dom na Komni se v zimskem času oskrbuje manjkrat, saj imajo manj obiska. Koča je dobro obiskana tudi v zimskem obdobju in je odlično izhodišče za turnosmučarske izlete. Preostale tri koč so v obdobju izven sezone zaprte.

Dvakrat tedensko se oskrbujeta dve koč. Blejska koč na Lipanci je odprta 12 mesecev, Aljažev dom v Vratih pa 6 mesecev. Ležita na 1630 ter 1015 metrov nadmorske višine, obe se oskrbujeta z avtomobilom.

Dvakrat ali trikrat tedensko se oskrbuje Pogačnikov dom na Kriških podih, ki leži na 2050 metrih nadmorske višine, oskrbuje pa se z žičnico. Ker iz Zadnjice do doma vodi lahka označena pot, je koč zelo dobro obiskana, posledično pa je oskrbovanje bolj potrebno.

Vsak drugi teden se oskrbuje Zasavska koč na Prehodavcih (2071 m), in sicer s pomočjo helikopterja.

## 5.4 KOLIČINA PRIPELJANEGA MATERIALA

Koča	Čas odprtosti	Količina (t)
Koča na Doliču	3 mesece	20
Poštarski dom na Vršiču	3 mesece	8–10
Koča na planini Kuhinja	5 mesecev	ni podatka
Pogačnikov dom na Kriških podih	3 mesece	45
Blejska kočica na Lipanci	12 mesecev	41
Dom na Komni	12 mesecev	ni podatka
Aljažev dom v Vratih	6 mesecev	20
Zasavska kočica na Prehodavcih	3 mesece	15–30

*Tabela 2: Količina pripeljanega materiala v času odprtja  
(Lastni vir)*

Dve izmed koč v vprašalniku ali nista odgovorili na vprašanje o količini pripeljanega materiala ali pa tega podatka preprosto nimata. Gre za Dom na Komni ter Kočo na planini Kuhinja.

Zaradi različnih časov odprtosti koč smo količino pripeljanega materiala preračunali glede na obdobje enega meseca.

Koča	Čas odprtosti	Količina (t)	Mesečna količina (t)
Koča na Doliču	3 mesece	20	6,67
Poštarski dom na Vršiču	3 mesece	8–10	2,67–3,33
Koča na planini Kuhinja	5 mesecev	ni podatka	ni podatka
Pogačnikov dom na Kriških podih	3 mesece	45	15
Blejska kočica na Lipanci	12 mesecev	41	3,42
Dom na Komni	12 mesecev	ni podatka	ni podatka
Aljažev dom v Vratih	6 mesecev	20	3,33
Zasavska kočica na Prehodavcih	3 mesece	15–30	2–3

*Tabela 3: Količina pripeljanega materiala mesečno  
(Lastni vir)*

Ugotovimo, da okoli 3 tone materiala pripeljejo vse tri kočice, ki se oskrbujejo z avtomobilom (Poštarski dom na Vršiču, Blejska kočica na Lipanci ter Aljažev dom v Vratih). Nekoliko več materiala pripeljejo v Kočo na Doliču (6,67 tone), ki se oskrbuje s helikopterjem. Prav tako s helikopterjem do Zasavske kočice na Prehodavcih pripeljejo med petimi in desetimi tonami materiala. Količina je

primerljiva s količino Koče na Doliču. Največ materiala pripeljejo do Pogačnikovega doma na Kriških podih, ki se oskrbuje s pomočjo tovarne žičnice.

## 5.5 KOLIČINA ODPELJANEGA MATERIALA

Poleg materiala, ki ga koče pripeljejo iz doline, morajo v dolino odpeljati odpadni material. Podatke smo ponovno razvrstili v razpredelnico ter preračunali glede na obdobje enega meseca.

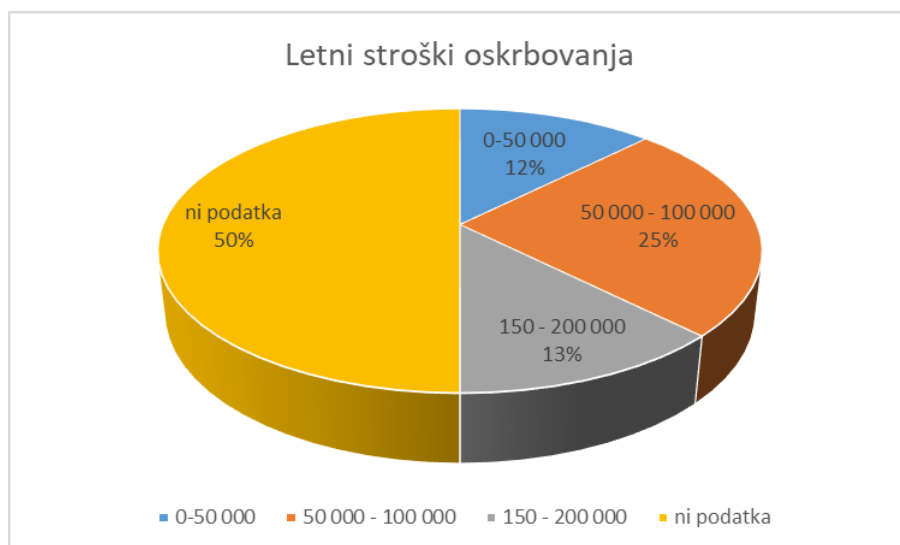
Koča	Čas odprtosti	Količina (t)	Mesečna količina (t)
Koča na Doliču	3 mesece	5	1,67
Poštarski dom na Vršiču	3 mesece	0,5	0,167
Koča na planini Kuhinja	5 mesecev	ni podatka	ni podatka
Pogačnikov dom na Kriških podih	3 mesece	12	4
Blejska koča na Lipanci	12 mesecev	30	2,5
Dom na Komni	12 mesecev	ni podatka	ni podatka
Aljažev dom v Vratih	6 mesecev	15	2,5
Zasavska koča na Prehodavcih	3 mesece	2–3	0,67–1

*Tabela 4: Količina odpeljanega materiala mesečno  
(Lastni vir)*

Največ materiala odpeljejo iz Pogačnikovega doma na Kriških podih. Pogačnikov dom do koče pripelje največ materiala, zato je ta podatek popolnoma pričakovan. Nekaj manj (2,5 t) materiala odpeljejo iz Aljaževega doma v Vratih ter Blejske koče na Lipanci. Nekaj manj kot dve toni materiala odpeljejo iz Koče na Doliču, okoli eno tono pa iz Zasavske koče na Prehodavcih. Najmanj materiala odpeljejo iz Poštarskega doma na Vršiču.

## 5.6 LETNI STROŠKI OSKRBOVANJA

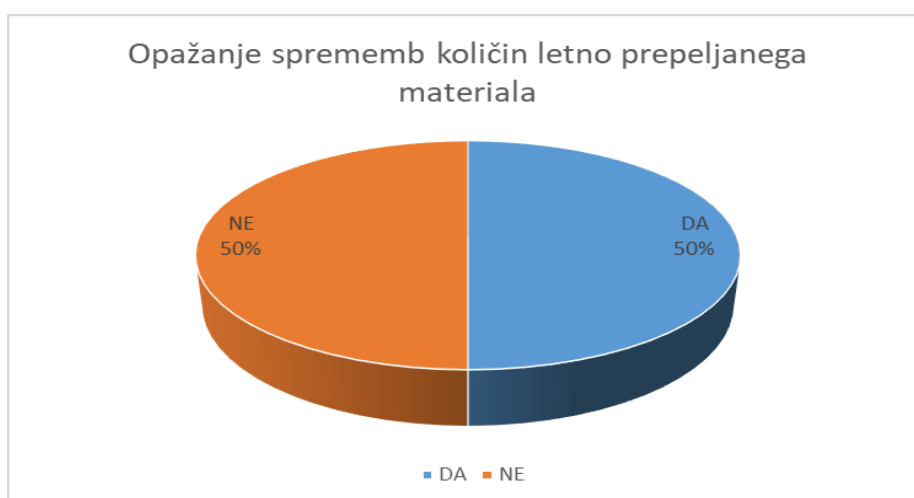
Pri vprašanju, koliko stroškov imajo koče z oskrbovanjem na letni ravni, smo dobili zelo raznolike podatke, saj vsaka koča v oskrbovanje vključuje različne segmente ali pa vse stroške beležijo pod eno postavko. Polovica koč na vprašanje ni imela odgovora oziroma je bil odgovor neustrezen. Razlike v vrednostih so res ogromne in se med seboj razlikujejo, zato to točko raziskave ocenjujem kot popolnoma neuspešno.



Slika 15: Letni stroški oskrbovanja  
(Lastni vir)

## 5.7 OPAŽANJE SPREMEMB KOLIČIN LETNO PREPELJANEGA MATERIALA

Zanimalo nas je, ali kočje opazajo spremembe količin letno prepeljanega materiala. Zaradi povečanega obiska sredogorja in visokogorja v zadnjih letih smo predvidevali, da bo velika večina koč opazila povečanje prepeljanega materiala, kar se je izkazalo za napačno predpostavko, saj spremembe opazja 50 % vprašanih koč. To so: Poštarski dom na Vršiču, Pogačnikov dom na Kriških podih, Dom na Komni, Zasavska kočja na Prehodavcih. Nobenih sprememb niso opazile: Kočja na Doliču, Kočja na planini Kuhinja, Blejska kočja na Lipanci ter Aljažev dom v Vratih.



Slika 16: Opažanje sprememb količin letno prepeljanega materiala  
(Lastni vir)

## 5.8 MNENJE O MOŽNOSTI ZMANJŠANJA STROŠKOV OSKRBOVANJA



Slika 17: Mnenje o možnosti zmanjšanja stroškov oskrbovanja  
(Lastni vir)

Pet od osmih koč meni, da stroškov, ki nastanejo z oskrbovanjem, ne bi mogle zmanjšati. Ena izmed koč meni, da stroške lahko zmanjšajo s pomočjo sponzorjev. Dejansko bi stroški ostali enaki, samo pomoč bi imeli pri financiranju.

## 5.9 UVEDBA SPREMOMB V ČASU OSKRBOVANJA

Izbrane koč smo vprašali, ali so v času njihovega oskrbovanja uvedli kakšne spremembe. Ugotovili smo, da spremembe niso povezane z opažanjem spremembe količin letno prepeljanega materiala, prav tako ni bilo nobene povezave z odgovori na prejšnje vprašanje, ki je povezano z možnostjo zmanjšanja stroškov oskrbovanja.

Spremembe so uvedli pri: Koči na Doliču, Pogačnikovem domu na Kriških podih, Domu na Komni ter Aljaževem domu v Vratih. Sprememb niso uvajali: Poštarski dom na Vršiču, Koča na planini Kuhinja, Blejska koč na Lipanci ter Zasavska koč na Prehodavcih. Tri od štirih koč, ki sprememb niso uvajale, se oskrbujejo s pomočjo avtomobila.

## 5.10 NAMEN UVAJANJA SPREMOMB V PRIHODNOSTI

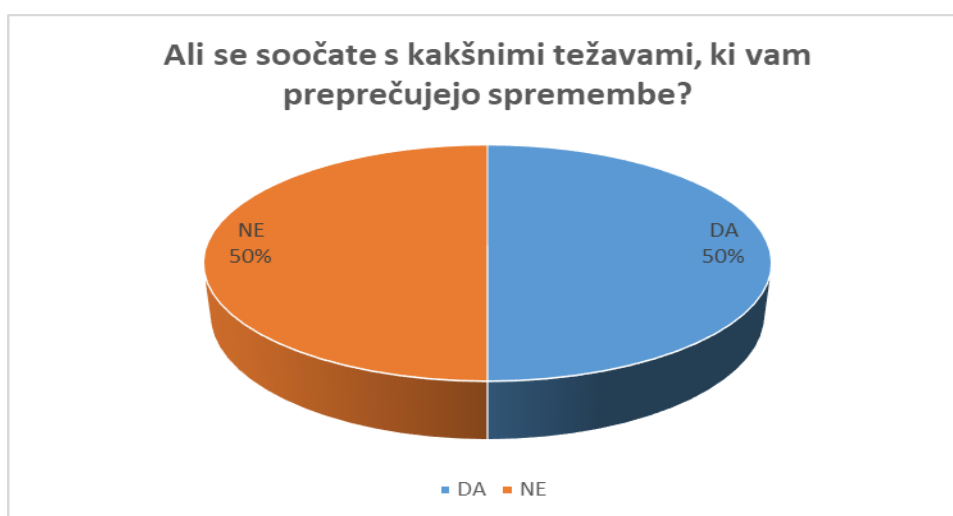
Nekoliko negativno presenečeni smo bili pri zbiranju odgovorov na 10. vprašanje, saj smo ugotovili, da nobena izmed koč v prihodnosti ne namerava uvesti sprememb. Vseh 8 odgovorov je bilo negativnih. Verjamemo, da uvajanje

sprememb iz več razlogov ni najbolj enostavno in imajo oskrbniki kar nekaj izzivov in težav, ki bi jih morali premagati. Investicije v infrastrukturo, npr. izgradnja tovarne žičnice, navadno niso majhne.

### 5.11 OPAŽANJE TEŽAV, KI PREPREČUJEJO SPREMEMBE

Dejavniki, ki preprečujejo spremembe, so lahko pomanjkanje financ, zavarovano območje (TNP), optimalna obstoječa infrastruktura, optimalen način oskrbovanja, nezainteresiranost.

Polovica koč opaža težave, ki jim preprečujejo spremembe, polovica pa ne.



Slika 18: Opažanje težav, ki preprečujejo spremembe  
(Lastni vir)

### 5.11 MNENJE O POMOČI PLANINSKE ZVEZE SLOVENIJE IN DRŽAVE

Zanimalo nas je mnenje posameznih koč, ali dobijo dovolj podpore oziroma pomoči s strani Planinske zveze Slovenije ter države. Pri tem vprašanju je nekaj koč dopisalo še obrazložitev odgovora, kar nas je razveselilo.

Od osmih koč smo prejeli pet pozitivnih mnenj, dve negativni, ena izmed koč pa ni podala odgovora. V nadaljevanju navajamo še obrazložitve oskrbnikov.

*Obrazložitev 1: Oskrbovanje naše kočice ni problematično, ker imamo dovozno cesto. Stroški so z vzdrževanjem ceste pribl. 1000 evrov letno. Imeli smo tudi več večjih popravil, in sicer od 6 do 10 tisoč evrov.*

*Obrazložitev 2: Pomoč ni potrebna.*

*Obrazložitev 3: Ne, država in PZS pri oskrbovanju koč ne sodelujeta. Občasno se koristijo sredstva iz razpisov za večje poseke ali helikopterske prevoze materiala.*

*Obrazložitev 4: Ne dobimo ničesar ne od države niti od PZS.*

## 6 ZAKLJUČEK

V Sloveniji imamo glede na majhnost države kar nekaj naravnih znamenitosti. Ena izmed njih so zagotovo tudi Julijske Alpe. Raznolikost terena, živalskih ter rastlinskih vrst, neizmerna lepota gora, vse to je človeka vedno vabilo in imelo ogromen pomen pri naselitvi prebivalstva, postavitvi številnih planinskih koč, obiskovanju gora, hribov in drugih naravnih posebnosti.

Zaradi vse večjih zahtev obiskovalcev planinskih koč so se oskrbniki skozi zgodovino venomer prilagajali načinu oskrbovanja, da bi v čim večji meri ugodili željam planincev. Zagotovo lahko trdimo, da imajo planinske kočje ogromen pomen pri razvoju gorskega turizma, zato je področje oskrbovanja zelo pomembno. Apetiti pred izvedbo raziskave so bili ogromni. Z izidom raziskave ne moremo biti popolnoma zadovoljni, saj smo dobili samo 8 ustrezno izpolnjenih vprašalnikov. Slab odziv pa nas je pripeljal do zelo pomembne ugotovitve, in sicer, da veliko planinskih koč podrobnosti poslovanja ne zanimajo najbolj in še vedno delajo nekako "na palec". V današnjem času bi s tehnologijo in znanjem, ki ju imamo na razpolago, lahko vedeli za vsak kilogram tovora, ki ga kočje pripeljejo iz doline ter odpeljejo nazaj v dolino.

Večjih sprememb pri načinih oskrbovanja v prihodnosti ni pričakovati. Pomembno pa je, da se poslovanje koč podrobno analizira in optimizira, saj bi ves prihranjeni denar lahko namenili posodobitvi opreme ter prostorov in gostom ponudili raznovrstno ponudbo in udobje, ki ga pričakujejo. Predvsem ciljamo na tuje goste, ki so iz sosednjih držav navajeni nekaj več ponudbe v planinskih kočah.

Za nami je zanimivo leto, ki nas je prisililo v mnoge spremembe, ki si jih nismo znali niti pod razno predstavljati. Verjamemo, da je tudi oskrbnike planinskih koč in planinska društva epidemija prizadela in morebiti zaradi tega niso bili najbolj navdušeni za sodelovanje pri izdelavi diplomske naloge pred negotovo sezono. Naučili smo se, da smo zelo prilagodljivi in zmožni uvesti spremembe v najkrajšem možnem času.

Dejstvo je, da število obiskovalcev gora raste. Prav tako je dejstvo, da se tip človeka, ki je gore in hribe obiskoval pred tridesetimi leti, od današnjega popolnoma

razlikuje. Potrebe obiskovalcev so popolnoma drugačne, večje in raznolike. Priložnosti za zaslužek in vlaganje v spremembe je očitno še ogromno. Pozitivno gledamo v prihodnost in upamo, da se bomo še srečali s tematiko, ki smo jo predelali ter bomo lahko pomagali razvoju planinskih, gorniških, alpinističnih in turističnih aktivnosti.



## 7 LITERATURA IN VIRI

Bokal, M. (2019). Ime Triglav – kdaj, kje, kako. *Planinski vestnik*, 119(6), 56–57.

Dobnik, J. (2007). *Vodnik po planinskih kočah v Sloveniji*. Ljubljana: Planinska zveza Slovenije.

Duhovnik, J. (2000). Planinska koča in okolje. V J. Duhovnik in D. Sbrizaj (ur.), *Posvet Planinske koče in varstvo okolja, Ljubljana, 24. marec 2000* (str. 4–15). Ljubljana: Planinska zveza Slovenije.

GeaGo.si (b. l.). *Tovorna žičnica Savica–Komna*. Pridobljeno 15. 3. 2021 z naslova <https://www.geago.si/sl/pois/7692/tovorna-zicnica-savica-komna>.

Gubanc, M. (2008). O dneh, ko so v gore tovorili drugače. *Planinski vestnik*, 108(8), 25.

Guček, A. (2019). S krošnjami in konji v hribe. *Planinski vestnik*, 119(2), 29–33.

i-Učbeniki (2016). *Delitev slovenskih Alp*. Pridobljeno 15. 3. 2021 z naslova <https://eucbeniki.sio.si/geo9/2634/index2.html>.

Kos Grabar, J. (2005). Simbolne plasti Triglava. *Planinski vestnik*, 105(11), 26–30.

Kunšič, M. (2006). *Oskrba planinskih koč*. 24ur.com. Pridobljeno 15. 3. 2021 z naslova <https://images.24ur.com/media/images/1200xX/Jul2006/16125341.jpg?v=d41d>.

Lang, H. (2014). *Julijske Alpe: 53 izbranih izletov in planinskih tur* (M. Samide, prev). Ljubljana: Mladinska knjiga.

Marušič, J. et al. (1998). *Krajine alpske regije*. Ljubljana: Ministrstvo za okolje in prostor RS, Urad RS za prostorsko planiranje.

Mihelič, T. (2009). *Julijske Alpe: planinski vodnik*. Ljubljana: Planinska zveza Slovenije.

PD Kranj, (2007). Obnova žičnice na Kališče. *Planinski vestnik*, 107(9), 84.

Pilz, I. (2001). *Čudoviti svet Julijskih Alp: 40 izletov, 43 gorskih tur, 25 plezalnih poti*. Ljubljana: Mladinska knjiga.

Planinska zveza Slovenije (2017). *Pravilnik o planinskih kočah, bivakih in planinskih učnih središčih*. Pridobljeno 15. 3. 2021 z naslova [https://www.pzs.si/javno/gk\\_dokumenti/gk\\_pzs-pravilnik-koca\\_bivak\\_pus\\_2017.pdf](https://www.pzs.si/javno/gk_dokumenti/gk_pzs-pravilnik-koca_bivak_pus_2017.pdf).

Planinska zveza Slovenije. (2021a). *Kaj je planinska koča?* Pridobljeno 15. marca 2021 z naslova <https://www.pzs.si/vsebina.php?pid=16>.

Planinska zveza Slovenije. (2021b). *Koče*. Pridobljeno 15. 3. 2021 z naslova <https://www.pzs.si/koce.php>.

Remic, J. (2017). Oskrba takšna kot pred sedemdesetimi leti. *Planinski vestnik*, 117(1), 26–28.

Šolar, M. (1993). Helikoptersko vzletišče za oskrbo koč v TNP. *Planinski vestnik*, 93(9), str. 408.

Šolar, M. (2002). Helikoptersko smučanje – ne, hvala! *Planinski vestnik*, 102(12), 36–38.

Triglavski narodni park (b. l.). *Triglavski narodni park*. Pridobljeno 15. 3. 2021 z naslova <https://triglavski-narodni-park.splet.arnes.si/triglavski-narodni-park-2/lega/>.

Turizem Kranjska Gora (2020). *Vršič in Ruska cesta*. Pridobljeno 15. 3. 2021 z naslova <https://kranjska-gora.si/znamenitosti/vrsic-in-ruska-cesta/>.

Udrih, P. (2013). *Oskrbovanje planinskih koč v Triglavskem narodnem parku*. Diplomsko delo, Ljubljana: Univerza v Ljubljani, Filozofska fakulteta.

Vidic, M. et al. (1994). *Gorenjska A – Ž: priročnik za popotnika in poslovnega človeka*. Murska Sobota: Pomurska založba.

Zakotnik, I. (2011). Gorskemu okolju prednost pred gospodarskim dobičkom. *Planinski vestnik*, 116(7), 6–9.

## **PRILOGA: VPRAŠALNIK**

### **VPRAŠALNIK – OSKRBOVANJE PLANINSKIH KOČ V JULIJSKIH ALPAH**

Pridobljeni podatki bodo objavljeni v diplomskem delu z naslovom Oskrbovanje planinskih koč v Julijskih Alpah. Z oddajo izpolnjenega vprašalnika soglašate z objavo pridobljenih podatkov.

Ime planinske koče:

Oskrbnik:

- 1. Na kakšen način oskrbujete kočo? (možnih je več odgovorov)**
  - Peš ali s konji
  - Z avtomobilom ali s traktorjem
  - Z žičnico – vrsta žičnice:
  - S helikopterjem
  
- 2. Koliko časa v letu je koča odprta?**
  
- 3. Kako pogosto oskrbujete kočo?**
  
- 4. Koliko kilogramov materiala letno prepeljete v kočo?**
  
- 5. Koliko kilogramov materiala letno prepeljete iz koče v dolino?**
  
- 6. Koliko stroškov imate z oskrbovanjem koče na letni ravni?**
  
- 7. Ali opazate spremembe količin letno prepeljanega materiala?**
  
- 8. Ali menite, da bi lahko zmanjšali stroške, ki nastanejo z oskrbovanjem koče?**
  
- 9. Ali ste v obdobju vašega oskrbovanja uvedli kakšne spremembe?**
  
- 10. Ali boste način oskrbovanja v prihodnosti spremenili?**
  
- 11. Ali se soočate s kakšnimi težavami, ki vam preprečujejo spremembe?**
  
- 12. Ali se vam zdi, da dobite s strani države oz. PZS dovolj podpore pri oskrbovanju?**