



B&B
VIŠJA STROKOVNA ŠOLA

Diplomsko delo višješolskega strokovnega študija

Program: Promet

Modul: Železniški promet

**RAZŠIRITEV DEJAVNOSTI POTNIŠKEGA
PROMETA SLOVENSКИH ŽELEZNIC
Z UVAJANJEM NOVIH PRODUKTOV**

Mentor: Jovan Kek, univ.dipl.ing. tehnologije prometa
Lektor: prof. Anica Kus

Kandidat: Ida Kek

Ljubljana, junij 2008

IZJAVA

Študentka Ida Kek izjavljam, da sem avtorica tega diplomskega dela, ki sem ga napisala pod mentorstvom Jovana Keka, univ. dipl. ing. tehnologije prometa.

V Ljubljani, dne 13.06.2008

Podpis _____

ZAHVALA

Za strokovno razlago predmeta »Organizacija železniškega prometa«, ter koristne in pomembne nasvete med izdelavo diplomskega dela, se zahvaljujem mentorju Jovanu Keku, univ. dipl. ing. tehnologije prometa.

Zahvala gre tudi mojima sinovoma, ki sta mi ves čas študija stala ob strani, me razumela in me pozitivno usmerjala, ko je bilo najbolj potrebno.

POVZETEK

Čas v katerem živimo, je tržno gospodarstvo. Glede na to, da ima železniški promet konkurenčne prednosti v primerjavi s cestnim prometom: ekološko primernejši prevoz, hitrost, varnost in udobje, bi morali to na železnici izkoristiti. Kakovostne osnovne in dodatne storitve zagotavljajo zaupanje uporabnikov storitev.

Če želimo posodobiti dejavnost potniškega prometa na železnicah je potrebno razvijati in posodobiti tudi ključne dejavnike prodaje prevoznih storitev kot so: informacijski sistem, telefonske rezervacije, uporaba sodobnih tehnologij, sodobne čakalnice s spremljajočimi dejavnostmi, zagotovitev parkirišč v neposredni bližini postaje itd...

Z modernejšimi prevoznimi sredstvi, ki so v fazi nakupa, bodo Slovenske železnice lažje konkurirale cestnemu prometu, delno pa tudi prevozu z osebnimi avtomobili. Možnosti razvoja potniškega prometa na Slovenskih železnicah povečujejo predvsem vse večja cena bencina, vse večja gostota prometa v mestnih upadnicah ter problem parkiranja v mestih in mestnih središčih.

Usmeritve prometne politike Evropske Unije, katere polnopravna članica je od leta 2005 tudi Slovenija, narekujejo številne zahteve na področju prometa s katerimi se želi izboljšati prometni sistem EU, kot tudi njegovo delovanje in vplivanje na ostala področja družbe. Najpomembnejše zahteve so: povečanje prometne varnosti, zmanjševanje onesnaževanja okolja zaradi cestnega prometa, hitrejši razvoj javnega potniškega prometa ter intenzivnejši razvoj železniškega prometa.

V diplomskem delu z naslovom »Razširitev dejavnosti potniškega prometa Slovenskih železnic z uvajanjem novih produktov« je predstavljena trenutna organiziranost potniškega prometa v podjetju Slovenske železnice, d.o.o., njene dejavnosti in storitve ter obseg dela v potniškem prometu v letu 2006.

Kot ciljno poglavje diplomskega dela je poglavje o novih produktih v potniškem prometu, ki bodo omogočili nadaljnjo rast in konkurenčnost potniškega prometa Slovenskih železnic.

KLJUČNE BESEDE

- Prevoz potnikov,
- Vozni park v potniškem prometu,
- Prodaja vozovnic,
- Dodatne storitve,
- Število prepeljanih potnikov

ABSTRACT

We live in the time of market economy. Competitive advantages that rail traffic possesses in comparison to road traffic (e.g. eco-friendliness, speed, safety and comfort) should be used. Quality basic and additional services ensure trust from their users.

If we want to modernize passenger rail traffic, we also have to develop and modernize key factors of traffic services' sale, such as: informational system, reservations via telephone, application of modern technology, up-to-date waiting rooms with accompanied services, ensuring parking places very close to the railway station etc.

Slovenian Railways are acquiring new, up-to-date trains which will enable them to compete more successfully with road traffic. To a greater extent this applies to public transportation on roads. Main factors which are in favour of rail traffic's development are: increasing petrol prices, traffic jams during rush hours and lack of vacant parking spaces in city centers.

Slovenia has been a member of the European Union since 2005. Its directives considering traffic policy dictate several demands which should result in improvement of the traffic system in EU. The main demands are: increased traffic safety, reduced pollution, faster development of public transport and more intense development of rail traffic.

This diploma thesis introduces present organisation of passenger traffic in the company Slovenian Railways, its activities, services and efforts in passenger traffic in the year 2006.

The chapter about new products in passenger traffic which will enable further growth and competitive position of Slovenian Railways' passenger traffic is the focal point of this diploma thesis.

KEY WORDS

- Passenger transport,
- Rolling stock in passenger traffic,
- Sale of tickets,
- Supplementary services,
- The number of passengers carried

KAZALO

1.	UVOD	5
1.1	PREDSTAVITEV PROBLEMA	5
1.2	PREDSTAVITEV CILJEV.....	6
1.3	PREDVIDENI REZULTATI	6
1.4	UPORABLJENE RAZISKOVALNE METODE.....	6
2.	ORGANIZIRANOST POTNIŠKEGA PROMETA NA SLOVENSКИH ŽELEZNICAH	7
2.1	ZGODOVINSKI RAZVOJ ŽELEZNIŠKEGA POTNIŠKEGA PROMETA.....	7
2.2	POTNIŠKI PROMET DANES.....	7
2.3	VOZNI PARK POTNIŠKEGA PROMETA NA SLOVENSКИH ŽELEZNICAH.....	8
2.3.1	Potniški vagoni	10
2.3.2	Elektromotorne in dizelmotorne garniture (vlaki)	13
2.3.3	Dizelske in električne lokomotive	16
2.4	ORGANIZIRANOST POSLOVNE ENOTE POTNIŠKI PROMET	20
2.4.1	Organiziranost Slovenskih železnic, d.o.o.	20
2.4.2	Poslovna enota potniški promet.....	21
3	DEJAVNOSTI IN STORITVE V POTNIŠKEM PROMETU	29
3.1	STORITVE V POTNIŠKEM PROMETU.....	29
3.2	VLAKI.....	29
3.3	STORITVE NA ŽELEZNIŠKIH POSTAJAH IN POSTAJALIŠČIH.....	31
3.4	STORITVE NA VLAKIH	31
3.5	PONUDBA V NOTRANJEM POTNIŠKEM PROMETU	31
3.5.1	Predprodaja in roki veljavnosti vozovnic	31
3.5.2	Popusti	32
3.5.3	Prevoz koles.....	33
3.6	PONUDBA V MEDNARODNEM PROMETU	34
3.6.1	Cene	34
3.6.2	Popusti	34
3.6.3	Interrail	34
3.6.4	Railplus.....	34
3.6.5	Citystar	34
3.6.6	Regio As.....	35
3.6.7	Posebna ponudba	35

4	OBSEG DELA V POTNIŠKEM PROMETU V LETU 2006	36
4.1	OBSEG DELA V POTNIŠKEM PROMETU V ZADNJIH PETIH LETIH	36
4.2	POTNIŠKI TOKOVI NA POSTAJI LJUBLJANA V LETU 2006	37
4.3.	OBSEG DELA V POTNIŠKEM PROMETU TER POSLOVNI IZID ZA LETO 2006	44
4.3.1	Odpravljeni potniki po posameznih postajah v letu 2006.....	46
4.3.2	Število odpravljenih potnikov na 10-ih najmočnejših postajah.....	47
4.3.3.	Število odpravljenih potnikov po postajah v letih 2003, 2004, 2005	48
4.4	MESEČNO POROČILO ZA LETO 2006.....	48
4.5	OBSEG DELA V MEDNARODNEM PROMETU V LETU 2006.....	49
5	NOVI PRODUKTI IN STORITVE V POTNIŠKEM PROMETU	51
5.1	DEJAVNIKI, KI VPLIVAJO NA POVPRŠEVANJE POTNIKOV PO PREVOZU	51
5.2	STRATEGIJA ZA RAZŠIRITEV PONUDBE	53
5.3	NOVE STORITVE NA VLAKIH	54
5.4	NOVE STORITVE NA POSTAJAH	54
5.5	VARNOST ŽELEZNIŠKIH PREVOZOV	54
5.6	MODERNIZACIJA ŽELEZNIŠKEGA OMREŽJA	55
5.6.1	Integracija sistema Javnega potniškega prometa	55
5.7	VOZILA ZA PRIMESTNI PROMET	56
6	ZAKLJUČEK	57
	LITERATURA	58
	KAZALO SLIK	59
	KAZALO TABEL	59
	KRATICE IN AKRONIMI.....	59

1. UVOD

Z uvedbo vinjet na slovenskih cestah, se lahko zgodi, da se bo v prihodnje število potnikov na progah Slovenskih železnic zmanjšalo. V Sloveniji je vedno več zasebnikov, ki prevažajo otroke v šolo z avtobusi, pri tem pa železnica izgublja velik del dohodka, ki ga krije država s subvencijami. Na železnici moramo težiti k temu, da bodo naši uporabniki maksimalno zadovoljni z našimi uslugami in bodo ostali zvesti železnici. Zato je potrebno v korak s časom.

V današnjem času je potrebno prisluhni potrebam potnika in njegovim željam. Bistvenega pomena je storitev, ki ne predstavlja samo nakupa vozovnice, ter prevoza potnika do cilja, temveč predstavlja celovito ponudbo na celotni relaciji od začetka do konca potovanja.

V zadnjih letih se beleži upad zanimanja za železniški transport, kar pomeni, da moramo najti rešitev, kako pridobiti čimveč novih uporabnikov storitev s poudarkom na turistični dejavnosti. Doseganje zelenega pa pomeni tudi, da je potrebno za ta cilj, primerno usposobiti tudi vso železniško osebje. Nasmešek na obrazu osebja, tako na vlaku, kot na postaji, je prvi korak pri prvem stiku s potencialno stranko.

1.1 PREDSTAVITEV PROBLEMA

Vstop Slovenije v EU je pozitivno vplival na rast železniškega potniškega prometa. Razvoj novih tržnih pristopov v železniškem prometu je omogočil prost dostop do železniške infrastrukture kateregakoli železniškega operaterja, kar pomeni povečanje konkurence in istočasno omogoča večjo možnost povezovanja s tujimi prevozniki.

Trenutno so v Sloveniji železnice v primerjavi s cestnim prometom še vedno v podrejenem položaju, saj se neprimerno več vlaga v cestno kot pa v železniško infrastrukturo. Pri investicijah v razvoj infrastrukture je železnica težko primerljiva s cesto tudi zaradi tega, ker je gradnja novih prog (tirnih poti) mnogo zahtevnejša in dražja od izgradnje cest, v primeru gradnje novih tirov ali rekonstrukcije in remontov obstoječih – zastarelih tirov, je zaradi specifičnih lastnosti železniškega prometa, promet v večini primerov zelo oviran, kar povzroča velike zamude vlakov in nezadovoljstvo potnikov.

Nadalje železnico bremenijo visoki fiksni stroški infrastrukture in izdatki za nakup novih vlečnih vozil, vlakov in vagonov, kar je predvsem posledica nepravilne strategije poslovanja v preteklosti, saj se v posodobitev prog in vozil ni vlagalo že skoraj 40 let.

Nenazadnje je eden izmed problemov tako železnic v Sloveniji, kot tudi poslovne enote Potniški promet, ki je eden izmed sestavnih delov podjetja Slovenske železnice, d.o.o., neustrezna kadrovska struktura zaposlenih, ki na marsikaterem področju in številnih delovnih mestih, ne sledi novim tehnološkim dosežkom in s tem nujno potrebnim spektrom visoko strokovnih znanj.

1.2 PREDSTAVITEV CILJEV

Cilj diplomskega dela je prikaz in analiza trenutnega stanja v potniškem prometu slovenskih železnic in uvedba novih produktov. Posodobitev prog, izdelava voznega reda glede na povpraševanje ter nakup novih vlakov in vagonov za prevoz potnikov bodo prispevali k večji kakovosti prevoznih storitev, hkrati pa tudi omogočili povečanje števila potnikov.

Uvedba turističnih storitev in kompleten turistični servis je eden od ciljev diplomskega dela, o katerem se na železnicah govori že nekaj časa, rezultatov oziroma realizacije pa zaenkrat še ni.

Nedopustno je, da v obdobju, ko se bencin kar naprej draži, varnost v cestnem prometu upada, cestni promet pa vse bolj onesnažuje naše okolje in ogroža zdravje, ne izkoristimo vseh prednosti železniškega prometa. Navedeni problemi cestnega prometa ter prednosti, ki jih ima železnica kot ena od prijaznejših vrst prometa, narekujejo nujnost oživljanja železnic, predvsem pa potniškega prometa, ki je tudi predmet diplomskega dela.

1.3 PREDVIDENI REZULTATI

V železniškem potniškem prometu ima notranji potniški promet dominantno vlogo, saj se tu v povprečju prepelje 90,5% vseh potnikov. K nadaljni rasti potniškega prometa bodo prispevale kakovostnejše storitve potniškega prometa, predvsem s posodobitvijo odprave potnikov, z boljšo obveščenostjo potnikov o obstoječih in novih storitvah ter z izboljšanjem storitev na vlakih in na postajah.

S povezovanjem z drugimi (cestnimi, letalskimi in morskimi) prevozniki ter s turističnimi agencijami, želimo uporabnikom storitev omogočiti kompleten turistični servis. Železniška postaja naj ne bo samo prostor, kjer se kupijo železniške vozovnice, ampak naj bo center, kjer se bodo dobile vse vrste informacij: od zasedenosti hotelov v mestu, prireditvev, dobrih restavracij, kulturnih znamenitosti bližnje in širše okolice, kmečkega turizma, pohodništva, do samega prevoznega procesa, kateri je tudi osnovni vzrok prihoda potnika na železniško postajo.

1.4 UPORABLJENE RAZISKOVALNE METODE

Pri izdelavi diplomskega dela so bile v večji meri uporabljane sledeče raziskovalne metode:

- metoda analize,
- statistična metoda,
- metoda opisovanja,
- primerjalna metoda,
- metoda navajanja že znanih dejstev in ugotovitev,

ter v manjši meri metoda sinteze oziroma metoda združevanja posameznih delov, dejstev in pojavov v celoto.

2. ORGANIZIRANOST POTNIŠKEGA PROMETA NA SLOVENSКИH ŽELEZNICAH

2.1 ZGODOVINSKI RAZVOJ ŽELEZNIŠKEGA POTNIŠKEGA PROMETA

Prva javna proga, namenjena rednemu prevozu potnikov je bila odprta leta 1830 med Manchestrom in Liverpoolom. Za prevoz potnikov so sprva uvedli 3 različne vrste potniških vagonov. Potniki prvega razreda so se vozili v zaprtih vagonih, ki so bili v bistvu po tri zaporedno sestavljena in na okvir tovornega vagona nameščena in pritrjena ohišja kočij. Vsak oddelek je imel svoja vstopna vrata. Za potnike drugega razreda so sprva uporabljali vagone, ki so bili brez strehe in so imeli le preproste klopi. Potniki tretjega razreda so se morali zadovoljiti z odprtimi lesenimi »zabojki«. Sprva v teh prevoznih sredstvih ni bilo nikakršnih sanitarij, z nadaljnjim razvojem železnic, pa so inženirji posvečali vse večjo pozornost varnosti in udobju potnikov.

Postopoma so uvajali vse več novosti, ki so povečevale mirnost teka, s tem pa predvsem varnost in udobje potnikov. Izdelovati so začeli zaprte, ogrevane vagone z zasteklenimi okni. Prvi sistem ogrevanja je temeljil na pečeh na trdo gorivo. Na potniških vagonih je pomembna tudi razsvetljava. Tako so že leta 1858 uvedli plinsko razsvetljavo, ki se je ponekod zadržala še v obdobje po drugi svetovni vojni, sicer pa so že leta 1910 razvili električno razsvetljavo.

V začetku je praktično vsaka železnica proizvajala svoje - drugačne vagone. Ko so železniške prometne poti prestopile državne meje je postopoma prihajalo do vse večjih tehničnih in komercialnih problemov ob prehodu vlakov - vagonov iz področja ene železnice na drugo. V ta namen so bili določeni osnovni tipski standardi, ki določajo osnovne tehnične lastnosti potniških vagonov kot so:

- dolžina vagona,
- masa vagona,
- največja dovoljena hitrost vagona,
- vrsta zavor in moč (sila) zaviranja,
- število sedežev,
- oprema vagona kot npr. :ozvočenje, klima naprave, prostor za prevoz koles, telefon in druge komunikacijske naprave...

Kljub vse bolj enotnim standardom in pravilom, ki veljajo v Evropi in tudi drugje po svetu je neusklajenost tehničnih lastnosti potniških vagonov v manjši meri prisotna še danes.

2.2 POTNIŠKI PROMET DANES

Za prevoz potnikov se poleg elektro in dizel motornih garnitur uporabljajo tudi klasični potniški vagoni. Vagoni se uporabljajo predvsem za prevoz potnikov na daljših relacijah in sicer v notranjem in mednarodnem prometu.

Glede na frekvenco potnikov in relacije potovanj imajo potniški vlaki v svoji sestavi različno število vagonov. V notranjem potniškem prometu imajo Slovenske železnice naslednje range (vrste) vlakov:

- ICS: Inter City Slovenija – hitri vlaki z nagibno tehniko, ki vozijo med Ljubljano in Mariborom;
- IC: Inter City vlaki, ki vozijo med Ljubljano in večjimi mesti v Sloveniji: Maribor, Celje, Koper, Murska Sobota;
- RG: Regionalni vlaki, ki povezujejo večja mesta v Sloveniji in imajo več postankov v večjih krajih kot ICS ali IC vlaki;
- LP: Lokalni potniški vlaki, ki na določenih relacijah služijo predvsem za dovoz in odvoz dijakov in delavcev v večja mesta.

V mednarodnem potniškem prometu vozijo skozi Slovenijo:

- EC: Euro City vlaki visoke udobnosti, ki povezujejo večja evropska mesta,
- ECN: Euro City Night vlaki visoke udobnosti, ki vozijo v nočnem času in povezujejo večja evropska mesta,
- IC: Inter City vlaki, ki povezujejo večja evropska mesta.

Vlaki v mednarodnem potniškem prometu imajo v svoji sestavi zelo različne tipe vagonov, kar je odvisno predvsem od razdalje in časa potovanja, število vagonov pa je odvisno od frekvence potnikov posameznega mednarodnega vlaka.

Glede na opremljenost vagonov so vagoni razdeljeni po razredih in sicer na prvi in drugi razred. Razlika med razredi je v tehnični opremljenosti vagona in udobnosti pri potovanju. Razredi vagonov so potrebni zaradi samega potovanja, saj je potovanje v višjem razredu manj naporno in nudi potnikom več ugodja pri samem potovanju. Vagoni so tudi boljše opremljeni in lahko vozijo z večjo hitrostjo od drugih garnitur. Razen klasičnih vagonov za prevoz potnikov imamo tudi vagona z restavracijo, vagona z ležalniki, spalnike in panoramske vagona.

Za vožnjo vlakov, ki so sestavljeni iz potniških vagonov pa potrebujemo tudi vlečna vozila. Vozni park na SŽ je že precej star in ga bo potrebno obnoviti in posodobiti, da bomo lahko konkurenčni drugim prevoznikom. Novi vagoni so sodobnejši, saj so boljše opremljeni in omogočajo tudi velike hitrosti, kar je velikega pomena. Prav tako so narejeni iz materialov, ki se v večini lahko potem reciklirajo in tako ne obremenjujejo okolja. Razvoj teh vozil pa nenehno napreduje, kar je zelo pomembno pri sami izdelavi teh vagonov in uporabi materialov, ki so okolju bolj prijazni.

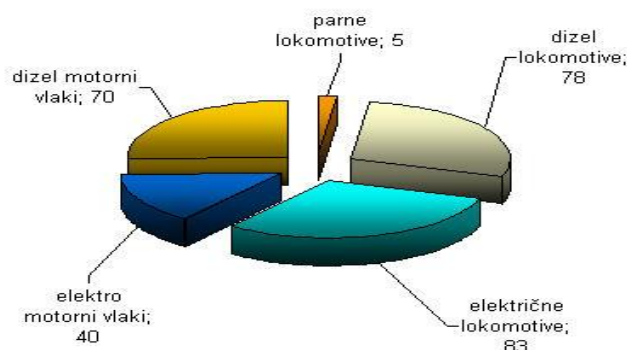
2.3 VOZNI PARK POTNIŠKEGA PROMETA NA SLOVENSkih ŽELEZNICAH

Slovenske železnice zagotavljajo storitve pri prevozu potnikov z dizel in elektromotornimi garniturami ter s klasičnimi potniškimi vagoni, ki jih vlečejo različni tipi (serije) lokomotiv.

V voznom parku Slovenskih železnic je trenutno 16 različnih serij lokomotiv in motornih garnitur namenjeno prevozu potnikov in blaga. Da se lokomotive in potniške garniture razlikujejo med seboj, obstaja poseben sistem označevanja, ki je predpisan v Navodilu za opravljanje vlečne dejavnosti. V vozni park Slovenskih železnic spadajo:

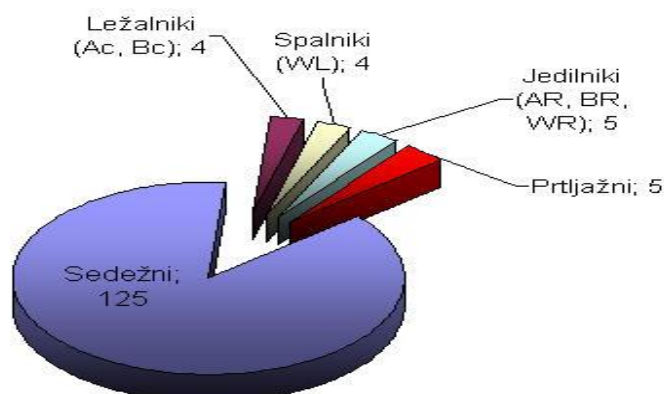
- električne lokomotive,
- dizel lokomotive,
- elektromotorni vlaki (garniture),
- dizelmotorni vlaki (garniture),
- potniški vagoni.

Inventarni park vlečnih sredstev, potniških garnitur in potniških vagonov na Slovenskih železnicah je razviden iz spodnjih grafov.



Slika 1: Število vlečnih vozil v letu 2006

Vir: statistika SŽ, d.o.o., 2007

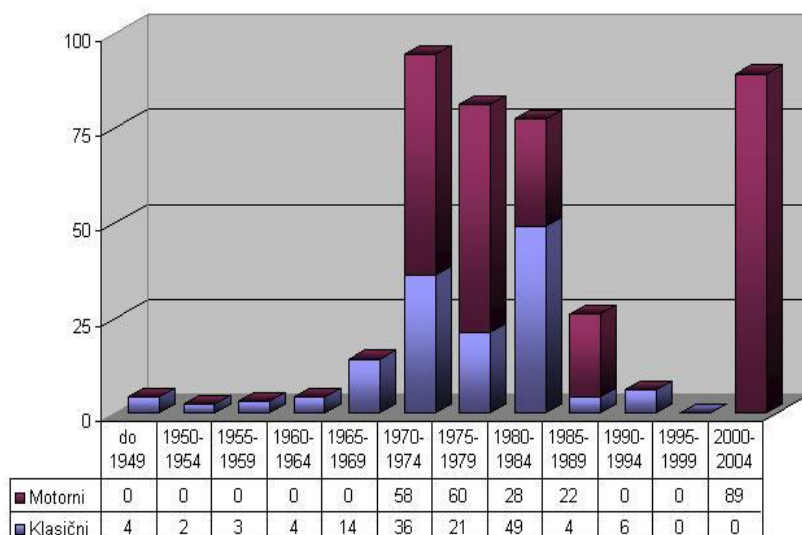


Slika 2: Število potniških vagonov v letu 2006

Vir: statistika SŽ, d.o.o., 2007

2.3.1 Potniški vagoni

Število potniških vagonov v inventarskem parku Slovenskih železnic je razvidno iz slike 2, na prejšnji strani. Potniški vagoni so večinoma tehnološko zastareli, saj je njihova povprečna starost čez 30 let. Zaradi tega dejstva so potniški vagoni Slovenskih železnic tehnološko zastareli in za trg nekonkurenčni, istočasno pa tudi zelo dragi za vzdrževanje.



Slika 3: Število potniških vagonov v letu 2006- po letih nabave
Vir: statistika SŽ 2007

Posodobitve voznega parka so lepo razvidne iz slike 3, kjer lahko razberemo, da so zadnje posodobitve bile skoraj pred 30 leti. Glede na to, da je Slovenija država z majhnimi prostorskimi razsežnostmi, za prevoz potnikov to niti ni tako skrb vzbujajoče, saj se večina ljudi prevaža na primestnih in medmestnih linijah.



Slika 4: Sodoben potniški vagon 1. razreda serije A
Vir: Arhiv SŽ, d.o.o., 2007

V zadnjih letih so se na področju potniškega prometa pokazali bistveni premiki saj so Slovenske železnice kupile nove elektromotorne garniture Siemens in vlake z nagibno tehniko Fiat, s čimer so posodobile vozni park ter povečale varnost in udobnost pri prevozu potnikov.



*Slika 5: Potniški vagon 1. in 2. razreda AB
Vir: Arhiv SŽ, d.o.o., 2007*



*Slika 6: Potniški vagon 2. razreda serije B
Vir: Arhiv SŽ, d.o.o., 2007*

Potniški vagoni za posebne namene kot so spalniki, ležalniki, vagoni restavracije in službeni - prtljažni vagoni so podobno kot vagoni s sedeži že večinoma zastareli, saj smo jih z osamosvojitvijo prevzeli od nekdanjih Jugoslovanskih železnic, kar pomeni da so bili nabavljeni pred skoraj 30 leti.

Predhodno navedeni potniški vagoni za posebne namene so v sestavi IC vlakov v notranjem in mednarodnem potniškem prometu.



Slika 7: Jedilni vagon serije WR
Vir: Arhiv SŽ, d.o.o., 2007



Slika 8: Službeni (prtljažni) vagon serije D
Vir: Arhiv SŽ, d.o.o., 2007

Uporaba prtljažnih vagonov v zadnjem obdobju občutno narašča predvsem zaradi povečanih potreb potnikov po prevozu koles. Vedno več, predvsem mlajših potnikov, za potovanja in ogleda tako v Sloveniji, kot tudi po Evropi, vse pogosteje vzame s seboj na potovanje tudi kolo.

Ker so tudi službeni (prtljažni) vagoni precej zastareli in nefunkcionalni, je nujno potrebna nabava novih sodobnih prtljažnih vagonov, ki bodo zadovoljili vse večje potrebe in želje potnikov.

2.3.2 Elektromotorne in dizelmotorne garniture (vlaki)

Motorni vlaki, tako elektro kot dizel, so skupine posebnih železniških vagonov, medsebojno čvrsto povezanih v enoten sistem z lastnim pogonom, tako da predstavljajo neodvisno celoto. Na obeh straneh imajo nameščene strojevodske kabine in lahko spremenijo smer vožnje brez potrebnega obračanja garniture. Njihova prednost je v tem, da je moč motorjev vedno prilagojena enoti motornega vlaka.

Vrsta EMG	Število garnitur	Povprečna starost	število členov v garnituri	število sedežev v garnituri	skupno število sedežev
EMG 310	3	6 let	3	166	498
EMG 312	10	5 leta	2	133	1.330
EMG 312/317	20	5 leta	3	190	3.800
EMG 311-2	7	32 let	4	252	1.764
Skupaj	40	10 let	/	/	7.392

tabela 1: Inventarsko stanje elektromotornih garnitur na dan 31.12 2006
Vir: SŽ, d.o.o., Poslovna enota Vleka vlakov, 2007



Slika 9: Elektromotorni vlak serije 311 – »Gomulka«
Vir: Arhiv SŽ, d.o.o., 2007

Najštevilčnejše so garniture vrste 312 (siemens Desiro), izmed katerih je 10 dvočlenskih in 20 tričlenskih. V tabeli 1 je prikazano inventarsko stanje elektromotornih garnitur ob koncu leta 2006, katerih povprečna starost je bila 10,5 let. Povprečno starost znižujejo nova vozila serij 310 in 312, katera so nabavljena po

letu 1999. Garniture vrste 311, ki jih je v uporabi samo še 7, so v povprečju stare nad 32 let. Ena izmed teh starih garnitur je prikazana na sliki 9.



*Slika 10: Elektromotorni vlak serije 312 – »Siemens«
Vir: Arhiv SŽ, d.o.o., 2007*

Elektromotorni vlaki serije 312 – Siemens Desiro so nadomestili stare elektromotorne vlake serije 311. Novi sodobni elektromotorni vlaki serije 312 so v tehničnem in ergonomskem pogledu zelo razviti in omogočajo varneje in udobneje potovanje potnikov v primestnem in regionalnem prometu. Ena od njihovih glavnih prednosti so večje hitrosti in pospeški, kar bistveno skrajša čas potovanja.



*Slika 11: Elektromotorni vlak z nagibno tehniko serije 310 – »Fiat«
Vir: Arhiv SŽ, d.o.o., 2007*

Vlaki z nagibno tehniko serije 310 so bili nabavljeni v letu 2000. Trije vlaki te serije vozijo potnike s povprečno do 30 % večjo hitrostjo kot na ostalih vlakih, na relaciji Ljubljana – Maribor.

Vlaki te serije vozijo tako imenovane vlake "Inter City Slovenija – ICS", ki imajo največji rang (prioriteto) v potniškem prometu Slovenskih železnic.

Vrsta DMG	število garnitur	povprečna starost	število členov v garnituri	število sedežev v garnituri	skupno število sedežev
DMG 711	6	36 let	2	92	552
DMG 713-1	25	22 let	2	128	3.200
DMG 813-0	8	31 let	2	156	1.248
DMG 813-1	31	33 let	2	160	4.960
Skupaj	70	29 let*	/	/	9.960

tabela 2: Inventarsko stanje dizelmotornih garnitur na dan 31.12 2006
Vir: SŽ, d.o.o., Poslovna enota Vleka vlakov, 2007



Slika 12: Dizelmotorni vlak serije 711 – »Mercedes«
Vir: Arhiv SŽ, d.o.o., 2007

Dizelmotorne garniture se uporabljajo v notranjem potniškem prometu na regionalnih progah, ki so neelektrificirane, na neelektrificiranih glavnih progah ter delno tudi na ostalih glavnih progah v navezavi na regionalne proge.



Slika 13: Dizelomotorni vlak serije 713 – »Fiat – TVT Maribor«

Vir: Arhiv SŽ, d.o.o., 2007

Vozni park dizelomotornih garnitur je v povprečju star in zastarel, saj je ob koncu leta 2006 njegova povprečna starost znašala 29 let. Najstarejše so garniture vrste 711 (6 garnitur, starost 36 let), ki so predvidene za kasacijo. Prav tako pa so za kasacijo predvidene tudi garniture vrste 813-0 (8 garnitur), ki so bile nabavljene leta 1974.



Slika 13: Dizelomotorni vlak serije 813 – »Fiat«

Vir: Arhiv SŽ, d.o.o., 2007

Večina predhodno navedenih dizelomotornih garnitur (vlakov) je že zelo zastarelih in predvidenih za razrez – kasacijo, vendar bo potrebno najprej nabaviti sodobne dizelmotorne vlake.

Glede na to, da je na območju Slovenije prioriteta posodobitev glavnega "Prometnega križa" oziroma glavnih prog po katerih potekata V. in X. evropski koridor, nabava novih dizelomotornih vlakov za potrebe potniškega prometa na stranskih progah, še ni blizu realizacije.

2.3.3 Dizelske in električne lokomotive

Dizelske in električne lokomotive se uporabljajo za vleko tovornih in potniških vlakov. Za lokomotive, ki so v voznom parku Slovenskih železnic, je značilno, da so precej stare in tudi tehnično zastarele, podobno kot potniški vagoni ter elektro in dizelmotorni vlaki.

Razen elektirčnih lokomotiv serije 541, ki so popolnoma nove, so ostale serije dizelskih in električnih lokomotiv stare najmanj 30 let.

Do nove organiziranosti Slovenskih železnic, d.o.o., katera velja od 01.01.2007 so bile vse dizelske in električne lokomotive v enotnem voznom parku, katerega skrbnik je bila poslovna enota "Vleka vlakov".

Z novo organiziranostjo podjetja Slovenske železnice, d.o.o., so vse lokomotive razdeljene v inventarski park poslovnih enot "Potniški in Tovorni promet". V

inventarskem parku poslovne enote Potniški promet so lokomotive serije 342, ki se uporabljajo predvsem za vožnjo potniških vlakov v mednarodnem prometu.



*Slika 14: Električna lokomotiva serije 342 – »Ansaldo«
Vir: Arhiv SŽ, d.o.o., 2007*

Poleg lokomotiv 342 se za vožnjo potniških vlakov uporabljajo še druge serije lokomotiv: 362, 363, 541 in 664, ki so v inventarskem parku poslovne enote Tovorni promet.



*Slika 15: Električna lokomotiva serije 362 – »Ansaldo«
Vir: <http://vlaki.miniaturna-zeleznica.com/>*

serija lokomotive	število lokomotiv	povprečna starost
342	20	37,6 let
362	10	41,6 let
363	38	30,0 let
541	12	1,5 let
664	20	21,8 let
Skupaj	100	27,6 let

tabela 3: Inventarsko stanje lokomotiv na dan 31.12 2006

Vir: SŽ, d.o.o., Poslovna enota Vleka vlakov, 2007



Slika 16: Električna lokomotiva serije 363 – »Alsthom«

Vir: <http://vlaki.miniaturna-zeleznica.com/>



Slika 17: Večsistemska električna lokomotiva serije 541 – »Siemens«

Vir: <http://vlaki.miniaturna-zeleznica.com/>



Slika 18: Dizielektrična lokomotiva serije 664 – »General Motors«

Vir: <http://vlaki.miniaturna-zeleznica.com/>

2.4 ORGANIZIRANOST POSLOVNE ENOTE POTNIŠKI PROMET

2.4.1 Organiziranost Slovenskih železnic, d.o.o.

Slovenske železnice so organizirane kot družba z omejeno odgovornostjo. Edini lastnik družbe je Republika Slovenija. Polno ime podjetja je Slovenske železnice, d.o.o. Kolodvorska 11, 1506 Ljubljana. Vodstvo družbe je štiričlansko: generalni direktor, namestnik generalnega direktorja, pomočnik generalnega direktorja in delavski direktor. Lastnik družbe je za nadzor dela posloводства imenoval nadzorni svet, ki ga sestavlja devet članov.



Slika 19: Shema notranje organizacije Slovenskih železnic, d.o.o.
Vir: Arhiv SŽ, d.o.o., 2007

Temeljne dejavnosti družbe so:

- prevoz potnikov v notranjem in mednarodnem prometu,
- prevoz blaga v notranjem in mednarodnem prometu,
- vodenje prometa in vzdrževanje javne železniške infrastrukture in
- gospodarjenje z javno železniško infrastrukturo.

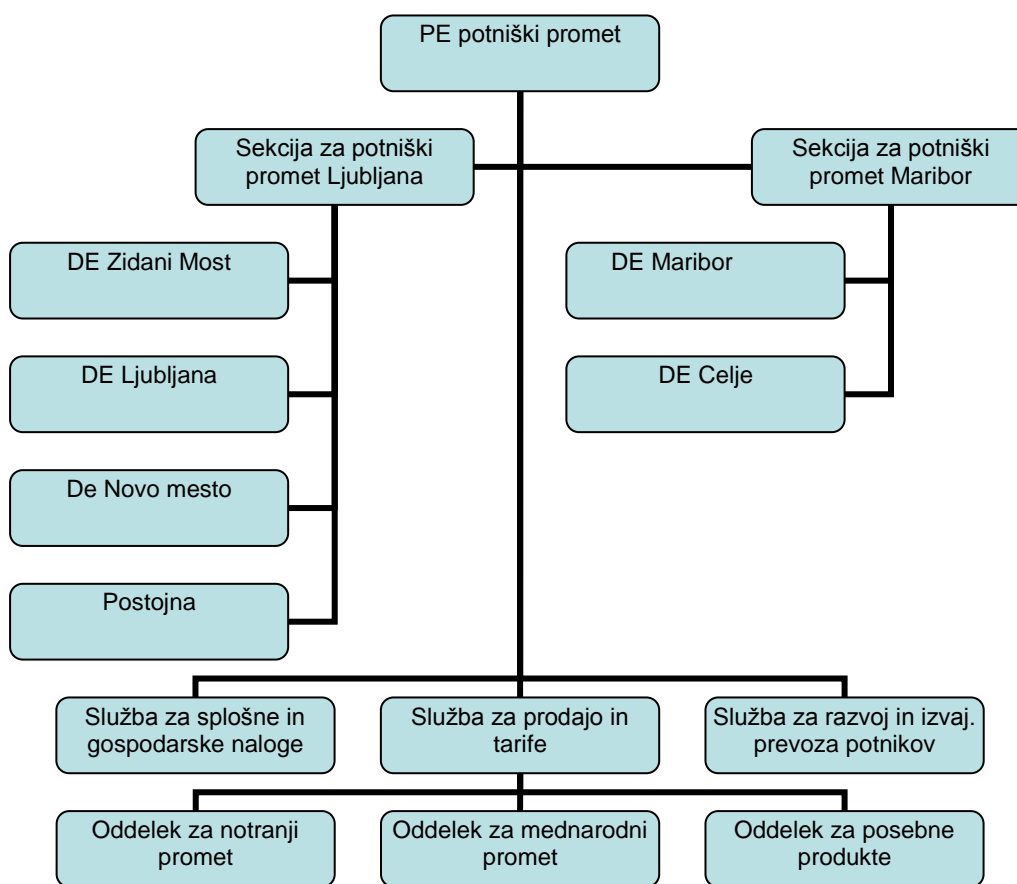
Prevoz potnikov v notranjem železniškem prometu ter vodenje prometa in vzdrževanje javne železniške infrastrukture se izvajata kot obvezna gospodarska javna služba¹. Prav tako se kot gospodarska javna služba izvaja tudi dejavnost gospodarjenja z javno železniško infrastrukturo. Družba izvaja tudi storitve logističnih centrov in druge storitve, potrebne za nemoteno in kakovostno opravljanje temeljnih dejavnosti.

¹ Zakon o železniškem prometu, Uradni list RS 44/2007, 21.05.2007

2.4.2 Poslovna enota potniški promet

PE Potniški promet je razdeljena na tri službe in dve sekciji, ki se organizacijsko delijo na nižje ravni. Služba za prodajo in tarife se nadalje deli na oddelka za notranji promet in mednarodni promet ter na oddelek za posebne produkte.

PE Potniški promet se oskrbuje s številnimi štabnimi in servisnimi službami (računovodstvo, finance, itd.). V organizacijski strukturi PE Potniški promet je bilo na dan 31.12.2007 skupaj 729 zaposlenih.



Slika 20: Shema notranje organizacije Poslovne enote potniški promet
Vir: Arhiv SŽ, d.o.o., 2007

Poslovno enoto potniški promet tvorijo naslednje organizacijske enote, ki so organizirane kot službe ali kot sekcije za potniški promet:

- služba za splošne in gospodarske naloge,
- služba za razvoj in izvajanje prevoza potnikov,
- služba za prodajo in tarife,

- sekcija za potniški promet Ljubljana,
 - delovna enota Ljubljana;
 - delovna enota Postojna;
 - delovna enota Novo Mesto;
 - delovna enota Zidani Most;

- sekcija za potniški promet Maribor,
 - delovna enota Maribor
 - delovna enota Celje

Službe in sekcije za potniški promet so deloma samostojne organizacijske enote in nadrejene oddelkom oziroma posameznim delovnim enotam, deloma pa so podrejene Poslovni enoti potniški promet.

SLUŽBA ZA SPLOŠNE IN GOSPODARSKE NALOGE

Služba za splošne in gospodarske naloge ima v svoji sestavi tri oddelka, katerih dela in naloge so opisane v nadaljevanju.

ODDELEK ZA GOSPODARSKE ZADEVE

Kontroling

- načrtovanje in analiza poslovanja, sodelovanje pri pripravi planskih aktov in usklajevanje le teh,
- planiranje nabave osnovnih sredstev,
- spremljanje in obvladovanje stroškov in prihodkov ter nadzor nad porabo sredstev.

Ekonomski posli

- izvajanje materialnega poslovanja,
- obračun plač,
- zajemanje stroškov po kontnem planu,
- izdaja internih računov in obračunov opravljenega dela ter računov za opravljene storitve in prodajo blaga zunanjim uporabnikom.

ODDELEK ZA SPLOŠNE ZADEVE

- usklajevanje kadrovskih, pravnih in splošnih zadev na ravni poslovne enote,
- izdelava internih aktov v okviru dejavnosti poslovne enote ter sodelovanje pri pripravi skupnih aktov družbe,
- koordinacija dela na področju varnosti pri delu, požarnega varstva, varstva okolja ter socialnega in zdravstvenega varstva,
- zagotavljanje izpolnjevanja posebnih zdravstvenih pogojev,
- vodenje kadrovskih evidenc in arhiviranje,
- izvajanje pripravništva, praktičnega dela in poskusnega dela,
- obravnava kršitev delovnih obveznosti,
- izvajanje strokovnega izpopolnjevanja in preverjanje strokovne usposobljenosti,

- izvajanje in spremljanje sistema kakovosti in varstva okolja,
- izvajanje obrambnih zadev, zaščite in varnosti,
- priprava dokumentacije za reševanje zavarovalnih in odškodninskih zahtev,
- opravljanje splošno administrativnih poslov s področja delovnih razmerij ter drugih administrativno – operativnih poslov in pisarniškega poslovanja.

ODDELEK ZA OBRAČUN PRIHODKOV

- kontroliranje vozovnic, obračun in priprava baz podatkov obsega dela ter prihodkov,
- obračunavanje prihodkov DDV in kontokorenti,
- izdaja internih računov in obračunov opravljenega dela ter računov za opravljene storitve in prodaja blaga zunanjim uporabnikom,
- saldacija transportnih prihodkov,
- nadzor izvajanja blagajniškega in komercialnega poslovanja,
- reševanje reklamacij in odškodnin.

SLUŽBA ZA RAZVOJ IN IZVAJANJE PREVOZA POTNIKOV

Služba za razvoj in izvajanje prevoza potnikov ima v svoji sestavi dva oddelka, katerih dela in naloge so navedena v nadaljevanju.

ODDELEK ZA RAZISKAVE IN RAZVOJ STORITEV

- razvijanje novih storitev in produktov ter informacijske podpore v potniškem prometu,
- opredeljevanje in posodabljanje procesov dela skladno s tehničnim razvojem,
- načrtovanje in izvajanje raziskave trga potniškega prometa,
- pridobivanje in obdelovanje podatkov in oblikovanje poročil za potrebe potniškega prometa,
- ugotavljanje zadovoljstva potnikov in izboljševanje kakovosti storitev.

ODDELEK ZA TEHNOLOGIJO

- planiranje in analiziranje potniškega prometa,
- načrtovanje in nadzor nege potniških vagonov,
- izdelovanje turnusov vlakospremnega osebja in sodelovanje pri izdelavi turnusov vozil,
- pripravljane baze za izdelovanje voznorednih publikacij in elektronsko izmenjavo podatkov,
- načrtovanje posebnih prevozov in naročanje voznih poti,
- operativno organiziranje, nadzor izvajanja, obvladovanje odstopanj in obveščanje v potniškem prometu,
- merjenje učinkov prevoza potnikov, analiziranje in poročanje.

SLUŽBA ZA PRODAJO IN TARIFE

Službo za prodajo in tarife sestavljajo trije oddelki s sledečimi deli in nalogami:

ODDELEK ZA NOTRANJI PROMET

- informiranje potnikov,
- načrtovanje in pripravljane prodaje notranjega potniškega prometa,
- izvajanje promocije in prodaje notranjega potniškega prometa,
- izdelovanje razporeda blagajniškega in prodajnega osebja,
- priprava partnerskih in drugih pogodb.

ODDELEK ZA MEDNARODNI PROMET

- informiranje potnikov,
- načrtovanje in pripravljane prodaje mednarodnega potniškega prometa,
- izvajanje promocije in prodaje mednarodnega potniškega prometa,
- izdelovanje razporeda blagajniškega in prodajnega osebja,
- priprava partnerskih in drugih pogodb.

ODDELEK ZA POSEBNE PRODUKTE

- informiranje potnikov,
- načrtovanje in pripravljane posebnih produktov potniškega prometa,
- izvajanje promocije in prodaje,
- izvajanje vozniških olajšav,
- izvajanje distribucije, pred- in poprodajnih aktivnosti,
- izdelovanje in objavljane tarif in predpisov ter obvladovanje odstopanj tarifnih določil,
- priprava partnerskih in drugih pogodb,
- izdelovanje baze za prodajo vozovnic in rezervacij,
- poučevanje in obveščanje osebja.

SEKCIJA ZA POTNIŠKI PROMET

Sekciji za potniški promet sta dve in sicer v Ljubljani in Mariboru. Dela in naloge sekcij za potniški promet in njihovih podrejenih organizacijskih enot so navedena v nadaljevanju:

- organizacija in izvajanje tehnološko operativnih procesov in nalog,
- vodenje delovnih enot,
- koordinacija tehnološko operativnih in splošno gospodarskih nalog s poslovno enoto za področja in delavce PE, ki delajo za območje dejavnosti sekcije,
- zagotavljanje materialnih pogojev dela in nadzor za delavce sekcij in delovnih enot ter delavce PE na njihovem območju.

DELOVNA ENOTA

- informiranje potnikov, izdajanje vozovnic in rezervacij, promocija in prodaja storitev,
- izvajanje voznih olajšav,
- izvajanje distribucije, pred- in poprodajnih aktivnosti,
- prevzemanje in prevažanje prtljage in pošilk,
- sestavljanje in razstavljanje, premik in pregled potniških vagonov,
- postavitve potniških vagonov klasične sestave na izvozne tere,
- načrtovanje in nadzor nege potniških vagonov,
- organiziranje dela in razporedov v vlakospremni službi potniškega prometa,
- spremljanje potnikov na potniških vlakih,
- izdelovanje zaključka in odvajanje denarja.

INFO CENTRI

Prvi Info center, ki so ga na Slovenskih železnicah uradno odprli 20. oktobra 2004 v Ljubljani, je projekt v okviru prizadevanj potniškega prometa za izboljšanje kakovosti storitev. Zahteve, želje in potrebe uporabnikov postajajo čedalje bolj kompleksne, zaradi česar si Slovenske železnice prizadevajo, da bi bili s storitvami, ki jih ponujajo, celo korak pred njimi.

Info center se razvija v posameznih fazah, vsaka od njih pa pomeni nadgradnjo prejšnjega načina obveščanja. Lahko rečemo, da so dosednji odzivi in ocene uporabnikov več kakor pozitivni. Razumljivo je, da se do sedaj informator potniku pač ni mogel popolnoma posvetiti, saj zaradi vrste čakajočih za to preprosto ni imel časa.

Današnji stik ni več tipično »šalterski«, marveč se potnik v udobnih prostorih lahko z informatorjem mirno pogovori, prejme potrebne informacije v natisnjeni obliki, zraven pa dobi odgovore še na mnoga vprašanja, ki ga zanimajo v zvezi s potovanjem.

Naslednji sklop je bil odprtje mednarodne blagajne za tiste zahtevnejše potnike, ki jih ni mogoče odpraviti samo z vozovnico. Pri tem gre za kompleksnejša vprašanja, kakršna so podatki o relacijah in o vseh vlakovnih povezavah, rezervacije za najrazličnejše vlake po Evropi, svetovanje o optimalnih voznih redih, iskanje najugodnejših cenovnih inštitutov, popustov, pojasnila o pogojih potovanja in iskanje najcenejše povezave glede na njihova pričakovanja.

Sem sodijo tudi stalni potniki, ki jim bodo lahko že vnaprej pripravili vozovnice in jim posredovali zelene informacije, tudi tiste zunaj železnice. Potniki v Info centru lahko kupijo vstopnice za različne prireditve v Sloveniji in tujini, vedno večjo pozornost pa se namenja aranžmajem turističnega značaja, s katerimi se Slovenske železnice skušajo približati čim širšemu krogu uporabnikov.

Potniki si lahko na postaji preberejo in ogledajo informacije o voznih redih, ponudbi in drugih storitvah tudi na infomatu. Trenutno sta dva infomata na železniški postaji v Ljubljani, in sicer eden poleg Info centra in drugi v avli, kjer so potniške blagajne.

Potniki z zaslonom, občutljivim na dotik, pridejo do zelenih informacij, ki so vsebinsko podobne kot na spletni strani Slovenskih železnic. Na infomatu lahko potniki pregledajo tudi vsebine kulturno umetniškega značaja, brskajo po drugih internetnih straneh ali pa pošljejo razglednico s svojo fotografijo, saj je na infomatu nameščen fotoaparati.

O voznih redih in ponudbi potniškega prometa se lahko potniki informirajo tudi s stenskimi relacijskimi voznimi redi, ki so nameščeni v postajni zgradbi in vitrinami v podhodu. Na postajah, na vlakih in v Info centru pa jim je na razpolago tudi raznolika paleta informacijsko-promocijskega gradiva.

O ponudbi se potniki lahko pozanimajo tudi na enem izmed številnih sejmov, kjer so postavljene informacijske točke Slovenskih železnic. Glede na pozitiven odziv javnosti na Info center v Ljubljani so bili, v obdobju zadnjih dveh let, odprti Info centri tudi v Mariboru, Celju in Kopru.

SVETOVNI SPLET

Poleg naštetih medijev lahko potniki dobijo informacije o potniškem prometu tudi doma. Eden od uporabnejših načinov poizvedovanja po informacijah je seveda svetovni splet, ki ga uporablja že skoraj vsako gospodinjstvo.

Spletna stran Slovenskih železnic **www.slo-zeleznice.si** je bila septembra 2006 prenovljena, tako da sedaj omogoča bolj pregledno in do uporabnikov prijazno poizvedovanje in raziskovanje. Že na prvi strani so na ogled informacije potniškega prometa, in sicer iskalnik z voznim redom z možnostjo prikaza cen v notranjem potniškem prometu, najbolj aktualne ponudbe in novice ter kontakti. Prav tako imajo uporabniki priložnosti izraziti svoje mnenje v rednih anketah, lahko pa se tudi registrirajo za prejemanje informacij o ponudbi in novostih po elektronski pošti.

Zamude

► [Poglejte si aktualne zamude vlakov, ki se osvežujejo na 6 min](#)

Zamude

TRENTNA POSTAJA	RELACIJA	VLAK	ZAMUDA
NOBEN VLAK NE ZAMUJA			

ZAMUDE VLAKOV 17.01.08 OB 03:03

Podatke posredujemo neposredno iz sistema za spremljanje potniških vlakov.

Predvidene zamude so samo ocena zamude vlaka, sestavljena na podlagi informacij železnic iz sosednjih držav ali drugih podatkov o posebnostih v prometu. Velikost zamud se lahko med vožnjo vlaka spreminja.

Slovenske železnice ne prevzemajo nikakršne odgovornosti za točnost in popolnost objavljenih podatkov ali za kakršno koli škodo, ki bi bila uporabniku spletnega mesta povzročena kot posledica uporabe informacij na spletnem mestu.

© Slovenske železnice, 2007 | [Pravna obvestila](#) | [Avtorji](#)

*Slika 21: Spletna stran Slovenskih železnic: www.slo-zeleznice.si/zamude
Vir: Arhiv SŽ, d.o.o., 2007*

Rezultati analize spletnih dostopov so pokazali, da se najpogosteje uporablja iskalnik voznega reda za notranji promet in zamude.

Število poizvedovanj po informacijah iz spletnega voznega reda že preseže 1,5 milijona na leto, število spletnih dostopov do modula Zamude pa znaša okrog 250.000 na leto. Slednje kaže tudi na čedalje večjo uporabo on-line podatkov o vožnji vlakov, potem ko je potnik že namenjen na potovanje oziroma tik pred njim.

Pod okriljem železniške mednarodne zveze UIC poteka mednarodni projekt Prifis, v katerem dejavno sodelujejo tudi Slovenske železnice. Njegov cilj je vzpostavitev mednarodnega informacijskega sistema s cenami in voznimi redi. Potnikom bo na voljo spletna stran z informacijo o najcenejši ali najhitrejši varianti potovanja z vlakom v tujino. Projekt je trenutno še v razvojni fazi, njegov konec pa je predviden za leto 2009.

WAP PORTAL

Čeprav je internet čedalje bolj razširjen, pa do njega pogosto ne moremo dostopati, na primer ko smo na poti, zato je poskrbljeno tudi za takšne primere. Potniki lahko podatke o voznih redih, zamudah, ponudbi potniškega prometa in druge aktualne podatke, tudi ko so na poti, dobijo kar po svojem mobilnem telefonu.

Lani so Slovenske železnice zagnale WAP portal, ki ponuja ogled podobnih vsebin, kot so na voljo na spletnih straneh. Aplikacija je dosegljiva na naslovu wap.slo-zeleznice.si, povezavo nanjo pa so naredili tudi pri družbi Mobitel, in sicer na portalu WAP Planet/Vesolje.

KLICNI CENTER

Poleg že omenjenih sodobnih medijev so potnikom na voljo tudi informacije po telefonu v klicnem centru, in sicer na telefonski številki 01/ 29 13 332. V klicnem centru odgovarjajo na klice vsak dan od 6. do 22. ure.

V drugem času pa potniki, ki želijo dobiti informacije o voznih redih, pokličejo avtomatski odzivnik na telefonski številki 090 93 9801. Informacije po telefonu na mesec povprečno išče kar po 15.000 klicateljev.

TELETEXT

Nikakor ne smemo pozabiti na informacije o voznih redih in on-line zamudah, ki se že devetnajsto leto objavljajo na teletekstu TV Slovenija, na straneh od 184 do 189.



Slika 22: TTX stran TV Slovenija
Vir: www.rtv.si

ELEKTRONSKA POŠTA

Odgovore na zahtevnejša vprašanja ali dodatne informacije o storitvah potniškega prometa lahko dobijo potniki tudi po elektronski pošti na naslovu: **potnik.info@slo-zeleznice.si**. Na mesec se po e-pošti posreduje povprečno 1580 odgovorov. Kot kaže pregled komunikacijskih kanalov potniškega prometa, so Slovenske železnice v zadnjih letih ponudile kar nekaj novosti, ki so prispevale k boljšemu obveščanju potnikov in kakovostnejšim informacijam.



Slika 22: E-pošta: naš vsakdan
Vir: www.slo-zeleznice.si

3 DEJAVNOSTI IN STORITVE V POTNIŠKEM PROMETU

3.1 STORITVE V POTNIŠKEM PROMETU

Storitve v potniškem prometu lahko razdelimo po skupinah storitev:

- osnovne storitve pri prevozu potnikov kot so: prevoz z vlaki, obveščanje potnikov, prodaja vozovnic,
- spremljajoče storitve kot so: reklamacije, pritožbe, sanitarije na postajah in na vlakih, urejene čakalnice, idr.,
- dodatne storitve na vlaku: prevoz koles, obveščanje potnikov med potovanjem, prostori za invalide, postrežba na vlaku in prodaja časopisov,
- dodatne storitve na postajah: hramba prtljage, komercialne storitve na večjih postajah, gostinske storitve, bančne storitve, trgovine, telefon, taksi ter parkiranje avtomobilov in koles.

Opravljanje prevoza potnikov v notranjem in mednarodnem potniškem prometu je osnovna storitev PE Potniški promet.

V okvir notranjega prometa Evropske unije sodi predvsem obmejni promet, kadar vlak prečka najmanj eno državno mejo med državama, ki sta članici Evropske unije. Sem sodi obmejni promet, ki ga v skladu z dogovori sodenjih držav članic Evropske unije izvaja Potniški promet SŽ d.o.o, zaradi ciljev regionalnega razvoja pa uživa čezmejni promet tudi posebno mesto v okviru politike Evropske unije.

Železniški prevoz potnikov se v notranjem prometu opravlja kot mestni, primestni in medmestni prevoz potnikov, potnikom pa so v notranjem železniškem prometu na razpolago tudi mednarodni vlaki.

V mednarodnem železniškem prometu se opravlja javni prevoz potnikov kot komercialna dejavnost po tržnih pogojih. Namen tega je, da se prevoznikom zagotovi enakopraven ekonomski položaj v razmerju do operaterjev v drugih vrstah prometa. Prevozniki, ki opravljajo storitev železniškega prevoza potnikov v mednarodnem prometu lahko od države prejmejo nadomestilo za del sredstev za naložbe in raziskave ter del stroškov prevoza. Za takšno nadomestilo lahko zaprosijo samo prevozniki, ki so registrirani v Sloveniji.

3.2 VLAKI

VRSTE VLAKOV

Vlaki **InterCity Slovenija (ICS)** so sodobni vlaki z nagibno tehniko, večjo hitrostjo in udobnostjo ter ponudbo dodatnih storitev kot so: prevoz oseb na invalidskih vozičkih, telefon, gostinske storitve, brezplačni parkirni prostor na postaji ter naročilo taksija po pavšalni ceni. Vlaki vozijo na relaciji Maribor – Ljubljana s postanki na postajah Pragersko, Celje in Zidani Most. V ceno sta všteta dodatek in obvezna rezervacija sedeža.



*Slika 23: Inter City vlak Slovenija
Vir: www.slo-zeleznice.si*

Vlaki **EuroCity (EC)** so visoko kakovostni mednarodni vlaki, ki vozijo na magistralnih progah in povezujejo pomembna gospodarska in turistična središča Evrope. Sestavljeni so iz modernih, udobnih in klimatiziranih vagonov, imajo pa krajše vozne čase in manj postankov od ostalih vlakov v mednarodnem prometu.

Vlaki **EuroNight (EN)** so visoko kakovostni nočni mednarodni vlaki, ki vozijo na magistralnih progah in povezujejo pomembna gospodarska in turistična središča Evrope. Sestavljeni so iz modernih, udobnih in klimatiziranih vagonov prirejenih za spanje.

Vlaki **InterCity (IC)** so kakovostni vlaki, ki vozijo na večjih razdaljah v notranjem in mednarodnem prometu. Povezujejo večja mesta, gospodarska in turistična središča. Tako kot EuroCity so tudi ti vlaki sestavljeni iz udobnih vagonov ter imajo krajši vojni čas in manj postankov. Večina vlakov InterCity zagotavlja tudi gostinske storitve.

Mednarodni vlaki (MV) so kakovostni vlaki, ki vozijo v mednarodnem prometu.

Regionalni in drugi potniški vlaki so potniški vlaki v notranjem prometu namenjeni predvsem delavcem, šolarjem in ostalim potnikom na manjših razdaljah. Vrsta vlaka je označena v voznem redu. Poseben dodatek plačajo potniki, ki kupijo vozovnico v vlaku namesto na postaji.

Kopalni vlaki so vlaki, ki so namenjeni predvsem potnikom, ki potujejo na morje ali v toplice z namenom enodnevnega kopanja. Ti vlaki vozijo v sezoni v Koper, Rijeko in Pulo. Nakateri pa vozijo skozi celo leto v Laško (Zdravilišče Laško) in Atomske Toplice (Terme Olimija).

3.3 STORITVE NA ŽELEZNIŠKIH POSTAJAH IN POSTAJALIŠČIH

Storitve na železniških postajah in postajališčih so prav tako zelo pomembne za zadovoljstvo potnikov. Po rezultatih izvedenih anket potnikov, potniki največkrat niso zadovoljni predvsem s sledečimi storitvami:

- s prodajo, ki se vrši preko okenc zaradi česar se potniki in prodajalci vozovnic velikokrat težko sporazumevajo, še posebno, če gre za tujce,
- s komunikacijo, ki jo ovirajo prevozeči vlaki čez postajo, napovedovanje vlaka in potniki, ki se ne odmaknejo od okenc in ovirajo druge potnike,
- zaradi tega, ker veliko postaj nima čakalnic, tako da morajo potniki pozimi čakati na mrazu,
- zaradi beračev in brezdomcev, ki se nahajajo na postajah in nadlegujejo potnike,
- slabe urejenosti in osvetlitve postaj in postajališč,
- prekratkih peronov na postajah in postajališčih,
- neažurnega obveščanja potnikov o zamudah vlakov, daljših od 5 minut.

3.4 STORITVE NA VLAKIH

Slovenske železnice imajo na vlakih vnotranjem in mednarodnem prometu različne storitve. Na večini mednarodnih, EuroCity in InterCity vlakov je v sestavi vlaka jedilni vagon oziroma vagon kjer postrežejo s hrano in pijačo. Na vlakih ICSlovenija pa potnik z vozovnico za 1.razred dobi na blagajni še kupon za gostinsko storitev, ki ga vnovči na vlaku. Na vlaku EC ter na nekaterih mednarodnih InterCity vlakov ima potnik možnost uporabe telefona. Na vlaku ICS in EuroCity Emona se nahaja poseben prostor, ki je namenjen invalidom na vozičkih.

Mednarodni vlaki, s katerimi potniki potujejo ponoči imajo v svoji sestavi vagon s spalniki in ležalniki. Ti vozijo na relacijah:

- Ljubljana – Muenchen,
- Ljubljana – Zuerich,
- Ljubljana – Benetke.

3.5 PONUDBA V NOTRANJEM POTNIŠKEM PROMETU

3.5.1 Predprodaja in roki veljavnosti vozovnic

Vozovnice se lahko na železniških postajah in poblaščenih prodajalci kupijo dva meseca pred potovanjem in veljajo:

- enosmerne vozovnice za razdalje do 200 km en dan, za razdalje več kot 200km pa dva dni,
- povratne vozovnice za razdalje do 100 km veljajo en dan, nad 100 km pa 15 dni,
- vozovnice za vlak ICSlovenija veljajo samo za dan in vlak za katerega so izdane.

3.5.2 Popusti

OTROCI

- otroci do 6. leta starosti se vozijo brezplačno, če se zanje ne zahteva sedeža,
- otroci od 6. – 12. leta starosti imajo 50% popusta ob nakupu vozovnice.

SKUPINE:

- za navadno skupino se šteje najmanj 6 odraslih oseb, ki potujejo skupaj in se jim odobri 20% popusta,
- za skupino mladih, ki so stari od 12 do 26 let in potujejo skupaj s profesorji (najmanj 6) velja 30% popusta,
- za skupino otrok do 12. leta, ki potujejo pod vodstvom vzgojiteljev ali učiteljev velja 50% popust (najmanj 6).

Za vlake ICS ne veljajo popusti za skupine mladine in skupinsko potovanje otrok. Za navadno skupino pa velja popust samo na določenih ICS vlakih ob torkih, sredah in četrtnih. Popust za skupinska potovanja mladine in otrok ne velja ob petkih ter dnevih pred prazniki. V teh dneh se lahko uporablja popust, ki velja za navadno skupino.

DRUŽINE

Za družinska potovanja – če potuje najmanj ena odrasla oseba (eden od staršev ali starih staršev) in en otrok velja 40% popust. Otroci do 12. leta starosti potujejo brezplačno. Popust se uveljavi na podlagi izkaznice K-17, ki se kupi na železniški postaji. Ob nakupu je potrebno priložiti osebni dokument. Popust velja na vseh vlakih.

UPOKOJENCI IN OSEBE STAREJŠE OD 60 LET

Osebe, starejše od 60 let oziroma upokojenci s stalnim prebivališčem v Sloveniji, imajo 30% popust med tednom; v soboto, nedeljo in na dan praznika pa 50% popusta. Popust uveljavijo na podlagi izkaznice K-13a, ki se kupi na železniški postaji in velja eno leto. Popust velja na vseh vlakih.

MLADI

Mladi od 12. do 26. leta starosti imajo 30% popust na podlagi izkaznice SŽ-EURO<26, ki velja eno leto od meseca izdaje

NOVINARJI

Člani Društva novinarjev Slovenije imajo 20% popusta na podlagi članske izkaznice, ki mora biti potrjena za tekoče leto

TURIST VIKEND

Vsi potniki lahko uveljavljajo popust na postajah po ponudbi Turist vikend v višini 30%. Popust velja za povratna potovanja ob sobotah, nedeljah in praznikih na vseh vlakih. Če se potnik vrača na dan, za katerega popust ne velja, plača razliko do polne cene. Vozovnica velja 15 dni.

MESEČNE IN TEDENSKE VOZOVNICE

Po ugodni ceni se lahko kupijo splošne mesečne ali tedenske vozovnice ter šolske mesečne vozovnice. Mesečne vozovnice so lahko za enosmerna ali povratna potovanja.

LETNE IN POLLETNE VOZOVNICE

Ob nakup letne šolske vozovnice pri enkratnem plačilu se plača 8 mesečnih vozovnic namesto 12. Šolske letne in polletne vozovnice so subvencionirane. Pri nakupu letne splošne vozovnice pri enkratnem plačilu se namesto 12 plača le 9 mesečnih vozovnic. Polletne in letne vozovnice se lahko kupijo na obroke (od 3 – 24 obrokov s storitvijo Bankredit) v Info centrih v Ljubljani, Mariboru, Celju in Kopru.

VOZOVNICE PO PAVŠALNI CENI

Po ugodni ceni se lahko kupi mesečna, polletna ali letna vozovnica za neomejeno število voženj na vseh progah Slovenskih železnic.

3.5.3 Prevoz koles

Čeprav v zadnjem obdobju narašča interes potnikov po prevozu koles, prevoz koles ni mogoč na vseh vlakih. Zaradi tehničnih značilnosti vagonov uvrščenih v vlake in tudi zaradi voznega reda je prevoz koles mogoč v:

- vlakih, ki imajo v sestavi službeno - prtlačne vagone,
- službenih oddelkih dizelmotornih in elektromotornih potniških vlakov, je možnost prevoza omejena glede na kapaciteto in zasedenost vlaka,
- avtovlaku na relaciji Bohinjska Bistrica – Most na Soči – Bohinjska Bistrica.

Potnik kolo sam naloži, pazi nanj med prevozom in ga sam tudi razloži. Skupine več kot 10 kolesarjev morajo prijaviti potovanje na odhodni železniški postaji najmanj 8 dni pred odhodom.

Cena prevoza kolesa je enotna in ni odvisna od razdalje. Potnik, ki želi prepeljati kolo z vlakom, dobi na odhodni postaji vse informacije o možnosti prevoza na določeni relaciji.

3.6 PONUDBA V MEDNARODNEM PROMETU

3.6.1 Cene

Za potovanje v mednarodnem prometu veljajo mednarodne cene, za potovanje z določenimi vlaki pa se plača tudi poseben dodatek.

PREDPRODAJA IN VELJAVNOST VOZOVNIC

Mednarodne vozovnice je mogoče kupiti na železniških postajah in pooblaščenih prodajalcih 2 meseca vnaprej. Veljavnost vozovnic je 2 meseca, vozovnice po posebni ponudbi pa imajo različne veljavnosti.

3.6.2 Popusti

OTROCI

Na progah Slovenskih železnic se vozijo otroci do 6. leta brezplačno, otroci od 6. do 12. leta starosti pa imajo pri nakupu vozovnice 50% popust. Na tujih železnicah se vozijo brezplačno otroci od 4., 5., 6., leta, odvisno od posamezne železniške uprave. Pri nakupu vozovnice imajo 50 % popust otroci od 4., 5., 6., leta do 12., 14., 15., 16., ali do 17. leta starosti, odvisno od posamezne železniške uprave.

3.6.3 Interrail

InterRail je skupna ponudba 30 – ih evropskih železnic. Lahko se izbira med dvema vrstama vozovnic po pavšalnih cenah:

- Vozovnice **InterRail Global Pass** veljajo za potovnje na progah vseh članic ponudbe. Flexi vozovnice veljajo 5 potovalnih dni v 10 dneh oziroma 10 potovalnih dni v 22 dnevem obdobju veljavnosti vozovnic. Kontinuirane vozovnice veljajo neprekinjeno 22 dni ali 1 mesec.
- Vozovnice **Inter Rail One Country Pass** so idealne za potovanje v izbrani državi. Veljajo 3, 4, 6 ali 8 potovalnih dni v enem mesecu.

3.6.4 Railplus

Z izkaznico RAILPLUS se lahko potuje 25% ceneje na relacijah vseh železnic, ki sodelujejo v tej ponudbi. Iskaznica velja eno leto in stane 15 EUR za mlade do 26. leta starosti in za starejše od 60 let. Za ostale je cana 25 EUR. RAILPLUS popust velja v mednarodnem prometu za nakup vozovnice za potovanje na progah najmanj dveh držav. Popust ne velja v notranjem prometu v tujini.

3.6.5 Citystar

Vozovnice s pavšalno ceno veljajo za povratna potovanja posameznikov in skupin ob dokločenih dnevih v Nemčijo, Avstrijo, Češko, Slovaško in Hrvaško. Pri skupinah do 5 potnikov prvi plača polno ceno, ostali imajo 50% popusta.

Vozovnice s pavšalno ceno veljajo za povratna potovanja posameznikov in skupin v Srbijo, Bosno in Hercegovino, Črno goro, Makedonijo in Grčijo. Pri skupinah do 5 potnikov prvi plača polno ceno, ostali imajo 50% popusta, otroci imajo 75% popusta.

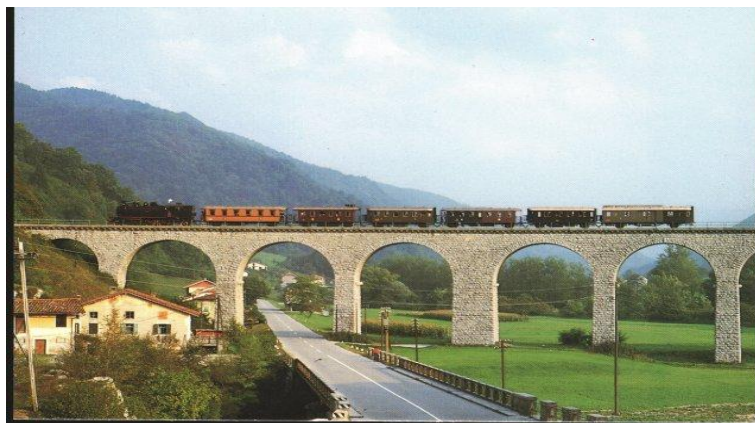
3.6.6 Regio As

Po ponudbi Regio As se lahko kupijo vozovnice po znižani ceni za povratna potovanja v 2 razredu za Gradec, Beljak in Celovec. Vozovnice veljajo 6 dni. Po pavšalni ceni se lahko prevaža tudi kolo.

3.6.7 Posebna ponudba

Slovenske železnice vsako leto za popestritev ponudbe v potniškem prometu ponudijo storitve, ki pomenijo posebno ponudbo. Posebej privlačen je muzejski vlak.

Muzejske vožnje so se pri nas začele leta 1986. Te vožnje so odmevne tudi v prednovoletnem času, v okviru prireditve Veseli december. Namenjene so otrokom, ker jih na vlaku obdari Miklavž ali Božiček. Muzejske vlake je mogoče najeti, tako kot navadne vlake.



Slika 24: Muzejski vlak

vir: www.vlaki.net

SŽ imajo tudi svoj turistični program, namenjen otrokom in mladini, v okviru katerega so organizirani izleti na različnih relacijah po Sloveniji. V tem programu so predstavljene kulturno-umetniške, naravne in druge znamenitosti Slovenije.

Kopalni vlaki vozijo v poletni sezoni do različnih slovenskih kopališč ob morju, rekah in zdraviliščih. Za smučarje in za vse ljubitelje rekreacije vozijo v zimski sezoni tako imenovani smučarski vlaki.

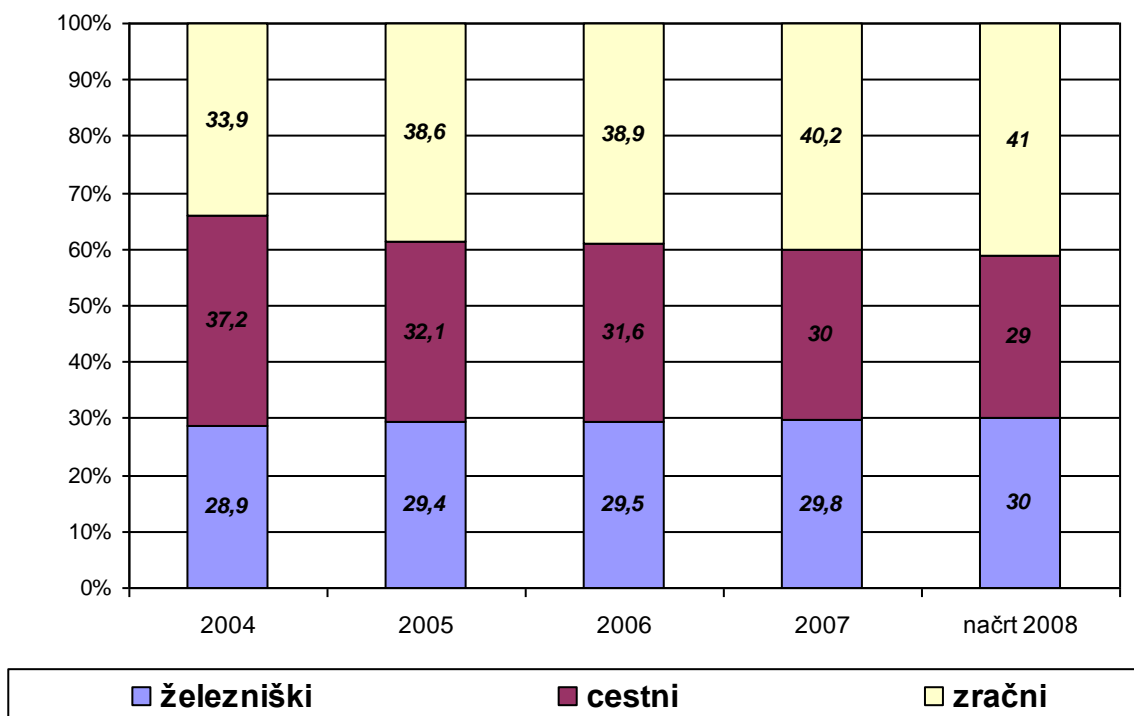
Za posebne prireditve, kot sta na primer prireditve Pivo in cvetje v Laškem ter mednarodni kmetijsko-živilski sejem v Gornji Radgoni, organizirajo Slovenske železnice posebne prevoze.

4 OBSEG DELA V POTNIŠKEM PROMETU V LETU 2006

4.1 OBSEG DELA V POTNIŠKEM PROMETU V ZADNJIH PETIH LETIH

Med leti 1970 in 1998 je delež železniških prevozov potnikov upadel iz 10% na 6%. Zaradi navedenega se v Evropi letno opusti okrog 600 km železniških tirov. Da bo železnica postala konkurenčna cestnim in ostalim prevoznikom so potrebi najmanj sledeči ukrepi:

- dograditev transevropske mreže železnic,
- izboljšanje kakovosti storitev.



Slika 25: Obseg prometa med prevozniki v času od leta 2004 do 2008

Vir: Arhiv SŽ, d.o.o., 2007

Iz predhodnega diagrama (slike 25) je možno zaznati, da se obseg prometa potnikov na železnici od leta 2004 naprej, počasi a vztrajno povečuje.

Istočasno obseg potniškega prometa po cesti od leta 2004 dalje vztrajno pada in se v letu 2007 skoraj izenači z železniškim prometom.

V enakem obdobju pa je opaziti rahlo naraščanje obsega prevoza potnikov v letalskem prometu.

4.2 POTNIŠKI TOKOVI NA POSTAJI LJUBLJANA V LETU 2006

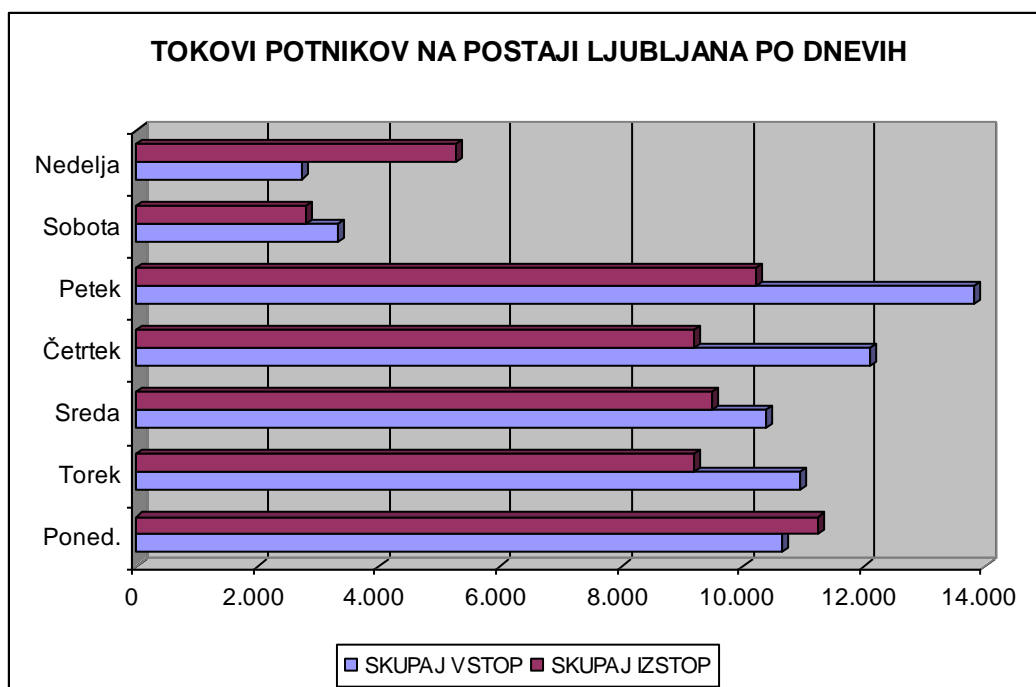
Železniška postaja Ljubljana je predvsem zaradi dejstva, da je Ljubljana tudi glavno in največje mesto v Sloveniji, tudi postaja z največjim obsegom dela v potniškem prometu, oziroma največjim potniškim tokom.

Iz grafov in tabel, ki sledijo, je lahko razbrati vse značilnosti potniškega prometa, ki se opravi v postaji Ljubljana.

Ena od glavnih značilnosti prevoza potnikov so predvsem neenakomernosti, ki so lahko:

- neenakomernosti po času v posameznem dnevu – urne neenakomernosti,
- neenakomernosti po posameznih dnevih v tednu – dnevne neenakomernosti,
- neenakomernosti po posameznem mesecu leta – mesečne neenakomernosti.

Neenakomernosti v obsegu prevoza potnikov so tudi osnova za planiranje voznega reda potniških vlakov in planiranje potrebnih kapacitet ter potrebnega števila železniških delavcev.



Slika 26: Tokovi potnikov na postaji Ljubljana po dnevih v tednu
Vir: Arhiv SŽ, d.o.o., 2007

ŠTEVILO POTNIKOV, KI SO VSTOPILI V LJUBLJANI

PO ČASOVNIH INTERVALIH IN PO DNEVIH (vse smeri)

DO 4.00									
ŠT.	ODHOD	Število vstopov							
VLAKA	IZ LJ	Poned.	Torek	Sreda	Četrtek	Petek	Sobota	Nedelja	Teden
241	2:00	18	25	6	6	12	13	5	85
240	2:22	14	14	6	10	5	24	1	74
SKUPAJ		32	39	12	16	17	37	6	159

OD 4.01 DO 5.00									
ŠT.	ODHOD	Število vstopov							
VLAKA	IZ LJ	Poned.	Torek	Sreda	Četrtek	Petek	Sobota	Nedelja	Teden
2600	4:30	6	3	5	9	6	0	0	29
3203	4:35	3	4	2	6	9	0	0	24
2400	4:48	15	12	13	32	13	0	0	85
2251	4:50	9	15	15	19	27	0	0	85
SKUPAJ		33	34	35	66	55	0	0	223

OD 5.01 DO 6.00									
ŠT.	ODHOD	Število vstopov							
VLAKA	IZ LJ	Poned.	Torek	Sreda	Četrtek	Petek	Sobota	Nedelja	Teden
2211	5:30	3	0	1	3	3	0	0	10
3162	5:40	10	12	9	11	14	0	0	56
12	5:45	32	17	29	18	24	33	18	171
2253	5:50	75	97	28	25	33	73	48	379
2602	5:55	24	22	22	16	26	24	24	158
SKUPAJ		144	148	89	73	100	130	90	774

OD 6.01 DO 7.00									
ŠT.	ODHOD	Število vstopov							
VLAKA	IZ LJ	Poned.	Torek	Sreda	Četrtek	Petek	Sobota	Nedelja	Teden
297	6:15	17	22	21	23	32	13	17	145
2402	6:15	64	27	45	55	37	0	0	228
481	6:20	42	27	36	18	45	24	36	228
2213	6:27	10	19	15	19	14	0	0	77
3205	6:30	39	17	44	37	30	0	0	167
3164	6:40	20	19	26	22	17	0	0	104
3048	6:40	93	36	71	76	43	0	0	319
2426	6:45	42	43	20	25	35	0	0	165
22420	6:50	0	0	0	0	0	96	63	159
2255	6:50	29	48	30	98	86	74	39	404
SKUPAJ		356	258	308	373	339	207	155	1996

OD 7.01 DO 8.00									
ŠT.	ODHOD	Število vstopov							
VLAKA	IZ LJ	Poned.	Torek	Sreda	Četrtek	Petek	Sobota	Nedelja	Teden
3166	7:13	35	16	18	37	46	0	0	152
1606	7:30	0	0	0	0	0	57	0	57
23205	7:33	0	0	0	0	0	76	15	91
247	7:40	31	52	48	45	116	118	73	483
2201	7:50	8	25	49	12	27	0	0	121
SKUPAJ		74	93	115	94	189	251	88	904

OD 8.01 DO 9.00									
ŠT.	ODHOD	Število vstopov							
VLAKA	IZ LJ	Poned.	Torek	Sreda	Četrtek	Petek	Sobota	Nedelja	Teden
310	8:05	19	17	23	22	13	21	11	126
2630	8:08	20	22	22	28	22	0	0	114
14	8:30	56	63	19	43	56	65	33	335
415	8:35	9	60	13	22	26	58	28	216
2259	8:45	73	32	92	27	125	0	0	349
SKUPAJ		177	194	169	142	242	144	72	1140

OD 9.01 DO 10.00									
ŠT.	ODHOD	Število vstopov							
VLAKA	IZ LJ	Poned.	Torek	Sreda	Četrtek	Petek	Sobota	Nedelja	Teden
3010	9:05	2	1	1	0	6	8	0	18
3168	9:15	16	36	16	12	28	0	0	108
3235	9:28	77	35	38	68	83	88	20	409
503	9:30	43	42	55	47	47	48	26	308
2418	9:45	71	29	39	35	49	77	67	367
2261	9:50	118	57	105	124	165	0	0	569
SKUPAJ		327	200	254	286	378	221	113	1779

OD 10.01 DO 11.00									
ŠT.	ODHOD	Število vstopov							
VLAKA	IZ LJ	Poned.	Torek	Sreda	Četrtek	Petek	Sobota	Nedelja	Teden
212	10:10	21	21	19	37	32	13	22	165
3170	10:15	22	22	24	25	17	0	0	110
100	10:18	62	37	32	33	63	68	54	349
50	10:28	45	47	37	32	46	54	45	306
2618	10:35	15	21	37	45	147	0	0	265
2004	10:50	38	112	137	104	181	193	130	895
3209	10:57	45	0	23	75	86	0	0	229
SKUPAJ		248	260	309	351	572	328	251	2319

OD 11.01 DO 12.00									
ŠT.	ODHOD	Število vstopov							
VLAKA	IZ LJ	Poned.	Torek	Sreda	Četrtek	Petek	Sobota	Nedelja	Teden
3172	11:15	48	27	57	28	23	0	0	183
3297	11:15	4	0	11	12	4	0	0	31
2221	11:20	14	15	26	20	29	0	0	104
3211	11:38	0	0	0	0	0	0	0	0
3211	11:38	32	0	0	0	0	0	0	32
3211	11:38	0	0	18	40	75	0	0	133
2265	11:50	52	124	128	174	138	0	0	616
SKUPAJ		150	166	240	274	269	0	0	1099

OD 12.01 DO 13.00									
ŠT.	ODHOD	Število vstopov							
VLAKA	IZ LJ	Poned.	Torek	Sreda	Četrtek	Petek	Sobota	Nedelja	Teden
314	12:05	36	54	16	58	44	8	24	240
2650	12:10	53	45	55	47	103	0	0	303
3174	12:15	97	142	41	76	115	0	0	471
2223	12:20	37	42	38	31	53	0	0	201
3213	12:35	68	56	81	90	160	0	0	455
2622	12:40	11	12	16	14	32	0	0	85
506	12:45	96	87	86	147	296	65	52	829
2000	12:50	132	128	151	180	365	145	89	1190
2404	12:55	170	190	134	208	235	87	16	1040
SKUPAJ		700	756	618	851	1403	305	181	4814

OD 13.01 DO 14.00									
ŠT.	ODHOD	Število vstopov							
VLAKA	IZ LJ	Poned.	Torek	Sreda	Četrtek	Petek	Sobota	Nedelja	Teden
2225	13:15	32	68	80	36	65	0	0	281
3176	13:15	116	198	125	100	143	0	0	682
2606	13:20	85	121	79	91	215	56	27	674
3215	13:22	97	95	82	100	172	0	0	546
2406	13:36	160	144	88	142	163	0	0	697
3118	13:38	45	87	17	95	64	0	0	308
1642	13:45	0	0	0	0	161	0	0	161
2269	13:50	280	253	255	322	328	0	0	1438
22269	13:50	0	0	0	0	0	35	0	35
2422	13:58	180	98	132	138	148	0	0	696
SKUPAJ		995	1064	858	1024	1459	91	27	5518

OD 14.01 DO 15.00									
ŠT.	ODHOD	Število vstopov							
VLAKA	IZ LJ	Poned.	Torek	Sreda	Četrtek	Petek	Sobota	Nedelja	Teden
3013	14:05	2	4	4	0	3	6	0	19
211	14:08	72	21	53	32	72	65	60	375
3233	14:10	88	90	98	105	143	0	0	524
3178	14:15	202	275	188	243	163	0	0	1071
2632	14:17	82	77	29	146	56	0	0	390
2209	14:20	220	210	220	234	265	0	0	1149
2608	14:33	125	180	95	150	280	0	0	830

3120	14:38	67	63	91	82	45	0	0	348
3219	14:38	70	115	56	100	92	0	0	433
22408	14:41	0	0	0	0	142	0	0	142
2408	14:41	280	319	364	279	220	68	26	1556
20	14:45	63	83	68	76	162	43	43	538
2271	14:50	280	365	269	287	350	0	0	1551
483	14:55	42	62	63	90	121	51	58	487
SKUPAJ		1593	1864	1598	1824	2114	233	187	9413

OD 15.01 DO 16.00									
ŠT.	ODHOD	Število vstopov							
VLAKA	IZ LJ	Poned.	Torek	Sreda	Četrtek	Petek	Sobota	Nedelja	Teden
518	15:15	78	73	91	159	155	0	0	556
3180	15:15	200	167	179	210	232	0	0	988
603	15:16	122	143	111	130	160	0	0	666
2229	15:20	240	230	252	245	223	0	0	1190
2420	15:30	175	368	16	480	464	70	38	1611
3122	15:38	63	67	98	53	63	0	0	344
2752	15:40	210	175	221	170	220	57	48	1101
431	15:40	183	148	146	137	185	0	0	799
2428	15:45	108	120	131	145	139	0	0	643
2273	15:45	239	227	312	295	314	170	157	1714
3217	15:46	120	95	85	90	139	0	0	529
2626	15:55	35	33	43	35	42	0	0	188
150	16:00	98	111	127	134	163	96	87	816
210	16:00	94	135	48	165	74	12	25	553
SKUPAJ		1965	2092	1860	2448	2573	405	355	11698

OD 16.01 DO 17.00									
ŠT.	ODHOD	Število vstopov							
VLAKA	IZ LJ	Poned.	Torek	Sreda	Četrtek	Petek	Sobota	Nedelja	Teden
552	16:09	10	8	18	18	24	0	0	78
3182	16:15	158	165	170	187	96	0	0	776
2424	16:20	210	198	145	220	179	0	0	952
2207	16:20	191	226	202	279	191	0	0	1089
3221	16:22	75	88	122	112	118	0	0	515
22	16:45	58	55	68	81	74	0	0	336
2275	16:50	183	215	211	221	273	0	71	1174
2610	16:53	142	80	180	110	114	0	0	626
SKUPAJ		1027	1035	1116	1228	1069	0	71	5546

OD 17.01 DO 18.00									
ŠT.	ODHOD	Število vstopov							
VLAKA	IZ LJ	Poned.	Torek	Sreda	Četrtek	Petek	Sobota	Nedelja	Teden
2410	17:03	180	173	153	171	157	0	0	834
3184	17:15	65	129	88	93	97	0	0	472
3223	17:18	62	104	95	125	190	62	36	674
502	17:25	43	87	129	165	280	86	187	977
2412	17:42	173	127	141	180	169	73	57	920
213	17:45	17	42	64	16	73	88	19	319
2277	17:50	425	246	360	340	300	0	0	1671
SKUPAJ		965	908	1030	1090	1266	309	299	5867

OD 18.01 DO 19.00									
ŠT.	ODHOD	Število vstopov							
VLAKA	IZ LJ	Poned.	Torek	Sreda	Četrtek	Petek	Sobota	Nedelja	Teden
509	18:10	46	82	71	83	83	64	152	581
3186	18:15	89	82	107	86	57	0	0	421
1124	18:45	0	0	0	0	0	0	56	56
3225	18:48	85	83	71	98	53	0	0	390
2279	18:50	265	265	193	281	295	167	135	1601
2612	18:50	63	127	103	120	92	53	53	611
2414	18:53	178	142	140	201	193	0	73	927
SKUPAJ		726	781	685	869	773	284	469	4587

OD 19.01 DO 20.00									
ŠT.	ODHOD	Število vstopov							
VLAKA	IZ LJ	Poned.	Torek	Sreda	Četrtek	Petek	Sobota	Nedelja	Teden
3188	19:15	48	56	67	89	42	0	0	302
3299	19:27	22	28	3	19	6	0	0	78
2652	19:40	51	53	43	54	84	0	0	285
26	19:45	73	38	48	58	82	53	67	419
3015	19:45	1	3	0	0	0	3	0	7
2281	19:50	260	193	250	170	215	0	0	1088
SKUPAJ		455	371	411	390	429	56	67	2179

OD 20.01 DO 21.00									
ŠT.	ODHOD	Število vstopov							
VLAKA	IZ LJ	Poned.	Torek	Sreda	Četrtek	Petek	Sobota	Nedelja	Teden
2416	20:04	141	195	100	97	84	0	0	617
3190	20:15	36	39	35	42	17	0	0	169
2628	20:35	84	26	33	37	68	0	0	248
414	20:35	44	9	25	19	12	58	10	177
2002	20:50	92	112	110	100	99	96	85	694
3227	20:55	46	44	95	82	100	0	37	404
23227	20:55	0	0	0	0	0	28	0	28
SKUPAJ		443	425	398	377	380	182	132	2337

OD 21.01 DO 22.00									
ŠT.	ODHOD	Število vstopov							
VLAKA	IZ LJ	Poned.	Torek	Sreda	Četrtek	Petek	Sobota	Nedelja	Teden
315	21:05	7	9	9	13	9	9	19	75
411	21:05	56	68	56	74	30	67	64	415
2203	21:50	98	68	96	83	78	0	0	423
SKUPAJ		161	145	161	170	117	76	83	913

OD 22.01 DO 24.00									
ŠT.	ODHOD	Število vstopov							
VLAKA	IZ LJ	Poned.	Torek	Sreda	Četrtek	Petek	Sobota	Nedelja	Teden
2616	22:25	19	15	27	31	27	0	0	119
604	22:25	38	68	63	86	39	36	37	367
296	23:42	23	20	31	43	12	28	37	194
SKUPAJ		80	103	121	160	78	64	74	680

Tabela 4: Število potnikov odpravljeno s postaje Ljubljana po urah in dnevih v tednu
Vir: SŽ, d.o.o., Poslovna enota Potniški promet, 2007

4.3. OBSEG DELA V POTNIŠKEM PROMETU TER POSLOVNI IZID ZA LETO 2006

V potniškem prometu je bilo leta 2006 prepeljanih 16,1 mio potnikov in opravljenih 793 mio potniških kilometrov, kar je za okrog 2,5 % oziroma 2,1 % več kot leto poprej. Od tega je bilo v mednarodnem prometu prepeljanih 856 tisoč potnikov ter opravljenih 118 mio potniških kilometrov.

Prihodki potniškega prometa so v letu 2006 znašali 76,78 mio EUR, od tega je nadomestilo za opravljanje gospodarske javne službe znašalo 37,94 mio EUR, transportni prihodki pa 32,34 mio EUR. Odhodki so znašali 73,68 mio EUR. V strukturi odhodkov predstavljajo največji delež (45,0 %) stroški, povezani z vožnjo vlakov (stroški vleke ter materiala in energije), stroški storitev (20,3 %) in stroški dela (19,6 %).

V letu 2006 je bil v primerjavi z lanskim letom obseg dela večji pri prepeljanih potnikih za 2,5% in opravljenih potniških kilometrih za 2,1%. Povprečna pot prepeljanega potnika se je v primerjavi z načrtovano zmanjšala za 1%, od lanskoletne pa je manjša za 0,2%.

Potniki (000)	Doseženo 2005	Doseženo 2006	Indeks	Načrt 2006	% dosega načrta
Število prepeljanih potnikov (000)	15.742	16.131	102,5	15.841	101,8
- notranji promet	14.917	15.275	102,4	15.003	101,8
- mednarodni promet	825	856	103,9	838	102,2
Število potniških kilometrov (000)	776.578	793.238	102,1	787.525	100,7
- notranji promet	666.123	675.400	101,4	673.695	100,3
- mednarodni promet	110.455	117.838	106,7	113.830	103,5
Povprečna pot (km)	49,3	49,2	99,8	49,7	99,0
- notranji promet	44,7	44,2	98,9	44,9	98,4
- mednarodni promet	133,9	137,7	102,8	135,8	101,4

Tabela 5: Obseg dela v potniškem prometu v letih 2005 in 2006

Vir: SŽ, d.o.o., Poslovna enota Potniški promet, 2007

Obseg dela v notranjem prometu po segmentih, po posebnih produktih, kjer je zajet prevoz potnikov z avtovlaki, muzejskimi vlaki, drugimi naročenimi vlaki in vlaki v mednarodnem prometu je naslednji:

Potniki (000)	Doseženo 2005	Doseženo 2006	Indeks	Načrt 2006	% dosega načrta
Notranji promet	14.917,5	15.274,9	102,4	15.003,0	101,8
od tega posebni produkti	184,6	461,6	250,0	199,7	231,2
Mednarodni promet	824,6	856,3	103,8	838,0	102,2
Skupaj	15.742,1	16.131,2	102,5	15.841,0	101,8

Tabela 6: Obseg dela v potniškem prometu v številu potnikov

Vir: SŽ, d.o.o., Poslovna enota Potniški promet, 2007

PKM (000)	Doseženo 2005	Doseženo 2006	Indeks	Načrt 2006	% doseg. načrta
Notranji promet	666.123	675.400	101,4	673.695	100,3
od tega posebni produkti	10.060	15.636	155,4	10.850	144,1
Mednarodni promet	110.455	117.838	106,7	113.830	103,5
Skupaj	776.578	793.238	102,1	787.525	100,7

Tabela 7: Obseg dela v potniškem prometu v potniških kilometrih - PKM
Vir: SŽ, d.o.o., Poslovna enota Potniški promet, 2007

Pri posebnih produktih je bilo prepeljanih za 131,2% več potnikov in opravljenih za 44,1% več potniških kilometrov kot je bilo načrtovano. V primerjavi z lanskim letom je bilo prepeljano za 150,0% več potnikov in opravljeno za 55,4% več potniških kilometrov

4.3.1 Odpravljeni potniki po posameznih postajah v letu 2006

Zap. števil.	Postaja	Št. odpravljenih potnikov (2006)	Indeks	Postaja	Št. odpravljenih potnikov (2006)
			40	Most na Soči	62.489
1	Ljubljana	2.788.929	41	Radovljica	62.392
2	Celje	935.630	42	Dobova	51.857
3	Maribor	882.948	43	Jevnica	50.470
4	Litija	789.974	44	Pivka	48.409
5	Kranj	687.189	45	Rakek	48.101
6	Škofja Loka	524.533	46	Grobelno	47.971
7	Sevnica	438.856	47	Divača	42.963
8	Jesenice	418.343	48	Slovenska Bistrica	42.854
9	Trbovlje	413.616	49	Notranje Gorice	41.853
10	Zagorje	402.561	50	Bohinjska Bistrica	40.794
11	Zidani Most	355.667	51	Tezno	40.093
12	Domžale	311.270	52	Brestanica	39.776
13	Trebnje	291.253	53	Logatec	39.535
14	Poljčane	272.691	54	Štore	39.383
15	Nova Gorica	272.235	55	Višnja Gora	37.132
16	Borovnica	271.846	56	Sava	35.637
17	Laško	250.252	57	Rimske Toplice	34.274
18	Murska Sobota	248.952	58	Novo mesto-center	32.134
19	Šentjur	240.144	59	Preserje	32.068
20	Ptuj	235.029	60	Brezovica	31.209
21	Pragersko	226.926	61	Ilirska Bistrica	30.585
22	Lesce Bled	210.490	62	Podbrdo	30.384
23	Kamnik	188.434	63	Velenje	29.397

24	Postojna	182.997	64	Dolga Gora	29.054
25	Novo mesto	161.433	65	Semič	28.159
26	Rače	157.759	66	Loka	27.857
27	Ormož	146.875	67	Šmartno ob Paki	27.573
28	Grosuplje	143.702	68	Ponikva	26.046
29	Krško	143.474	69	Metlika	25.517
30	Sežana	135.571	70	Laze	25.275
31	Hrastnik	129.896	71	Ljubljana Rakovnik	25.133
32	Črnomelj	115.806	72	Kidričevo	25.010
33	Brežice	106.803	73	Ljubljana Vižmarje	24.440
34	Koper	97.653	74	Polzela	24.082
35	Jarše	97.609	75	Hoče	22.845
36	Ivančna Gorica	91.183	76	Blanca	22.828
37	Novo mesto Kandija	81.115	77	Žalec	18.342
38	Kresnice	64.716	78	Mirna Peč	17.152
39	Medvode	63.326	79	Breg	16.193

Tabela 8: Odpravljeni potniki po postajah v letu 2006
Vir: SŽ, d.o.o., Poslovna enota Potniški promet, 2007

4.3.2 Število odpravljenih potnikov na 10-ih najmočnejših postajah

	Postaja	Št. odpravljenih potnikov v letu 2006	Delež
1	Ljubljana	2.788.929	18,26
2	Celje	935.630	6,13
3	Maribor	882.948	5,78
4	Litija	789.974	5,17
5	Kranj	687.189	4,50
6	Škofja Loka	524.533	3,43
7	Sevnica	438.856	2,87
8	Jesenice	418.343	2,74
9	Trbovlje	413.616	2,71
10	Zagorje	402.561	2,64
Skupaj 10 najmočnejših postaj		8.282.579	54,22
SKUPAJ SŽ 2006		15.274.906	100,00

Tabela 9: Dest najmočnejših potniških postaj v letu 2006
Vir: SŽ, d.o.o., Poslovna enota Potniški promet, 2007

4.3.3. Število odpravljenih potnikov po postajah v letih 2003, 2004, 2005

Zap. št.	Postaja	potnikov 2003	Postaja	potnikov 2004	Postaja	potnikov 2005
1	Ljubljana	2.460.854	Ljubljana	2.521.545	Ljubljana	2.687.536
2	Celje	815.328	Celje	931.611	Celje	930.782
3	Maribor	794.423	Maribor	829.088	Maribor	882.602
4	Litija	632.282	Litija	723.920	Litija	764.159
5	Domžale	391.526	Kranj	504.772	Kranj	598.385
6	Kranj	380.941	Sevnica	424.204	Škofja Loka	462.370
7	Trbovlje	367.020	Škofja Loka	394.152	Sevnica	441.939
8	Sevnica	330.804	Zagorje	384.669	Trebnje	429.511
9	Jesenice	329.297	Jesenice	368.656	Jesenice	414.179
10	Zagorje	303.227	Domžale	341.694	Zagorje	383.672
11	Kamnik	265.343	Zagorje	340.948	Zidani Most	341.984
12	Šk. Loka	251.798	Zidani Most	330.579	Domžale	323.305
13	Poljčane	232.570	Poljčane	278.176	Trebnje	311.265
14	Trebnje	230.705	Trebnje	264.251	Poljčane	292.489
15	Zid. Most	223.026	Laško	248.525	Nova Gorica	273.162
16	Črnomelj	219.991	Borovnica	245.918	Borovnica	265.031
17	Laško	211.202	Šentjur	234.015	Laško	259.819
18	Pragersko	201.423	Kamnik	232.987	Šentjur	252.031
19	Šentjur	196.017	Pragersko	231.111	Pragersko	233.399
20	Borovnica	188.626	Nova Gorica	221.672	Ptuj	212.045
	Skupaj 20 postaj	9.026.403		10.052.493		10.759.665
	Skupaj SŽ	14.152.149		13.985.144		14.917.486
	Delež%	63,78	Delež%	71,88	Delež%	72,13

Tabela 10: Število odpravljenih potnikov v letih 2003, 2004 in 2005
Vir: SŽ, d.o.o., Poslovna enota Potniški promet, 2007

4.4 MESEČNO POROČILO ZA LETO 2006

Prepeljani potniki

Mesec	Notranji promet	Mednarodni promet	SKUPAJ
I.	1.450.751	51.523	1.502.274
II.	1.292.918	45.298	1.338.216
III.	1.339.397	49.572	1.388.969
IV.	1.259.696	74.111	1.333.807
V.	1.361.804	63.783	1.425.587
VI.	1.131.804	83.978	1.215.782
VII.	809.617	140.571	950.188

VIII.	917.397	107.786	1.025.183
IX.	1.331.296	87.094	1.418.390
X.	1.405.559	62.975	1.468.534
XI.	1.481.947	44.156	1.526.103
XII.	1.492.720	45.485	1.538.205
SKUPAJ	15.274.906	856.332	16.131.238

PKM

Mesec	Notranji promet	Mednarodni promet	SKUPAJ
I.	61.528.119	6.637.918	68.166.037
II.	54.887.901	5.734.622	60.622.523
III.	57.140.402	6.389.668	63.530.070
IV.	55.765.803	11.295.750	67.061.553
V.	59.967.740	8.994.099	68.961.839
VI.	53.666.652	11.492.481	65.159.133
VII.	41.988.629	20.013.452	62.002.081
VIII.	42.846.365	15.519.762	58.366.127
IX.	57.893.309	11.886.588	69.779.897
X.	63.199.834	8.483.982	71.683.816
XI.	63.528.130	5.468.816	68.996.946
XII.	62.987.078	5.920.700	68.907.778
SKUPAJ	675.399.962	117.837.838	793.237.800

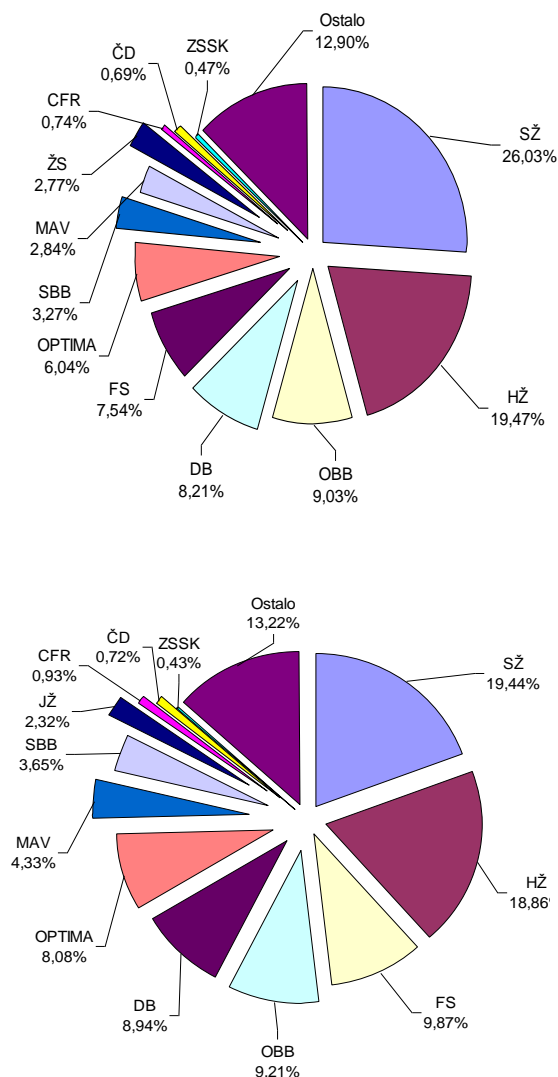
Tabela 11: Mesečno poročilo o opravljenem delu v letu 2006
Vir: SŽ, d.o.o., Poslovna enota Potniški promet, 2007

Iz tabele 11 je razvidno kako v mesecu juliju in avgustu, zaradi počitnic in letnih dopustov, upada število prepeljanih potnikov na Slovenskih železnicah.

4.5 OBSEG DELA V MEDNARODNEM PROMETU V LETU 2006

V letu 2006 so bili za mednarodni promet Slovenskih železnic kot izvor potnikov najpomembnejši trgi Hrvaška, Slovenija, Avstrija, Italija ter Nemčija, saj predstavljajo kar 71,3% vseh prepeljanih potnikov in 66,3% PKM. V prispetju je v primerjavi z istim obdobjem lanskega leta naraščal tok potnikov iz Italije (86,8% več potnikov) ter iz Avstrije (12,4% več potnikov). V odpravi iz Slovenije se je v primerjavi z istim obdobjem preteklega leta povečal prevoz potnikov v Italijo za 38,6%, Nemčijo za 19,8% ter v Avstrijo za 8,7%.

Struktura prevoza potnikov in opravljenih potniških kilometrov v mednarodnem potniškem prometu po železniških upravah v letu 2006 je razvidna iz grafikonov na naslednji strani.



Slika 27: Struktura prevoza potnikov v mednarodnem prometu
Vir: Arhiv SŽ, d.o.o., 2007

SŽ- Slovenija
HŽ – Hrvaška
FS- Italija
OBB- Avstrija
DB- Nemčija
MAV- Madžarska
SBB- Švica
JŽ- Jugoslovanske železnice
CFR- Romunija
ČD- Češka
ZSSK- Slovaška

5 NOVI PRODUKTI IN STORITVE V POTNIŠKEM PROMETU

Na železnici je nujno potrebno uvesti nove produkte, saj se lahko ob uvedbi vinjet za uporabo avtocest, število potnikov, ki koristijo vlak kot prevozno sredstvo, drastično zmanjša. Kot predlog bi navedla nekaj možnosti:

- v Info centrih bi poleg prodaje vozovnic in rezervacij za koncerte ponujali tudi turistične storitve kot so rezervacije izletov, letovanj, smučanj ipd,
- po vseh osnovnih šolah bi morali imeti ponudbo z izleti z vlaki in možnostjo prevoza oziroma transferja z avtobusom,
- uvedba verskega turizma – organizacija romarskih izletov,
- uvedba ponudbe izletov za upokojence v sodelovanju z Društvi upokojencev,
- uvedba sindikalnega turizma – ponudba sindikalnih izletov in letovanj,
- organizacija izletov po Sloveniji in tujini: pustni vlak, martinovanje, silvestrski vlak ipd..,
- prodaja sindikalnih kapacitet neželezničarjem, v sindikalnih hišicah in drugih objektih, ki jih železniški delavci niso popolnili,
- kompletan turistični servis, ki zajema prevoz, transfer in namestitve,
- ponudba izletov in letovanj v drugih agencijah (booking),
- informacije o zasedenosti hotelov v mestu v katerem se nahajajo,
- uvedba novih vlakov v sezoni: avtovlak in spalnik iz Ljubljane in Maribora do Splita in Ploč, direktne vagone iz Maribora do Pule, Rijeke,...
- ponudba muzejskih vlakov tudi na drugih relacijah po Sloveniji in ne samo na Goriški progi,
- organizacija izletov s posebnimi vlaki do Rima, Minhna, Prage, Budimpešte, Dunaja, Beograda, Skopja, Aten, Istanbula in ostalih zanimivih mest v Evropi.

5.1 DEJAVNIKI, KI VPLIVAJO NA POVPRŠEVANJE POTNIKOV PO PREVOZU

Na povpraševanje potnikov po prevozih z železnico vplivajo naslednji dejavniki:

- dostopnost do uporabe osebnega avtomobila,
- lastnost poselitvene strukture:
 - *število prebivalcev,
 - *struktura gospodinjstev,
 - *število članov gospodinjstva,
 - *dohodki gospodinjstva,
 - *starostna struktura in spol,
 - *gostota prebivalcev in velikost naselja,
 - *stopnja zaposlenosti,
 - *stroški prevoza.

Segmentacija potnikov

Razčlenjevanje oziroma segmentacija potnikov se opravlja:

- glede na področje na katerem se prevoz opravlja,
- glede na demografske značilnosti,
- glede na družbeno – ekonomske potrebe,
- glede na motive za potovanje – želje,
- glede na druge dejavnike kot so: cena, varnost, udobje, hitrost, urejenost in točnost prevoza, obseg storitev.

Kriteriji potnika pri izbiri prevoznega sredstva

Potniki se odločajo o izbiri prevoznega sredstva predvsem glede na:

- stroške prevoza,
- razmerje med ceno prevoza v javnem prevozu in ceno prevoza z osebnim vozilom,
- dostopnost do javnega prevoza z dostopnostjo do osebnega vozila,
- nivo storitve,
- vplive na potnikovo izbiro prevoznega sredstva, ki so: pogostost voženj, zasedenost vozil, prestopanje, prijaznost osebja, točnost in varnost prevoza.

Neenakomernost potreb po prevozu

V potrebah po prevozu poznamo naslednje vrste neenakomernosti:

- sezonska neenakomernost,
- mesečna neenakomernost,
- dnevna neenakomernost,
- urna neenakomernost,
- intervalna neenakomernost.

Skupine potnikov

Potnike lahko po določenih kriterijih razdelimo v različne skupine:

- Glede na pogostost potovanj:
 - stalni potniki,
 - občasni potniki,
- Glede na relacijo potovanja:
 - mestni,
 - primestni,
 - medkrajevni,
 - mednarodni potniki.

Elementi kakovosti prevoza potnikov

Kakovost prevoza potnikov v železniškem prometu se kaže po sledečih elementih:

- varnost prevoza,
- hitrost prevoza,
- ekonomičnost prevoza,
- udobnost prevoza,
- točnost prevoza,
- rednost prevoza.

Prevozna sposobnost potnika

Potniki v železniškem prometu imajo različne sposobnosti:

- ekonomsko sposobnost – vsak si ne more privoščiti prvega razreda,
- fizično sposobnost potnika – telesni in zdravstveni pogoji.

5.2 STRATEGIJA ZA RAZŠIRITEV PONUDBE

Za pridobivanje večjega števila potnikov ter uvajanje novih produktov je potrebno izdelati strategijo, ki bo omogočila izpeljavo tega cilja. Zato je potrebno poskrbeti predvsem za naslednje:

- dodatno izobraževati zaposleno osebje glede prodaje novih produktov,
- izboljšati komunikacijo med zaposlenimi in potniki oziroma koristniki naših uslug,
- izdelati načrt za prodajne predstavnike, ki bodo tržili ponudbo na terenu,
- analizirati uspešnost prodajnih predstavnikov,
- zagotoviti kakovostne informacije,
- poskrbeti za obveščanje javnosti o novih produktih,
- nakup novih sodobnih vlakov in vagonov z ozvočenjem in klimatsko napravo,
- sodelovati z avtobusnimi prevozniki in organizatorji prevoza,
- vpeljati modernizacijo rezervacijskega sistema,
- oblikovati vozne rede tako, da bodo prilagojeni potrebam potnikov, kar pomeni, da bi primestni vlaki vozili na vsakih 30 minut,
- zmanjšati zamude vlakov,
- zagotoviti čistočo na postajah in vlakih,
- zagotoviti »dobro ime podjetja«.

Uvedba novih produktov in storitev v potniškem prometu je zahteven proces, ki zahteva visoko strokovnost in motivacijo delavcev, ki bodo omogočili realizacijo zastavljenega cilja.

5.3 NOVE STORITVE NA VLAKIH

Svojo ponudbo morajo Slovenske železnice popestriti tudi na vlakih za prevoz potnikov in sicer:

- na vlakih, kjer še ni gostinske ponudbe namestiti vsaj avtomate za prodajo pijač,
- uvesti prodajo časopisov na vlaku,
- uvesti možnost izbiranja in poslušanja avdio programov na vlakih,
- uvesti telefone na vlakih in poskrbeti za pokritost s signalom,
- omogočiti uporabo telefaksa in računalnika z internetno povezavo v posebnem oddelku,
- informiranje potnikov preko elektronskih napisnih tabel (displayev) na vlakih o zamudi vlaka, postaji, reklami za storitve, popustih, ponudbi na železnici,
- potnikom na daljših relacijah omogočiti potovanje s salonskimi in jedilnimi vagoni.

5.4 NOVE STORITVE NA POSTAJAH

Na postajah in postajališčih je potrebno uvesti sledeče storitve in produkte:

- uvedba avtomatov za posredovanje informacij o voznem redu, zamudah vlakov, turističnih prireditvah v mestu in zasedenost hotelskih kapacitet, na vseh pomembnejših postajah,
- informiranje potnikov o dodatni ponudbi,
- informiranje potnikov v angleškem jeziku za vse mednarodne vlake preko ozvočenja,
- čakalnice opremiti z displayem, na katerem bo napisan vozni red in zamude vlakov,
- na postajah skrbeti za red in čistočo, ter poskrbeti, da se na postajah ne zbirajo in zadržujejo brezdomci, berači in narkomani, kateri negativno vplivajo na potnike.

5.5 VARNOST ŽELEZNIŠKIH PREVOZOV

V primerjavi z drugimi prevoznimi sredstvi, prevoz z vlakom najbolj ustreza turistom, ki si v turističnih aranžmajih želijo brezskrbnosti. Velika prednost železniškega prevoza se kaže predvsem v:

- lastni prevozni poti po tirih,
- visoki razvitosti varovalnih sredstev kot so: signalnovarnostne in telekomunikacijske naprave, sodobna in varna vlečna in vlečena vozila ter ostala oprema na potniških vagonih,
- majhni odvisnosti od vremenskih razmer, kar omogoča, da vlaki ne zamujajo.

Železnice po vsem razvitem svetu močno poudarjajo varnost železniških prevozov, kar na žalost v Sloveniji še ni tako izrazito.

5.6 MODERNIZACIJA ŽELEZNIŠKEGA OMREŽJA

Poudarek razvoju železniškega omrežja v celostni prometni politiki je logičen, saj ima med vsemi načini Javni potniški promet največji potencial konkuriranja osebnim avtomobilskim ter vse bolj tudi letalskim prevozom na razdaljah do 700 km.

Konkurenčni elementi železniškega potniškega prometa so čas, cena, kakovost, udobje in varnost. Z razvojem tehnologij in pojavom novih železniških omrežij za visoke hitrosti postaja potovalni čas eden najpomembnejših konkurenčnih faktorjev železnic.

Temeljita modernizacija železniške infrastrukture bi lahko, ob vseh ostalih prednostih, v veliki meri uravnotežila prometni sistem Slovenije. Analize kažejo, da potovalni časi po železnici lahko konkurirajo tistim po cestah, ukrepi prometne politike pa bi lahko dodatno prispevali k preporodu železniškega sistema, seveda ob temeljiti preusmeritvi državnih prioritet na področju prometnega sistema.

5.6.1 Integracija sistema Javnega potniškega prometa

Ključnega pomena za izpolnitev potenciala sistema JPP je njegova integracija, ki naj prispeva k dvigu atraktivnosti in uporabnosti ponudbe JPP na novo raven ter s tem k povečanju njegovega tržnega deleža. Gre namreč za enega najšibkejših elementov konkurenčnosti obstoječih sistemov JPP v primerjavi z osebnim motornim prometom. Integracija pomeni povezavo različnih storitev JPP v enoten sistem, ki omogoča izvajanje koncepta poti »od vrat do vrat«. Integracija JPP ima tri dimenzije in sicer: fizično, tarifno in logično.

Fizični vidik integracije lahko delimo na integracijo znotraj sistema JPP ter na integracijo z ostalimi prevoznimi načini. Integracija znotraj sistema JPP se nanaša na zasnovano omrežje, prestopne točke in vozni red. Ti trije elementi skupaj oblikujejo integrirano storitev v fizičnem smislu, ki se lahko izvaja z enim ali več prevoznih načinov.

Integracija tarifnega sistema pripomore k večji uporabnosti sistema JPP in pomeni instrument za preprečevanje neupravičenih tarifnih razlik pri prestopanju potnikov, ki pri fizični integraciji sistema postanejo sestavni del poti z JPP, zato se z ločenimi tarifami ne sme dodatno obremeniti potnikov, ki namesto prej direktne poti v integriranem sistemu na isti razdalji prestopajo. Elementi integriranega tarifnega sistema so:

- kombinirana vozovnica, ki velja za vse prevozne načine v sistemu JPP,
- integriran izračun ene vozovnice,
- integracija omrežja prodajnih mest vozovnic.

Logični vidik obsega predvsem integracijo informacij o povezavah in o cenah prevozov. Informacije morajo biti razpoložljive na domu, na postajah in v vozilih s pomočjo različnih oblik komuniciranja in z uporabo različnih medijev. Informacije so lahko statične (omrežje prog, vozni red) ali dinamične (stanje, motnje).

Železniška infrastruktura bo temeljila na novih daljinskih železniških progah, ki bodo v veliki meri sledile avtocestnim koridorjem. Koridorji novih železniških prog bodo skupaj z avtocestnim omrežjem pokrivali glavne poselitvene osi v modernem razvojnem, poselitvenem in prometnem križu Slovenije.

Območja in središča izven križa bodo kakovostno navezana nanj z raznovrstnimi prometnimi podsistemi. Integralni prometni križ bo privlačil dodatno koncentracijo poselitve predvsem v glavnih prometnih vozliščih, ki bodo hkrati najpomembnejša urbana središča. Njihova kakovostna povezanost z različnimi prometnimi sistemi bo prispevala k uresničevanju ideje o Sloveniji kot mrežnem mestu, uspešnem v konkurenčnem boju z veliki tujimi metropolami.

5.7 VOZILA ZA PRIMESTNI PROMET

Liberalizacija trgov železniškega prometa in večja povezljivost postajališč predvideva prenovno voznega parka in uvedba novih linij v primestnem prometu. V primestnem prometu do razdalje 50 km je potrebno nabaviti vozila, ki bodo konkurenčna osebnim avtomobilom in javnemu cestnemu prevozu tako v hitrosti, kot v udobju. Ta vozila bodo morala izpolnjevati pogoje, ki jih zahtevajo kriteriji sodobnih primestnih vlakov:

- neopazno pospeševanje in zaviranje,
- manjši stroški vzdrževanja,
- večje udobje, klimatske naprave, zmanjšanje hrupnosti, optični in zvočni informacijski sistemi,
- široka in nizka vrata, ki omogočajo vstop invalidom in hiter vstop in izstop potnikov,
- aluminijasta konstrukcija z manjšo porabo energije,
- okolju prijazna vozna sredstva.

6 ZAKLJUČEK

Železnica ima veliko prednosti pred konkurenco zlasti pri organizaciji primestnega prometa, masovnega prevoza, ekologije, hitrosti, varnosti in udobja.

Prav tako kot ima železnica določene prednosti ima tudi slabosti. Slabosti železnic v Sloveniji so predvsem slaba infrastruktura in dokaj zastarel vozni park Slovenskih železnic. Res je, da so Slovenske železnice kupile nekaj novih vlečnih sredstev in elektromotornih garnitur, vendar premalo, da bi lahko ustrezali evropskim standardom. Z vozili, ki jih imajo zagotovo ne ustrezajo standardom kakovosti sodobne železniške prevozne storitve, ki jo danes pričakuje in zahteva potnik.

Slovenske železnice naj bi spremenile prometno organizacijo in nabavile nova prevozna sredstva. Do leta 2011 bodo nabavile 14 elektromotornih in 6 dizelmotornih garnitur, do leta 2013 pa tudi 30 sodobnih potniških vagonov.

Slovenske železnice bodo pripravile nove ponudbe za starejše, pospeševale prodajo abonentskih vozovnic, predvsem polletnih in letnih, in uvedle mestno vozovnico, ki bo veljala en dan za neomejeno število voženj v posameznem regijskem prometnem vozlišču.

Za večjo konkurenčnost je potrebno urediti dostop do peronov in peronske gibalne infrastrukture za dostop funkcionalno motenih oseb na postaji.

Nadalje je nujno potrebna izgradnja drugega tira proge Divača – Koper ter modernizacija vseh glavnih prog na V in X koridorju. Modernizirana proga bo morala ustrezati kategoriji D4, kar pomeni sledeče:

- tirnice za obremenitev najmanj 22,5 t/os,
- proge za obremenitev najmanj 8 t/m,
- betonski pragi,
- hitrost vsaj 160 km/h.



Slika 28: Nov potniški center »Emonika« v Ljubljani
Vir: <http://nepremicnine.si21.com>

LITERATURA

Knjige:

1. Kovačević, P.: Eksploatacija železnica, Tiskarna GIRO »6. oktobar« Pančevo, Beograd, 1988;
2. Sever, D.: Tehnologija javnega potniškega cestnega prometa, Tiskarna Tehniških fakultet Maribor, Maribor, 2001;
3. Drobnič, M.: Leksikon računalništva in informatike, Založba Pasadena, Ljubljana, 2002;
4. Cencič, M.: Pisanje in predstavljanje rezultatov raziskovalnega dela, Tiskarna Littera Picta d. o. o. Ljubljana, 2002
5. Pepevnik, A.: Organizacija železniškega prometa I. in II. del, Maribor 2005

Spletne strani:

1. <http://www.siemens.at>
2. <http://vlaki.miniaturna-zeleznica.com/>
3. <http://www.irfp.de>
4. <http://www.hacon.de>
5. <http://www.vlaki.net>

Ostalo gradivo:

1. Interno gradivo podjetja Slovenske železnice d.o.o.,
2. Informacijski sistem SŽ, aplikacija sistema ROMAN
3. Internetna aplikacija ISSŽP
4. Nova proga

KAZALO SLIK

Slika 1: Število vlečnih vozil v letu 2006	9
Slika 2: Število potniških vagonov v letu 2006	9
Slika 3: Število potniških vagonov v letu 2006- po letih nabave	10
Slika 4: Sodoben potniški vagon 1. razreda serije A	10
Slika 5: Potniški vagon 1. in 2. razreda AB	11
Slika 6: Potniški vagon 2. razreda serije B.....	11
Slika 7: Jedilni vagon serije WR	12
Slika 8: Službeni (prtljažni) vagon serije D.....	12
Slika 9: Elektromotorni vlak serije 311 – »Gomulka«	13
Slika 10: Elektromotorni vlak serije 312 – »Siemens«	14
Slika 11: Elektromotorni vlak z nagibno tehniko serije 310 – »Fiat«.....	14
Slika 12: Dizelmotorni vlak serije 711 – »Mercedes«	15
Slika 13: Dizelmotorni vlak serije 713 – »Fiat – TVT Maribor«	16
Slika 13: Dizelmotorni vlak serije 813 – »Fiat«	16
Slika 14: Električna lokomotiva serije 342 – »Ansaldo«	17
Slika 15: Električna lokomotiva serije 362 – »Ansaldo«	17
Slika 16: Električna lokomotiva serije 363 – »Alsthom«	18
Slika 17: Več sistemska električna lokomotiva serije 541 – »Siemens«.....	19
Slika 18: Dizelektrična lokomotiva serije 664 – »General Motors«	19
Slika 19: Shema notranje organizacije Slovenskih železnic, d.o.o.	20
Slika 20: Shema notranje organizacije Poslovne enote potniški promet	21
Slika 21: Spletna stran Slovenskih železnic: www.slo-zeleznice.si/zamude	26
Slika 22: TTX stran TV Slovenija	28
Slika 22: E-pošta: naš vsakdan	28
Slika 23: Inter City vlak Slovenija.....	30
Slika 24: Muzejski vlak	35
Slika 25: Obseg prometa med prevozniki v času od leta 2004 do 2008	36
Slika 26: Tokovi potnikov na postaji Ljubljana po dnevih v tednu.....	37
Slika 27: Struktura prevoza potnikov v mednarodnem prometu	50
Slika 28: Nov potniški center »Emonika« v Ljubljani	57

KAZALO TABEL

Tabela 1: Inventarsko stanje elektromotornih garnitur na dan 31.12.2006.....	13
Tabela 2: Inventarsko stanje dizelmotornih garnitur na dan 31.12.2006	15
Tabela 3: Inventarsko stanje lokomotiv na dan 31.12.2006	17
Tabela 4: Število potnikov odpravljeno s postaje Ljubljana po urah in dnevih	43
Tabela 5: Obseg dela v potniškem prometu v letih 2005 in 2006.....	44
Tabela 6: Obseg dela v potniškem prometu v številu potnikov.....	44
Tabela 7: Obseg dela v potniškem prometu v potniških kilometrih - PKM.....	45
Tabela 8: Odpravljene potniki po postajah v letu 2006.....	46
Tabela 9: Deset najmočnejših potniških postaj v letu 2006.....	46
Tabela 10: Število odpravljenih potnikov v letih 2003, 2004 in 2005	47
Tabela 11: Mesečno poročilo o opravljenem delu v letu 2006	48

KRATICE IN AKRONIMI

APB	Avtomatski progovni blok
DE	Delovna enota
DDV	Davek na dodano vrednost
EU	Evropska unija
JPP	Javni potniški promet
PE	Poslovna enota
SŽ	Slovenske železnice, d.o.o.