



B&B
VIŠJA STROKOVNA ŠOLA

Diplomsko delo višješolskega strokovnega študija
Program: Poslovni sekretar
Modul: Spletno poslovanje

ANALIZA POSLOVANJA PODJETJA METRA INŽENIRING D.O.O.

Mentorica: mag. Tatjana Selan, univ. dipl. ekon.
Lektorica: Ana Peklenik, prof. slov.

Kandidatka: Anja Lisjak

Kamnik, april 2012

ZAHVALA

Zahvaljujem se mentorici mag. Tatjani Selan za nasvete in pomoč pri izdelavi diplomskega dela.

Hvala direktorju podjetja Metra inženiring d.o.o. g. Luku Cevcu za nasvete pri izdelavi diplomskega dela.

Zahvaljujem se tudi lektorici Ani Peklenik, prof. slov., ki je mojo diplomsko nalogo jezikovno in slovnično pregledala.

Posebna zahvala pa gre mojim staršem, sestri, parterju Gregorju in hčerki Lari za vso podporo in potrpežljivost.

IZJAVA

»Študentka Anja Lisjak izjavljam, da sem avtorica tega diplomskega dela, ki sem ga napisala pod mentorstvom mag. Tatjane Selan.«

»Skladno s 1. odstavkom 21. člena Zakona o avtorski in sorodnih pravicah dovoljujem objavo tega diplomskega dela na spletni strani šole.«

Dne _____

Podpis: _____

POVZETEK

V diplomski nalogi pišemo o analizi poslovanja podjetja Metra inženiring d.o.o., primerjalno za leti 2008 in 2009. Namen analize je seznaniti se s poslovanjem podjetja v omenjenih letih. Cilj analize pa je predstaviti uspešnost poslovanja podjetja.

Diplomska naloga je sestavljena iz osmih poglavij. Uvodnemu poglavju sledi predstavitev podjetja in njegove dejavnosti. V nadaljevanju, ki je sestavljeno iz teoretičnega in praktičnega dela, pa so najprej analizirana sredstev, in sicer stalna in gibljiva. Analizi sredstev sledi analiza poslovnih funkcij, kjer se osredotočimo na nabavo in prodajo. V petem poglavju diplomske naloge predstavljamo zaposlene, in sicer njihovo strukturo po številu, spolu, starosti, izobrazbi. V naslednjem poglavju analiziramo poslovni uspeh (prihodke, odhodke in poslovni izid). V sedmem poglavju pa prikazujemo uspešnost poslovanja s kazalniki gospodarnosti, donosnosti in produktivnosti. Na koncu sledi še zaključek z bistvenimi ugotovitvami.

KLJUČNE BESEDE

- analiza poslovanja
- sredstva
- prihodki in odhodki
- uspešnost poslovanja

ABSTRACT

In diploma thesis we write about analysis of the company Metra inženiring d.o.o. comparative for the years 2008 and 2009. The purpose of the analysis is to get acquainted with business of the company in mentioned years. Aim of the analysis is to present company's business success.

Diploma consists eight chapters. The introductory chapter is followed by presentation of the company and its activities. In continuation, which consists theoretical and practical part is first followed by an analysis of assets, namely permanent and movable. Analysis of assets follows the analysis of business functions, where we focus on the purchase and sale. In the fifth chapter of diploma thesis we present employees, namely their structure by: number, sex, age, education. In the next chapter we analyze business success (income, expenses and business outcome). In the seventh chapter we present business success with indicators of economy, profitability and productivity. At the end there is a conclusion with the essential findings.

KEYWORDS

- business analysis
- assets
- income and expenses
- company's success

KAZALO

1	UVOD	1
1.1	PREDSTAVITEV PROBLEMA	1
1.2	PREDSTAVITEV OKOLJA	1
1.3	METODE DELA	2
2	PREDSTAVITEV PODJETJA IN DEJAVNOSTI	2
3	ANALIZA SREDSTEV	4
3.1	STALNA SREDSTVA	6
3.2	GIBLJIVA SREDSTVA	8
4	ANALIZA POSLOVNIH FUNKCIJ	12
4.1	ANALIZA NABAVE	12
4.1.1	OBSEG IN STRUKTURA NABAVE	13
4.2	ANALIZA PRODAJE	15
4.2.1	OBSEG IN STRUKTURA PRODAJE	16
5	ANALIZA ZAPOSLENIH	19
5.1	ŠTEVILO ZAPOSLENIH	20
5.2	OBSEG IN STRUKTURA ZAPOSLENIH PO SPOLU	21
5.3	STRUKTURA ZAPOSLENIH PO STAROSTI	23
5.4	STRUKTURA ZAPOSLENIH PO IZOBRAZBI	25
6	ANALIZA POSLOVNEGA USPEHA	27
6.1	ANALIZA PRIHODKOV	27
6.2	ANALIZA ODHODKOV	29
6.3	ANALIZA POSLOVNEGA IZIDA	31
7	ANALIZA USPEŠNOSTI POSLOVANJA	35
7.1	GOSPODARNOST ALI EKONOMIČNOST	35
7.2	DONOSNOST ALI RENTABILNOST	36
7.3	PRODUKTIVNOST DELA	36
8	ZAKLJUČEK	37
	LITERATURA IN VIRI	39
	PRILOGE	40
	KAZALO SLIK	45
	KAZALO TABEL	45
	KAZALO GRAFOV	46
	KRATICE IN AKRONIMI	47

1 UVOD

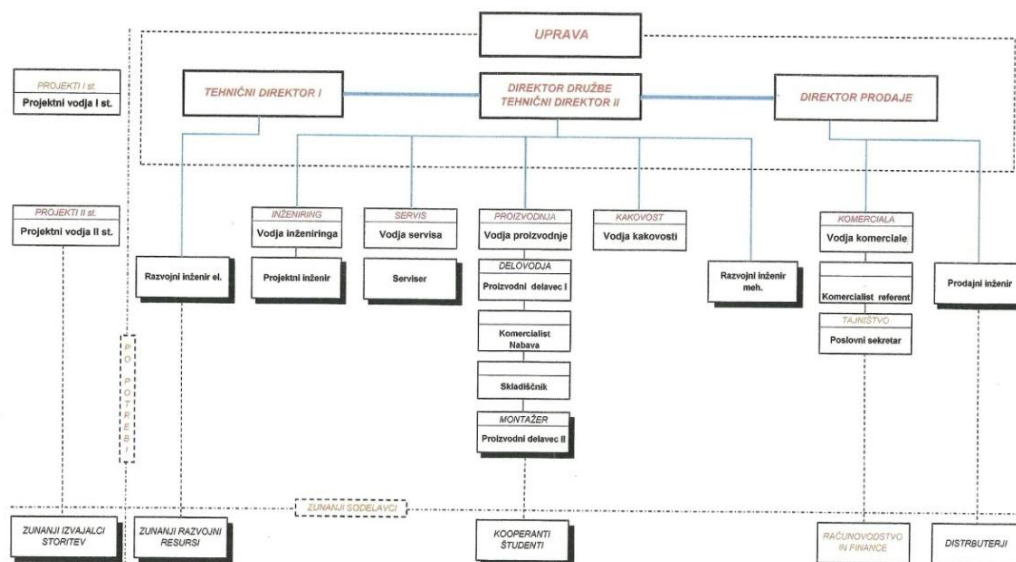
1.1 PREDSTAVITEV PROBLEMA

V diplomski nalogi je analizirano poslovanje podjetja Metra inženiring d.o.o. Ta tema je zanimiva in omogoča pridobitev novega uporabnega znanja.

1.2 PREDSTAVITEV OKOLJA

Podatki v diplomski nalogi se nanašajo na podjetje Metra inženiring, družbo za proizvodnjo mikroročalniških merilnih sistemov, d.o.o., iz Trzina. To podjetje so leta 1990 ustanovili trije družbeniki, kasneje je eden od njih odstopil, vendar sta se kmalu pridružila druga dva. Trije družbeniki so v podjetju zaposleni kot direktor, tehnični direktor in prodajni direktor. V podjetju Metra inženiring je trenutno zaposlenih 19 ljudi. Kot je razvidno iz organigrama, ki prikazuje sestavo podjetja, pa podjetje sodeluje tudi z zunanjimi sodelavci in študenti. Po Zakonu o gospodarskih družbah sodi podjetje Metra inženiring po številu zaposlenih med mala podjetja.

Podjetje je registrirano pod šifro dejavnosti podjetja 26.510 – proizvodnja merilnih, preizkuševalnih in navigacijskih instrumentov in naprav.



Slika 1: Organigram podjetja Metra inženiring d.o.o.

Vir: Interno gradivo podjetja

1.3 METODE DELA

Obravnavali bomo primerjavo poslovanja podjetja za leti 2008 in 2009. Cilj je pridobitev novega znanja o poslovanju podjetja. Predvideni rezultati naloge so razlike, ki so nastale v poslovanju podjetja. Empirični del bo temeljil na primerjalni metodi.

2 PREDSTAVITEV PODJETJA IN DEJAVNOSTI

Podjetje Metra inženiring je bilo ustanovljeno leta 1990 kot družba z omejeno odgovornostjo. V podjetju se že od same ustanovitve ukvarjajo z razvojem aplikacij, ki temeljijo na uporabi pametnih kartic.

Mejniki v razvoju podjetja:

- 1991 – razvoj prve aplikacije, ki je temeljila na osnovi pametne kartice in se je uporabljala za parkirne ure;
- 1993 – razvoj sistema pristopne kontrole za hotele in kopališča. Sistem, ki je temeljil na pametni čip kartici, so poimenovali LCC. Z enim samim medijem – kontaktno čip kartico – je bilo mogoče vstopati v hotelske sobe in bazenski kompleks;
- 1993 – pridobitev statusa Gemplus VAR – pooblaščenega prodajalca z dodano vrednostjo za proizvode, kot so spominske kartice, mikroprocesorske kartice, brezkontaktna kartice in čitalci;
- 1995 – razvoj sistema elektronskega zaklepanja omaric. Sistemu pristopne kontrole so dodali tudi možnost zaklepanja garderobnih omaric z isto kartico;
- 1996–1999 – sodelovanje pri različnih razvojnih projektih; kartice zvestobe (Mercator), bančne kartice (M-banka), Slovenska zdravstvena kartica, kjer je bilo izdanih več kot 2 milijona kartic in nameščenih več kot 6000 čitalnikov;
- 1999 – razvoj brezkontaktnega sistema za pristopno kontrolo in prva instalacija v svetovno priznanem letovišču Blue Lagoon na Islandiji;
- 2001–2003 – neprekinjen razvoj sistema za elektronsko zaklepanje. Druga generacija sistema za elektronsko zaklepanje nudi možnost zaklepanja z različnimi brezkontaktnimi mediji in podpira različne RFID-tehnologije;
- 2005 – razvoj novega sistema za elektronsko zaklepanje omaric in prodajo smučarskih omaric;
- 2005 – WEB-zasnovan sistem, enostavna implementacija in vzdrževanje;
- 2007 – razvoj druge generacije brezkontaktnega sistema pristopne kontrole in elektronskega zaklepanja omaric, ki nudi še boljšo povezljivost z drugimi sistemi ter enostavno integracija s programsko opremo različnih proizvajalcev;

- 2010 – razvoj novega sistema elektronskega zaklepanja – ELS SELECT¹;
- 2011 – razvoj novega sistema elektronskega zaklepanja – ELS ASSIGN².

Sistema, ki ju ponuja podjetje, sta elektronsko zaklepanje in pristopna kontrola.

Elektronsko zaklepanje

Metra elektronski način zaklepanja temelji na zamisli, da se za zaklepanje garderobnih omaric uporabi obstoječe medije pristopne kontrole, kontrole delovnega časa ali članske izkaznice. S tem se znižajo stroški implementacije inteligentnega elektronskega zaklepanja in nadzora garderobnih omaric v objektu. Lahko ga uporabljamo za zaklepanje omaric, smuči, koles ... na različnih področjih, kot so pisarne, športni in fitness klubi, šole, univerze, bolnišnice, trgovine in knjižnice, letališča, avtobusne in železniške postaje, tovarne, smučišča, plaže, hoteli, dijaški domovi, pošte, zabavišni in tematski parki, vodni parki, skratka povsod, kjer se pojavi potreba po inteligentnem zaklepanju.

Pristopna kontrola

Sistem pristopne kontrole LCC so razvili za uporabo v športnih objektih, zabavišnih centrih, bazenih ... Vključuje naprave pristopne kontrole, brezgotovinsko plačevanje ter nudi nadzor nad izposojenimi predmeti. Celotni sistem je zasnovan na uporabi brezkontaktnih zapestnic kot vstopnice, čeprav lahko uporabljamo tudi obstoječe kartice pristopne kontrole oziroma članske izkaznice, vse pa je odvisno od zahtev strank. Naprave pristopne kontrole rešujejo probleme z nezaželenimi obiskovalci. Vstop je dovoljen samo gostom z veljavnimi vstopnicami. Dostop je lahko enkratno, večkratno, dnevno, mesečno, časovno omejeno ..., saj sistem omogoča nastavitve različnih tipov vstopnic, ki maksimalno povečajo prihodek letovišča. Sistem prikaže, koliko ljudi je v objektu in kje se nahajajo oziroma koliko jih je bilo ter s tem zagotavlja skladnost s predpisi in omogoča popolno marketinško analizo. Podpira tudi naprave za brezgotovinsko plačevanje. S tem omogočijo obiskovalcem nakup osvežilnih napitkov ali obisk masaže, fitnesa brez uporabe gotovine.

Poslanstvo podjetja:

Razvijati in implementirati sisteme za elektronsko zaklepanje in pristopno kontrolo. Z izkušnjami, pridobljenimi v številnih projektih, nuditi strankam zanesljiv in sodoben sistem, s katerim se bodo zvišale ravni ponujenih storitev.

Vizija podjetja:

¹ Preprost sistem zaklepanja/odklepanja garderobnih omaric z RFID-mediji, PIN-kodo ali prstnim odtisom, z možnostjo plačevanja uporabe omaric.

² Je avtomatiziran elektronski sistem dodelitve garderobne omarice, kjer se kot »ključ« uporabi PIN-kodo ali RFID-medij.

Ustvariti najboljši sistem elektronskega zaklepanja in pristopne kontrole.

Večji partnerji podjetja prihajajo iz: Francije, Švice, Rusije, Norveške, Danske, Nemčije, Finske, Velike Britanije in od drugod (www.metra.si).

3 ANALIZA SREDSTEV

Za neposredno uresničevanje gospodarskih ciljev so potrebna sredstva v obliki denarja, stvari in pravic. Vendar je v denarnem gospodarstvu prva oblika sredstev denar. Znesek in sestava sredstev sta odvisna od vrste in obsega dejavnosti. Obseg potrebnih sredstev za poslovanje se med podjetji zelo razlikuje. To pomeni, da je na primer za trgovsko dejavnost bolj značilna prevladujoča vrednost gibljivih sredstev nad stalnimi sredstvi, v industrijski dejavnosti pa je obratno, vrednost stalnih sredstev je prevladujoča (Zadravec, 2003, str. 31).

Značilnosti sredstev so sledeča:

- S sredstvi mora podjetje svobodno razpolagati (pri tem pa ni nujno, da je podjetje lastnik sredstev – npr. sredstvo, vzeto na finančni lizing, sodi med premoženje lizingojemalca od trenutka podpisa pogodbe dalje in ne šele s plačilom zadnjega obroka).
- Sredstva morajo zagotavljati trenutne oz. prihodnje koristi (to je možno le, če: jih je možno prodati; so v obliki denarja oz. se jih da zamenjati za denar; se predvideva, da se bodo uporabljala v prihodnjem poslovanju podjetja).
- Sredstvom je praviloma relativno lahko določiti ceno oz. vrednost v trenutku, ko so se pridobila (Selan, 2008, str. 7–8).

Sredstva, ki jih ima poslovni sistem, stalno spreminjajo svojo pojavno obliko, torej se preoblikujejo. Ena se spreminjajo počasneje, druga hitreje, zato jih uvrščamo med stalna ali dolgoročna sredstva in gibljiva ali kratkoročna sredstva (Zadravec, 2003, str. 32).

V tabeli 1 sta prikazana obseg in struktura sredstev v podjetju.

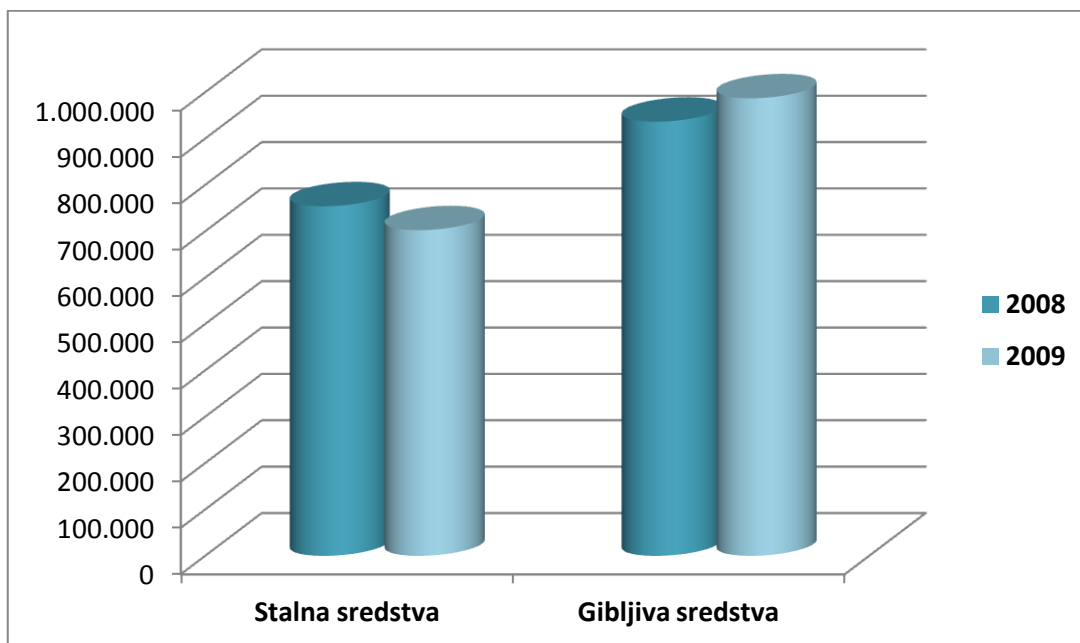
SREDSTVA	2008		2009		INDEKS 2009/2008
	ZNESEK	%	ZNESEK	%	
Stalna sredstva	754.063	44,60	702.458	41,58	93,16
Gibljiva sredstva	936.533	55,40	986.956	58,42	105,38
SKUPAJ	1.690.596	100,00	1.689.414	100,00	99,93

Tabela 1: Obseg in struktura sredstev v podjetju Metra inženiring d.o.o. za leti 2008 in 2009

Vir: Bilanca stanja podjetja za leti 2008 in 2009

Iz tabele 1 je razvidno, da se je obseg celotnih sredstev podjetja Metra inženiring v letu 2009 v primerjavi z letom 2008 zmanjšal za 0,07 %. Stalna sredstva so se v letu 2009 zmanjšala za 6,84 %, gibljiva sredstva pa so se v primerjavi z letom 2008 povečala za 5,38 %.

Spodnji graf prikazuje obseg in strukturo sredstev.



Graf 1: Obseg in struktura sredstev v podjetju Metra inženiring d.o.o. za leti 2008 in 2009

Vir: Tabela 1

Iz grafa 1 je razvidno, da je v letu 2009 prišlo do padca stalnih sredstev in do zvišanja gibljivih sredstev.

3.1 STALNA SREDSTVA

Stalna sredstva so dolgoročna sredstva. Vključujejo osnovna sredstva in dolgoročne finančne naložbe. Glede na obliko jih razdelimo na:

- neopredmetena dolgoročna sredstva,
- opredmetena osnovna sredstva in
- dolgoročne finančne naložbe (Selan, 2008, str. 9).

Neopredmetena dolgoročna sredstva zajemajo naložbe v pridobljene dolgoročne pravice do industrijske lastnine, dolgoročne odložene stroške poslovanja (npr. najemnina, ki je plačana za več let vnaprej) ali za stroške, ki se pojavljajo v zvezi s poslovanjem podjetja. Med neopredmetena dolgoročna sredstva prištevamo:

- dolgoročno razmejene stroške razvoja – stroške, ki se nanašajo na raziskovanje;
- dolgoročno razmejene organizacijske stroške – stroške, ki so nastali pred začetkom normalnega delovanja podjetja (npr. investicijsko-tehnična dokumentacija, šolanje kadrov);
- naložbe v dobro ime, ki je presežek nabavne vrednosti kupljenega podjetja nad določeno pošteno vrednost pridobljenih osnovnih sredstev, zmanjšano za dolgove pridobljenega podjetja;
- naložbe v patente, koncesije, licence, blagovne znamke in podobne pravice (Selan, 2008, str. 10–11; Zadavec, 2003, str. 32, 38–39).

Opredmetena osnovna sredstva so stvari:

- ki jih ima podjetje v lasti ali finančnem najemu,
- ki jih podjetje poseduje, da z njimi lahko opravlja svojo dejavnost,
- ki jih podjetje pridobi ali izdelava z namenom, da jih uporablja samo,
- ki niso namenjena prodaji v okviru rednega delovanja (Zadavec, 2003, str. 42–43).

Opredmetena osnovna sredstva obsegajo: zgradbe, zemljišča, proizvodilno in drugo opremo, osnovno čredo, večletne nasade (vinograde, sadovnjake ...), opredmetena osnovna sredstva v gradnji ali izdelavi (Selan, 2008, str. 9). Med opredmetena sredstva uvrščamo tudi drobni inventar, katerega doba uporabnosti je daljša od enega leta in posamična nabavna vrednost po dobaviteljevem obračunu ne presega vrednosti 500 evrov (Zadavec, 2003, str. 43).

Dolgoročne finančne naložbe so naložbe v:

- naložbene nepremičnine (nepremičnine, ki so v posesti za trgovanje ali dane v finančni najem),
- finančne dolgove drugih podjetij, države, območja, občine ali drugih izdajateljev (obveznice, dana posojila),
- odkupljene lastne delnice,
- kapital drugih podjetij ter
- plemenite kovine, umetniška dela in podobno tržljivo blago.

Dolgoročne finančne naložbe so namenjene pridobivanju finančnih prihodkov (obresti, dividend, kapitalskih dobičkov) in povečanju vrednosti vloženih sredstev v obdobju, daljšem od leta dni (Selan, 2008, str. 11).

V spodnji tabeli sta prikazana obseg in struktura stalnih sredstev.

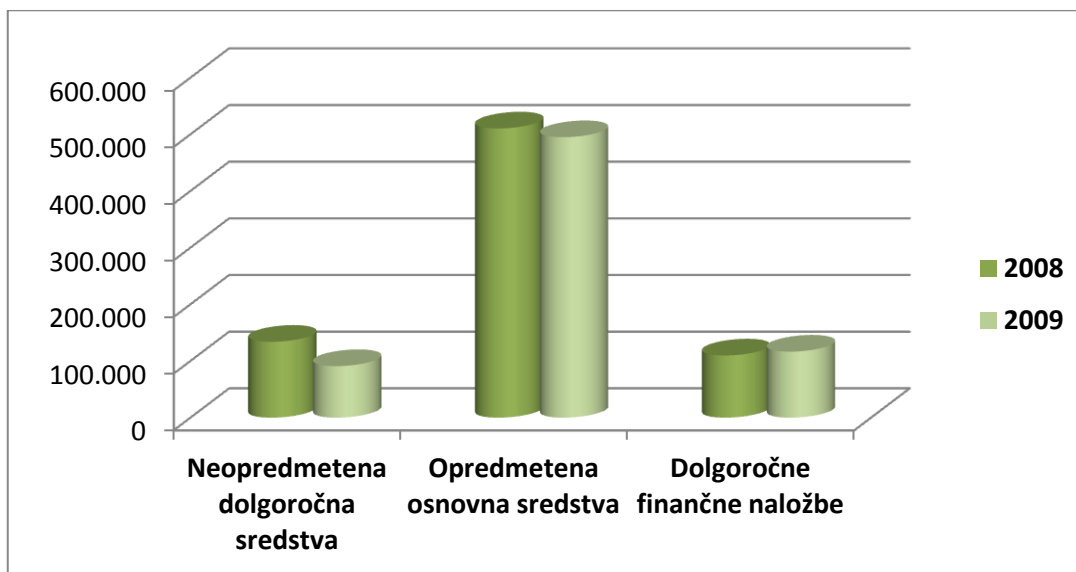
STALNA SREDSTVA	2008		2009		INDEKS 2009/2008
	ZNESEK	%	ZNESEK	%	
Neopredmetena dolgoročna sredstva	133.912	17,76	90.960	12,95	67,93
Opredmetena osnovna sredstva	510.378	67,68	494.979	70,46	96,98
Dolgoročne finančne naložbe	109.773	14,56	116.519	16,59	106,15
SKUPAJ	754.063	100,00	702.458	100,00	93,16

Tabela 2: Obseg in struktura stalnih sredstev v podjetju Metra inženiring d.o.o. za leti 2008 in 2009

Vir: Bilanca stanja podjetja za leti 2008 in 2009

Tabela 2 nam pove, da je znesek stalnih sredstev v letu 2008 znašal 754.063 EUR, v letu 2009 pa 702.458 EUR, kar pomeni, da se je zmanjšal za 6,84 %. V letu 2009 se je zmanjšal odstotek neopredmetenih dolgoročnih sredstev za 32,07 %. Dolgoročne finančne naložbe pa so se leta 2009 povečale za 6,15 %. Leta 2008 so opredmetena osnovna sredstva, ki jih predstavljajo predvsem nepremičnine in oprema, predstavljala 67,68 % stalnih sredstev, leta 2009 pa 70,46 %, kar pomeni, da so se zmanjšala za 3,02 %.

Graf 2 prikazuje obseg in strukturo stalnih sredstev.



Graf 2: Obseg in struktura stalnih sredstev v podjetju Metra inženiring d.o.o. za leti 2008 in 2009
Vir: Tabela 2

Iz zgornjega grafa je razvidno, da so se neopredmetena in opredmetena dolgoročna sredstva v letu 2009 zmanjšala, medtem ko so se dolgoročne finančne naložbe povečale.

3.2 GIBLJIVA SREDSTVA

Gibljava sredstva so kratkoročna sredstva in vključujejo obratna sredstva in kratkoročne finančne naložbe. Glede na obliko jih razdelimo na:

- denarna sredstva,
- zaloge,
- terjatve (kratkoročne in dolgoročne terjatve iz poslovanja),
- aktivne časovne razmejitev in
- kratkoročne finančne naložbe (Selan, 2008, str. 9).

Denarna sredstva zajemajo gotovino in dobroimetja na računih v bankah in drugih finančnih organizacijah (denar na transakcijskih računih, deviznih računih, denar na izločenih računih za sprotne potrebe, depozite na vpogled) (Selan, 2008, str. 15).

Zaloge so sredstva v opredmeteni obliki, ki bodo:

- porabljena pri ustvarjanju proizvodov ali opravljanju storitev ali
- prodana v okviru rednega poslovanja.

Zaloge obsegajo:

- drobni inventar (so orodja, naprave in druga oprema, katerih vrednost je manjša od 100 EUR/kos oz. je doba koristnosti krajša od enega leta),
- material v širšem smislu (osnovni in pomožni material, polizdelki, nadomestni deli, gorivo in mazivo),
- nedokončano proizvodnjo (so nedokončana proizvodnja na proizvodnih mestih, lastni polizdelki in deli, namenjeni nadaljnji proizvodnji, ter odpadki, ki so namenjeni uporabi v proizvodnji),
- proizvode (so dokončani proizvodi, proizvedeni v podjetju, v obliki stvari, ki so namenjene neposredni prodaji),
- blago (so proizvodi, ki jih je poslovni sistem nabavil in namenil prodaji) (Selan, 2008, str. 12).

Terjatve so na premoženjskopравnih in drugih razmerjih zasnovane pravice zahtevati od določenih oseb plačilo dolga, dobavo kakih stvari ali izvedbo kake storitve. Terjatve se glede na zapadlost v plačilo razčlenjujejo na kratkoročne in dolgoročne. Dolgoročne terjatve se v glavnem pojavljajo v zvezi s prodajo na up – kredit z dolgoročnim odplačevanjem. Kratkoročne terjatve so terjatve, ki zapadejo v plačilo v največ letu dni (Zadravec, 2003, str. 69–71).

Aktivne časovne razmejitve vključujejo:

- kratkoročno odložene stroške (npr. zavarovalno premijo, ki je že plačana in se nanaša na naslednje poslovno leto – strošek zavarovanja lahko bremeni poslovni izid šele v naslednjem letu, zato je v tekočem letu izkazan med aktivnimi časovnimi razmejitvami) in
- prehodno nezaračunane prihodke (npr. prihodke od storitev, ki so opravljene, vendar še niso zaračunane – gradbene situacije).

Kratkoročne finančne naložbe so naložbe sredstev podjetja v druga podjetja, katerih rok vračila je krajši od enega leta (npr. nakup delnic, ki se prodajo pred iztekom enega leta). Namen kratkoročnih finančnih naložb je realizirati finančne prihodke in ohranjati oz. večati vložena sredstva (Selan, 2008, str. 15).

V tabeli 3 sta prikazana obseg in struktura gibljivih sredstev.

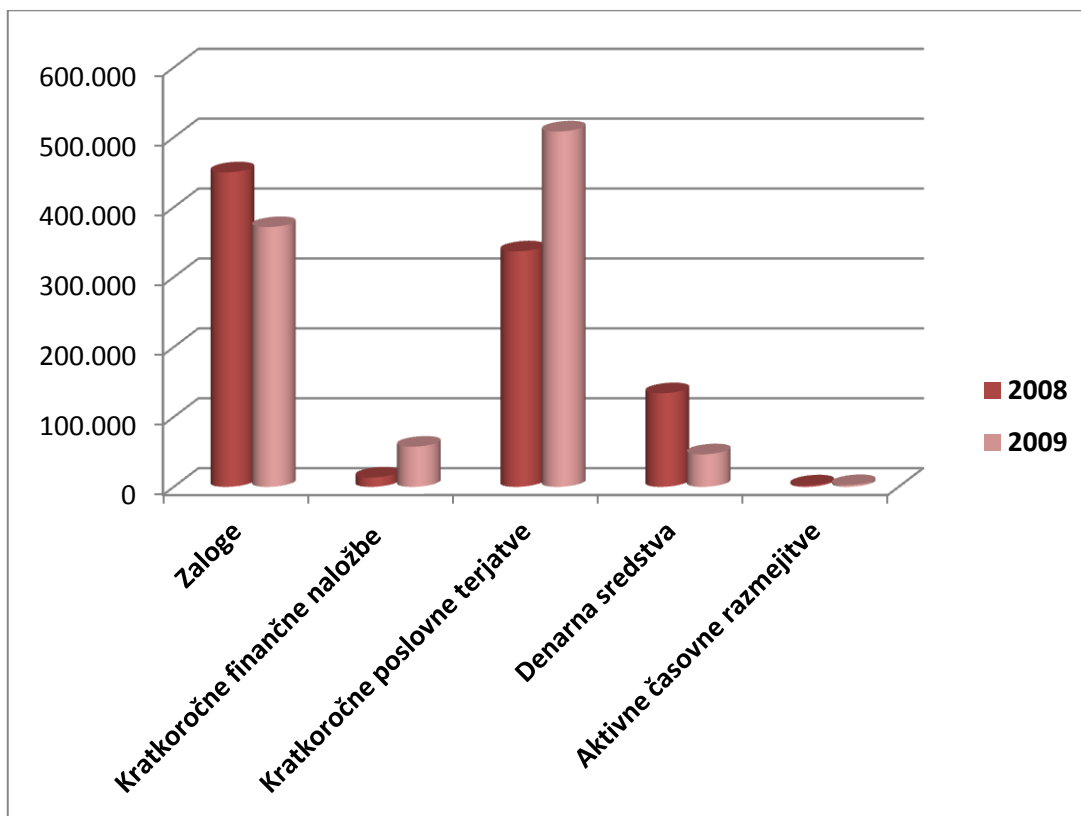
GIBLJIVA SREDSTVA	2008		2009		INDEKS 2009/2008
	ZNESEK	%	ZNESEK	%	
Zaloge	450.024	48,05	371.769	37,67	82,61
Kratkoročne finančne naložbe	13.402	1,43	57.512	5,83	429,13
Kratkoročne poslovne terjatve	336.975	35,98	508.506	51,52	150,90
Denarna sredstva	134.002	14,31	46.619	4,72	34,79
Aktivne časovne razmejitev	2.130	0,23	2.550	0,26	119,72
SKUPAJ	936.533	100,00	986.956	100,00	105,38

Tabela 3: Obseg in struktura gibljivih sredstev v podjetju Metra inženiring d.o.o. za leti 2008 in 2009

Vir: Bilanca stanja podjetja za leti 2008 in 2009

Tabela 3 prikazuje gibljiva sredstva, ki so se v letu 2009 povečala za 5,38 %. Od gibljivih sredstev so se najbolj povečale kratkoročne finančne naložbe in to kar za 329,13 %. Kratkoročne finančne naložbe v letu 2009 znašajo 57.512 EUR, od tega je za 8,93 % delniških skladov in 91,07 % kratkoročno danih posojil. V letu 2009 pa so se v primerjavi z letom 2008 zmanjšala denarna sredstva, in sicer kar za 65,21 odstotnih točk. Zaradi manjšega povpraševanja po izdelkih so se zmanjšale tudi zaloge na 371.769 EUR, kar predstavlja 17,39-odstotno zmanjšanje. Za 50,90 % so se povečale kratkoročne poslovne terjatve, kar je posledica nerednega plačevanja kupcev. Aktivne časovne razmejitve v letu 2009 predstavljajo le 0,26 % gibljivih sredstev in so se v primerjavi z letom 2008 povečale za 19,72 %.

Graf 3 predstavlja obseg in strukturo gibljivih sredstev.



Graf 3: Obseg in struktura gibljivih sredstev v podjetju Metra inženiring d.o.o. za leti 2008 in 2009

Vir: Tabela 3

Kot je razvidno iz zgornjega grafa, so se zaloge in denarna sredstva zmanjšala. Kratkoročne finančne naložbe, kratkoročne poslovne terjatve in aktivne časovne razmejitve pa so se povišale.

4 ANALIZA POSLOVNIH FUNKCIJ

Pojem funkcije ni enotno opredeljen. Ena skupina avtorjev navaja, da je poslovna funkcija večji ali manjši skupek sorodnih ali istovrstnih opravil, druga skupina avtorjev pa za poslovno funkcijo šteje različna medsebojno povezana in odvisna opravila (Lipičnik, 2000, str. 21).

Funkcijo v organizaciji lahko opredelimo kot sintezo s posebnim predmetom poslovanja povezanih in medsebojno odvisnih delnih nalog, ki jih opravljajo za to usposobljeni subjekti – nosilci nalog v zaokroženem delnem poslovnem procesu (Lipičnik, 2000, str. 22).

Kot temeljne poslovne funkcije opredeljujemo tiste, brez katerih podjetje ne more biti samostojni gospodarski subjekt. To so:

- nabavna,
- proizvodna,
- prodajna,
- finančna,
- kadrovska in
- investicijsko-tehnična funkcija (Bergant, 2011, str. 13).

4.1 ANALIZA NABAVE

Bistvo nabave je priskrba poslovnih prvin. Nabavo v najširšem smislu štejemo kot priskrbo delovnih predmetov, delovnih sredstev, delovne sile in tujih storitev. V ožjem smislu pa štejemo v nabavo le priskrbo delovnih predmetov. Nabavo je moč razlagati kot nakup različnih delovnih predmetov po dogovorjeni ceni na določenem trgu. Če jo razumemo širše kot nabavno poslovanje, potem je to vsa dejavnost, ki ima nalogo priskrbeti podjetju surovine, material, sestavne dele in tuje storitve v pravi količini in prave kakovosti, ob pravem času in za primerno ceno. Vanjo spada tudi še raziskovanje nabavnega trga, oblikovanje politike nabave, načrtovanje nabave, sklepanje nabavnih pogodb, količinsko in kakovostno prevzemanje dobavljenega blaga, skladiščenje, evidentiranje in analiziranje nabave (Pučko, 2005, str. 74).

Nabavni proces zahteva izvajanje določenih nalog. Če zanemarimo njegovo analiziranje, imamo pri tem opraviti z izdajanjem zahtev za nabavo določenih surovin ali materialov, obdelavo teh zahtev, povpraševanjem in zbiranjem ponudb ter po obdelavi ponudb z naročanjem. Sledi prevzemanje izdobljenih naročenih surovin oz. materiala, skladiščenje ter potem po potrebi izdajanje teh surovin oz. materialov proizvodnji. Proces se zaključuje s spremljanjem prejetih faktur za

dobavljene surovine oz. materiale, z njihovim likvidiranjem in poravnavanjem obveznosti do dobaviteljev (Pučko, 2005, str. 74–75).

Na proces nabave vplivajo nekatere objektivne in subjektivne okoliščine. Objektivne okoliščine so odvisne od pogojev, ki se odvijajo na nabavnem trgu. Nabavni proces je odvisen tudi od družbeno-ekonomskih pogojev. Politika in gospodarski sistem postavljata vrsto objektivnih pogojev, ki se jim podjetje ne more izogniti. Tudi subjektivni vplivi imajo za nabavo še vedno pomembno vlogo. Glavni med njimi so vezani na nabavno osebje v podjetju, od katerega je v veliki meri odvisna nabava in njen vpliv na uspešnost poslovanja podjetja. Podjetje mora spremljati in ocenjevati nabavo z vseh pomembnih vidikov, ki zajemajo vplive na uspešnost poslovanja. Ti vidiki so vezani predvsem na:

- obseg in strukturo nabave,
- tok in ritmičnost nabave,
- nabavne poti,
- dobavitelje in dobavne pogoje,
- nabavne cene in stroške nabave (Pučko, 2005, str. 75).

4.1.1 Obseg in struktura nabave

Obseg nabave moramo spremljati in ocenjevati po vrednosti. Najpogosteje jo poskušamo strukturirati po naslednjih skupinah:

- po velikih skupinah surovin oz. materiala, ki ga nabavljamo,
- po vrstah surovin oz. materiala,
- po vrstah surovin oz. materiala z vidika njihove namembnosti, tj. za katere vrste proizvodov oz. storitev ga potrebujemo,
- po stopnji deficitarnosti surovin oz. materialov,
- po nabavnih trgih,
- po stopnji uvedenosti v našo proizvodnjo,
- po ABC-metodi³ (Pučko, 2005, str. 76).

V tabeli 4 je prikazan vrednostni obseg nabave.

³ Ta metoda se naslanja na spoznanje, da niso vse vrste surovin in materiala za podjetje enako pomembne, zato so strukturirani v tri skupine: A, B in C.

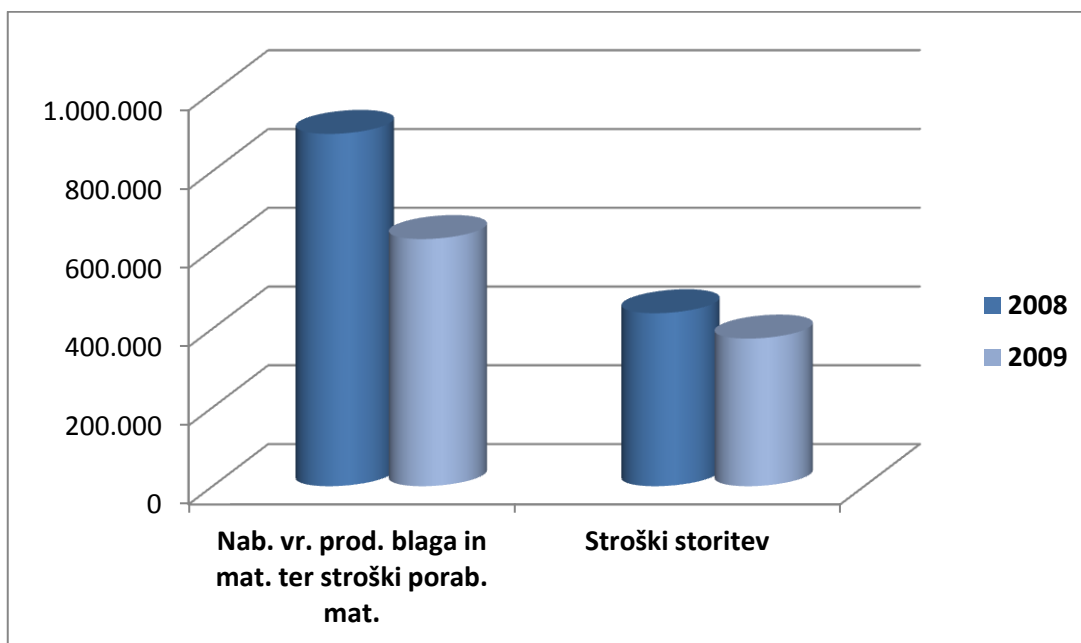
	2008		2009		INDEKS 2009/2008
	ZNESEK	%	ZNESEK	%	
Nab. vr. prodanega blaga in materiala ter stroški porabljenega materiala	894.525	67,07	627.521	62,61	70,15
Stroški storitev	439.205	32,93	374.813	37,39	85,34
SKUPAJ	1.333.730	100,00	1.002.334	100,00	75,15

Tabela 4: Vrednostni obseg nabave v podjetju Metra inženiring d.o.o. za leti 2008 in 2009

Vir: Izkaz poslovnega izida podjetja za leti 2008 in 2009

Tabela 4 pove, da so se nabavna vrednost prodanega blaga, materiala in stroški porabljenega materiala v letu 2009 zmanjšali za 29,85 %. Stroški storitev pa so se zmanjšali za 14,66 %. V celoti so se v letu 2009 v primerjavi z letom 2008 stroški blaga, materiala in storitev zmanjšali za 24,85 %, kar je posledica manjšega povpraševanja po izdelkih. V letu 2008 so stroški blaga in materiala predstavljali 67,07 %, stroški storitev pa 32,93 %. V letu 2009 se je odstotek stroškov blaga in materiala zmanjšal na 62,61 %, delež stroškov storitev pa se je povečal na 37,39 %.

Graf 4 predstavlja vrednostni obseg nabave.



Graf 4: Vrednostni obseg nabave v podjetju Metra inženiring d.o.o. za leti 2008 in 2009

Vir: Tabela 4

Iz zgornjega grafa je razvidno, da so se v letu 2009 v primerjavi z letom 2008 stroški blaga, materiala in storitev zmanjšali.

4.2 ANALIZA PRODAJE

Prodaja je faza v poslovnem procesu, ki mora na temelju proučevanja prodajnega trga usmerjati proizvodnjo, hkrati pa pridobivati kupce za proizvode oziroma storitve podjetja ob primerni prodajni ceni, ob ustreznem pospeševanju prodaje ter ob uporabi ustreznih prodajnih poti in metod. S prodajo prehajajo proizvodi v last kupcev. Njihova vrednost se pretvori sprva največkrat v terjatev do kupca, kasneje, s plačilom, pa v obliko denarnih sredstev. Če se omejimo zgolj na prodajno operativo, potem je moč proces prodaje razčleniti na postopke razpošiljanja ponudb, na sprejemanje naročil, priprave pošiljk, odpreme, fakturiranja in izterjave terjatev (Pučko, 2005, str. 111).

Prodaja vsakega podjetja je odvisna od objektivnih in subjektivnih dejavnikov, če nanjo gledamo z vidika podjetja. Obstoječe potrebe kupcev, razmere na prodajnem trgu, stopnja razvitosti gospodarstva, gospodarski sistem in politika so že takšne pomembne objektivne določljivke prodaje. Za spremljanje in ocenjevanje prodaje so bolj kot objektivni dejavniki prodaje pomembni subjektivni dejavniki. Mednje sodijo sposobnosti in prizadevnost prodajalcev. Brez njihovih zmožnosti in brez

prizadevnega dela je težko pričakovati uspešno prodajo proizvodov ali storitev podjetja.

Na doseženo poslovno uspešnost podjetja vplivajo predvsem:

- obseg in struktura prodaje,
- tok prodaje,
- prodajne poti,
- kupci in njihove značilnosti ter prodajni pogoji,
- prodajni stroški in prodajne cene (Pučko, 2005, str. 111).

4.2.1 Obseg in struktura prodaje

Obseg prodaje opazujemo na temelju izdanih faktur za prodane proizvode ali storitve.

Obseg in struktura prodaje imata velik vpliv na doseženo poslovno uspešnost podjetja. Ocenjevanje obsega prodaje temelji na neki osnovi, ki je največkrat predhodno obdobje ali načrtovan obseg prodaje.

Prodajo lahko spremljamo in ocenjujemo po različnih strukturah:

- po prodajnih trgih,
- po vrstah proizvodov,
- po vrstah prodaje (klasična, zastopanje, posredovanje idr.),
- po prodaji izdelkov, trgovskega blaga, materiala in odpadkov,
- po stopnji uvednosti proizvodov ali storitev v poslovni program,
- po ABC-metodi (Pučko, 2005, str. 112).

V tabeli 5 so prikazani prihodki od prodaje na domačem trgu, v EU in izven EU.

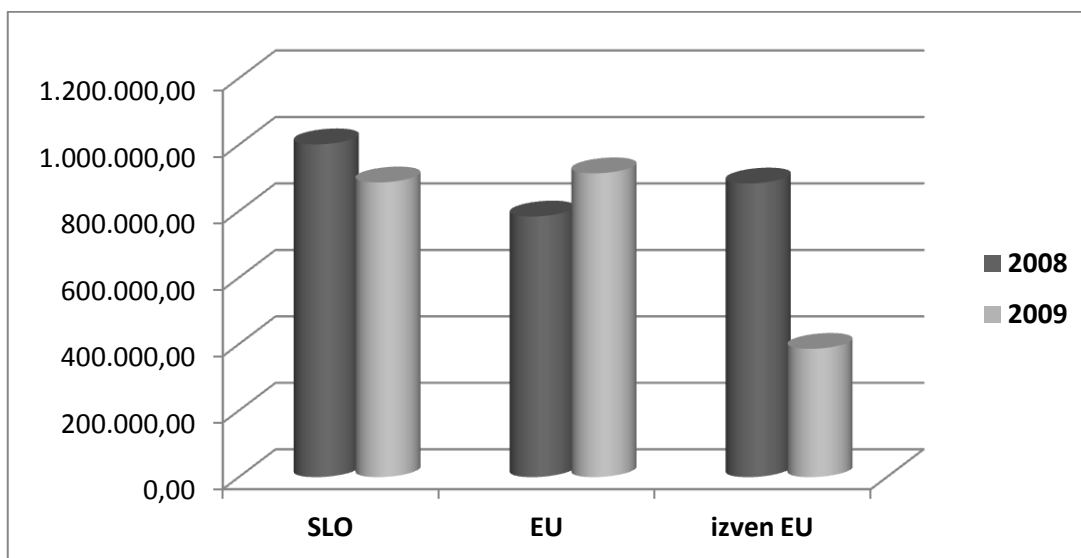
Prihodki od prodaje	2008		2009		INDEKS 2009/2008
	ZNESEK	%	ZNESEK	%	
Proizvodov in storitev na domačem trgu	976.922,12	36,60	862.205,41	39,42	88,26
Trgovskega blaga in materiala na domačem trgu	24.591,31	0,92	24.597,61	1,13	100,03
Proizvodov in storitev v EU	784.356,26	29,38	914.297,97	41,80	116,57
Proizvodov in storitev izven EU	883.757,93	33,10	386.082,28	17,65	43,69
SKUPAJ	2.669.627,62	100,00	2.187.183,27	100,00	81,93

Tabela 5: Prihodki od prodaje podjetja Metra inženiring d.o.o. za leti 2008 in 2009 po prodajnih trgih

Vir: Poročilo prodaje podjetja za leti 2008 in 2009

Iz zgornje tabele je razvidno, da se je prihodek od prodaje v letu 2009 zmanjšal za 18,07 %. V primerjavi z letom 2008 se je zmanjšal prihodek od prodaje proizvodov in storitev na domačem trgu za 11,74 %, kar je posledica prenehanja prodaje proizvoda. Prihodek od prodaje proizvodov in storitev v EU se je povečal za 16,57 %, izven EU pa se je zmanjšal za 56,31 %.

Graf 5 prikazuje prihodke od prodaje po prodajnih trgih.



Graf 5: Prihodki od prodaje podjetja Metra inženiring d.o.o. za leti 2008 in 2009 po prodajnih trgih

Vir: Tabela 5

Iz zgornjega grafa je razvidno, da so se prihodki od prodaje v letu 2009 v Sloveniji in izven EU zmanjšali, medtem ko so se v EU povišali.

5 ANALIZA ZAPOSLENIH

Kadri v podjetju objektivno pomenijo delovni potencial, ki ima praviloma pomemben vpliv na uspešnost poslovanja podjetja. To je razlog, da moramo zaposlene spremljati in ocenjevati z vseh tistih vidikov, ki pomembneje določajo uspešnost poslovanja. Spremljanje in ocenjevanje zaposlenih je moč razčleniti na naslednja delna spremljanja in ocenjevanja:

- obsega in strukture zaposlenih,
- dinamike,
- izkoriščanja delovnega časa,
- proizvodnih lastnosti zaposlenih in
- tehnične opremljenosti dela (Pučko, 2005, str. 62–63).

Glede spremljanja in ocenjevanja strukture zaposlenih so zanimive številne kadrovske strukture. Vsaka med njimi utegne imeti določen vpliv na uspešnost poslovanja podjetja. Med raznimi strukturami kadra največkrat ugotavljamo naslednje:

- strukturo zaposlenih delavcev in uslužbencev,
- spolno strukturo zaposlenih,
- starostno strukturo zaposlenih,
- strukturo zaposlenih po izobrazbi,
- strukturo zaposlenih po kvalificiranosti,
- strukturo zaposlenih po dolžini delovne dobe,
- strukturo zaposlenih po oddaljenosti prebivališča,
- strukturo zaposlenih z vidika strokovnega profila,
- strukturo zaposlenih po organizacijskih enotah in
- strukturo zaposlenih po izmenah (Pučko, 2005, str. 64).

5.1 ŠTEVILO ZAPOSLENIH

Tabela 6 prikazuje povprečno število zaposlenih v podjetju Metra inženiring d.o.o.

	2008	2009	INDEKS 2009/2008
Število zaposlenih na dan 1. 1.	26	26	100,00
Število zaposlenih na dan 31. 12.	26	21	80,77

Tabela 6: Povprečno število zaposlenih v podjetju Metra inženiring d.o.o. na dan 31. 12. v letih 2008 in 2009

Vir: Kadrovska evidenca podjetja za leti 2008 in 2009

Iz tabele 6 je razvidno, da je število zaposlenih, ki so v letu 2009 odšli iz podjetja, 5, kar predstavlja 19,23 %.

Spodnji graf prikazuje število zaposlenih v podjetju v letih 2008 in 2009.



Graf 6: Število zaposlenih v podjetju Metra inženiring d.o.o. na dan 31. 12. v letih 2008 in 2009

Vir: Tabela 6

Iz grafa 6 je razvidno, da se je v letu 2009 število zaposlenih v podjetju zmanjšalo.

5.2 OBSEG IN STRUKTURA ZAPOSLENIH PO SPOLU

Spodnja tabela prikazuje obseg in strukturo zaposlenih po spolu.

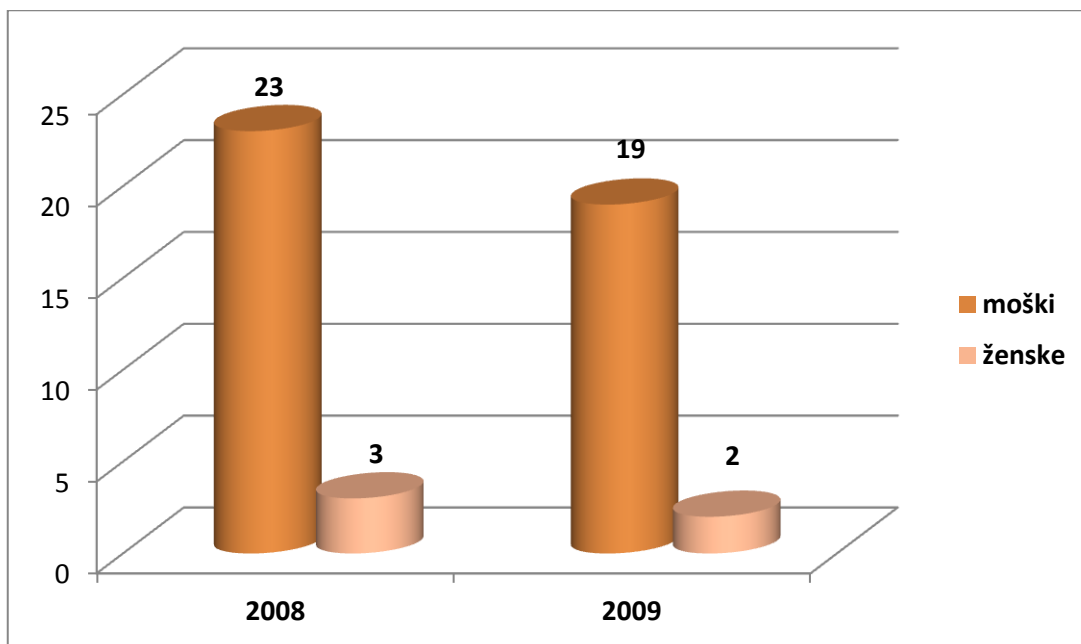
	2008		2009		INDEKS 2009/2008
	ŠTEVILO	%	ŠTEVILO	%	
Moški	23	88,46	19	90,48	82,61
Ženske	3	11,54	2	9,52	66,67
SKUPAJ	26	100,00	21	100,00	80,77

Tabela 7: Obseg in struktura zaposlenih v podjetju Metra inženiring d.o.o. po spolu na dan 31. 12. v letih 2008 in 2009

Vir: Kadrovska evidenca podjetja za leti 2008 in 2009

Iz zgornje tabele je razvidno, da je velika večina zaposlenih v podjetju v obeh letih moških. Število zaposlenih moškega spola se je v letu 2009 zmanjšalo za 17,39 %. Ženske v letu 2008 predstavljajo 11,54 %, leta 2009 pa 9,52 %. Indeks žensk se je tako zmanjšal za 33,33 %.

Graf 7 prikazuje obseg in strukturo zaposlenih po spolu.



Graf 7: Obseg in struktura zaposlenih v podjetju Metra inženiring d.o.o. po spolu na dan 31. 12. 2008 in 31. 12. 2009

Vir: Tabela 7

Iz grafa 7 je razvidno, da se je število zaposlenih (moških in žensk) v letu 2009 zmanjšalo.

5.3 STRUKTURA ZAPOSLENIH PO STAROSTI

V tabeli 8 sta prikazana obseg in struktura zaposlenih po starosti.

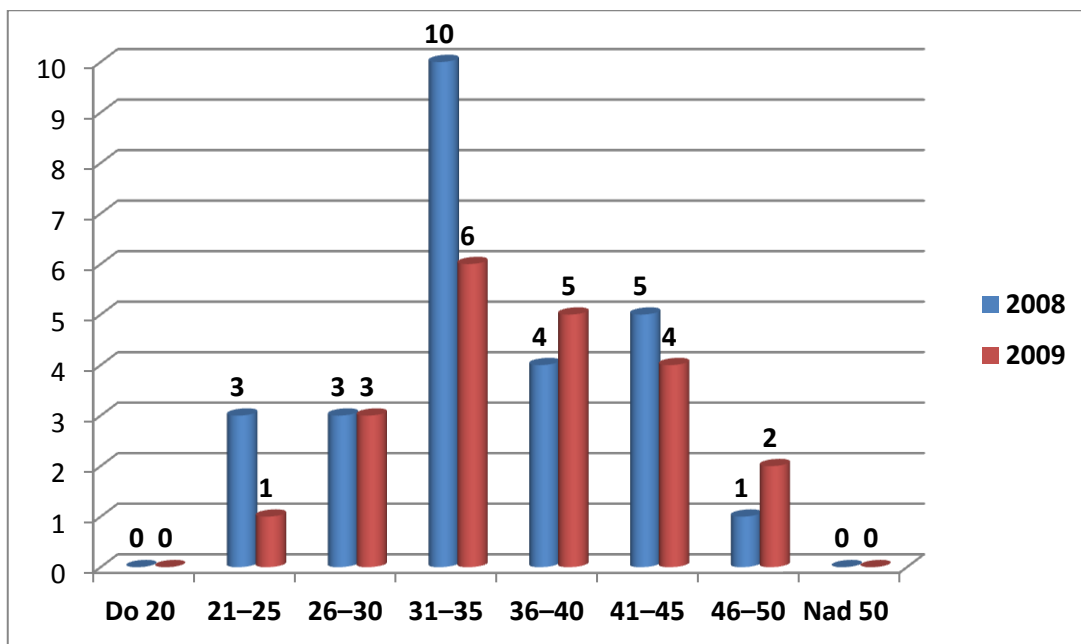
	2008		2009		INDEKS 2009/2008
	ŠTEVILO	%	ŠTEVILO	%	
Do 20 let	0	0,00	0	0,00	0,00
Od 21 do 25 let	3	11,54	1	4,76	33,33
Od 26 do 30 let	3	11,54	3	14,29	100,00
Od 31 do 35 let	10	38,46	6	28,57	60,00
Od 36 do 40 let	4	15,38	5	23,81	125,00
Od 41 do 45 let	5	19,23	4	19,05	80,00
Od 46 do 50 let	1	3,85	2	9,52	200,00
Nad 50 let	0	0,00	0	0,00	0,00
SKUPAJ	26	100,00	21	100,00	80,77

Tabela 8: Obseg in struktura zaposlenih v podjetju Metra inženiring d.o.o. po starosti na dan 31. 12. v letih 2008 in 2009

Vir: Kadrovska evidenca podjetja za leti 2008 in 2009

V tabeli 8 je prikazano, da je največji delež zaposlenih v letih 2008 in 2009 starih med 31 in 35 let. Število zaposlenih v starostni skupini od 26 do 30 let se v obeh letih ni spremenilo. V letu 2009 se je zmanjšal delež zaposlenih v starostnem razredu od 21 do 25 let za 66,67 %, od 31 do 35 let za 40 % in od 41 do 45 let za 20 %. V primerjavi z letom 2008 pa se je povečalo število zaposlenih, starih od 36 do 40 let, za 25 % in od 46 do 50 let za 100 %. V teh dveh letih nihče od zaposlenih v podjetju ni star manj kot 20 niti več kot 50 let.

Graf 8 prikazuje obseg in strukturo zaposlenih po starosti.



Graf 8: Obseg in struktura zaposlenih v podjetju Metra inženiring d.o.o. po starosti na dan 31. 12. v letih 2008 in 2009

Vir: Tabela 8

Iz zgornjega grafa je razvidno, da se je v letu 2009 zmanjšalo število zaposlenih, starih od 21 do 25 let, od 31 do 35 let in od 41 do 45 let. Povečalo pa se je število zaposlenih, starih od 36 do 40 let in od 46 do 50 let. Število zaposlenih, starih od 26 do 30 let, pa je ostalo enako.

5.4 STRUKTURA ZAPOSLENIH PO IZOBRAZBI

V tabeli 9 je predstavljena struktura zaposlenih po stopnji izobrazbe.

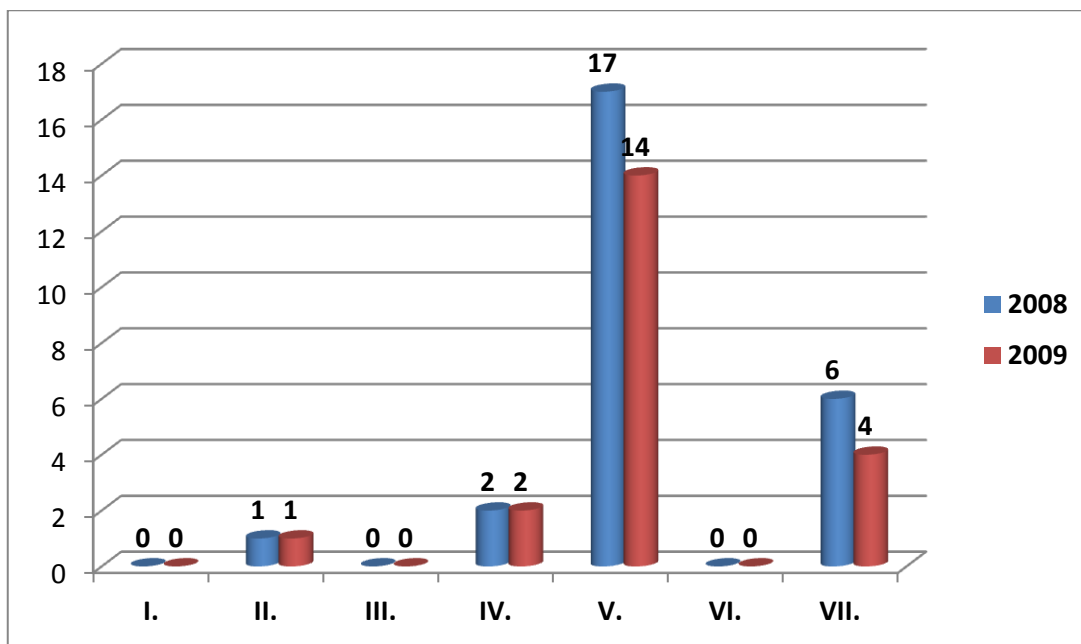
Stopnja izobrazbe	2008		2009		INDEKS 2009/2008
	ŠTEVILO	%	ŠTEVILO	%	
I.	0	0,00	0	0,00	0,00
II.	1	3,85	1	4,76	100,00
III.	0	0,00	0	0,00	0,00
IV.	2	7,69	2	9,52	100,00
V.	17	65,38	14	66,67	82,35
VI.	0	0,00	0	0,00	0,00
VII.	6	23,08	4	19,05	66,67
SKUPAJ	26	100,00	21	100,00	80,77

Tabela 9: Struktura zaposlenih v podjetju Metra inženiring d.o.o. po stopnji izobrazbe v letih 2008 in 2009

Vir: Kadrovska evidenca podjetja za leti 2008 in 2009

Iz tabele 9 je razvidno, da največji delež predstavljajo zaposleni s V. stopnjo izobrazbe. Njihovo število se je sicer v primerjavi z letom 2008 zmanjšalo za 17,65 %. Prav tako se je zmanjšalo število zaposlenih s VII. stopnjo izobrazbe, in sicer za 33,33 %. Število zaposlenih z II. in IV. stopnjo izobrazbe se v obeh letih ni spremenilo. Nihče od zaposlenih pa nima I., III. ali VI. stopnje izobrazbe.

Graf 9 prikazuje strukturo zaposlenih.



Graf 9: Struktura zaposlenih v podjetju Metra inženiring d.o.o. po stopnji izobrazbe v letih 2008 in 2009

Vir: Tabela 9

Iz zgornjega grafa je razvidno, da se je v letu 2009 v podjetju zmanjšala struktura zaposlenih, ki so imeli V. in VII. stopnjo izobrazbe.

6 ANALIZA POSLOVNEGA USPEHA

Temeljni smisel obstoja in poslovanja podjetja je ustvarjanje poslovnega uspeha. Vendar obstaja določena razlika med ekonomskim uspehom poslovanja in tistim, ki ga ugotavlja računovodstvo v podjetju (Pučko, 2005, str. 144).

Računovodsko izkazan poslovni uspeh je del slike o dosežkih podjetja, vendar sam ne pove vsega o stvarnem ekonomskem uspehu poslovanja podjetja. Praviloma se nanaša na krajše obdobje. Izbrana dolžina poslovnega obdobja pa močno vpliva na možnost pravilnega izkazovanja stvarnega ekonomskega uspeha poslovanja. Samo v poslovnem obdobju, ki se pokriva s celo življenjsko dobo podjetja, je načeloma možno povsem pravilno ugotoviti ekonomski uspeh poslovanja. Razlika med končno vrednostjo lastnega kapitala in začetno vloženo vrednostjo tega kapitala natančno prikazuje ta uspeh (Pučko, 2005, str. 144).

Računovodstvo ugotavlja poslovni uspeh podjetja z izdelavo izkaza poslovnega izida. To je temeljni računovodski izkaz, ki skozi prihodke in odhodke prikazuje nastajanje poslovnega izida v določenem obdobju (Pučko, 2005, str. 148).

6.1 ANALIZA PRIHODKOV

Prihodki so povečanje gospodarskih koristi v obračunskem obdobju v obliki povečanj sredstev ali zmanjšanja dolgov. To pomeni, da je prihodek v poslovnem procesu posledica prodaje zalog in opravljenih storitev in s tem povečanja terjatev in priliva denarja. Dolgovi, ki so ob nastanku vplivali na povečanje zalog ali povečanje stroškov, ob svojem zmanjšanju zaradi opustitve njihove poravnave prav tako povečujejo prihodke.

Računovodski standardi za vse vrste prihodkov natančno opredeljujejo, kateri pogoji morajo biti izpolnjeni, da se v računovodstvu izkažejo oz. pripoznajo kot prihodki. Najpomembnejši pogoji so:

- da je prodajalec prenesel na kupca vsa tveganja in pravice, ki izhajajo iz lastništva,
- da ni večje negotovosti glede prejema plačila kupnine,
- da ni večjih negotovosti glede stroškov, ki se nanašajo na prodane količine in
- da ni večje negotovosti glede možnosti za vračilo prodanih količin (Zadravec, 2003, str. 106–107).

Prihodki se razčlenjujejo na:

- poslovne prihodke (prodana vrednost prodanih proizvodov, trgovskega blaga ter opravljenih storitev v obračunskem obdobju),
- finančne prihodke (so prihodki od financiranja: prejete obresti za dana posojila, dividende, udeležbe v dobičku) in
- izredne prihodke (so neobičajne postavke, ki v obravnavanem obračunskem obdobju povečujejo izid rednega poslovanja) (Selan, 2008, str. 24).

Tabela 10 prikazuje obseg in strukturo prihodkov.

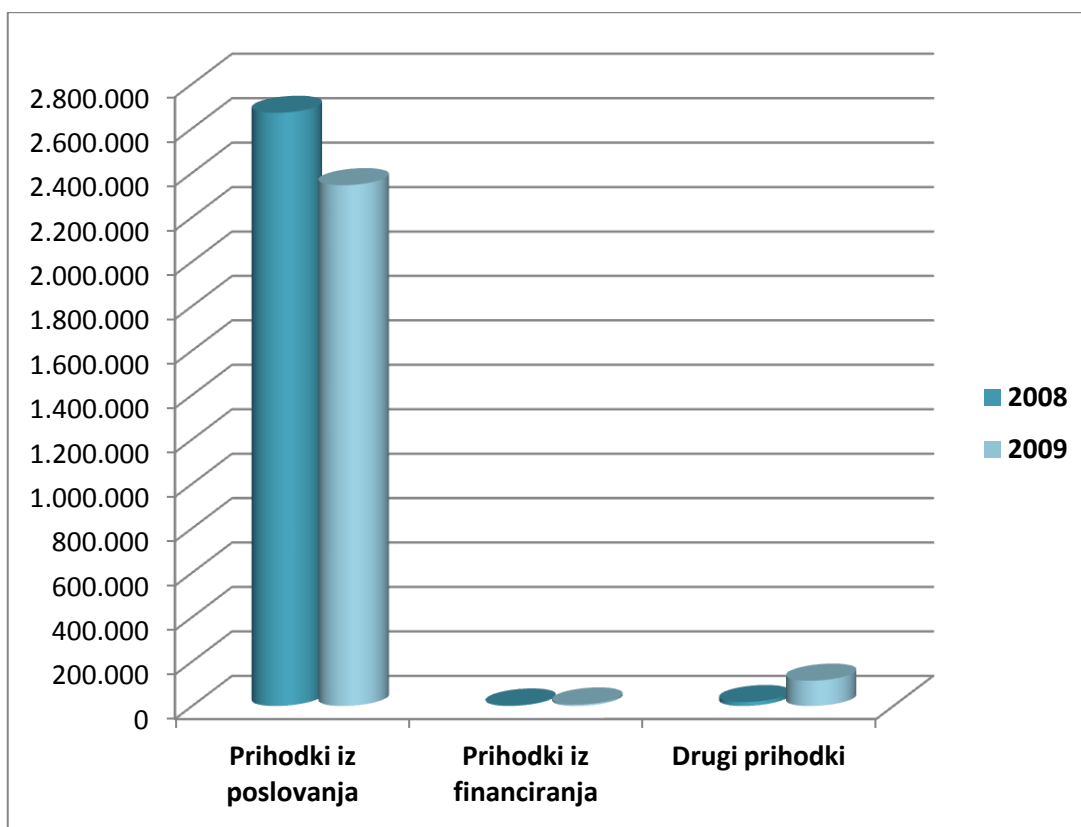
PRIHODKI	2008		2009		INDEKS 2009/2008
	ZNESEK	%	ZNESEK	%	
Prihodki iz poslovanja	2.669.757	99,28	2.344.025	95,13	87,80
Čisti prihodki od prodaje	2.669.757		2.187.183		81,92
Sprememba vred. zalog proizvodov in nedok. proizv.	0		-47.179		
Usredstveni lastni proiz. in lastne storitve	0		0		
Drugi poslovni prihodki	0		204.021		
Prihodki iz financiranja	1.810	0,07	6.406	0,26	353,92
Finančni prihodki iz deležev	992		268		27,02
Finančni prihodki iz danih posojil	413		2.521		610,41
Finančni prihodki iz poslovnih terjatev	405		3.617		893,09
Drugi prihodki	17.470	0,65	113.717	4,61	650,93
SKUPAJ	2.689.037	100,00	2.464.148	100,00	91,64

Tabela 10: Obseg in struktura prihodkov podjetja Metra inženiring d.o.o. za leti 2008 in 2009

Vir: Izkaz poslovnega izida podjetja za leti 2008 in 2009

V tabeli 10 je prikazan obseg in struktura prihodkov, ki so se zmanjšali za 8,36 %. Prihodki iz poslovanja so se v letu 2009 zmanjšali za 12,20 %, prihodki iz financiranja so se v primerjavi z letom 2008 povečali za 253,92 %. Drugi prihodki pa so se povečali za 550,93 %. Povečanje prihodkov iz financiranja in drugih prihodkov je posledica sofinanciranja izobraževanja in usposabljanja zaposlenih ter sofinanciranja raziskovalno-razvojnih aktivnosti v podjetju.

Spodnji graf prikazuje obseg in strukturo prihodkov.



Graf 10: Obseg in struktura prihodkov podjetja Metra inženiring d.o.o. za leti 2008 in 2009

Vir: Tabela 10

Iz grafa 10 je razvidno, da so se prihodki iz poslovanja v letu 2009 zmanjšali, drugi prihodki pa so se v omenjenem letu povišali.

6.2 ANALIZA ODHODKOV

Odhodki so tisti stroški, ki po odbitku od prihodkov soustvarjajo poslovni izid v določenem obračunskem obdobju. Večino odhodkov sicer lahko pojasnimo s stroški, ki se nanašajo na prodane količine, s katerimi so pridobljeni prihodki, zajemajo pa

tudi nekatere druge postavke zunaj stroškov in nabavnih vrednosti, ki prav tako zmanjšujejo poslovni izid (Zadravec, 2003, str. 118).

Odhodki se razdelijo na:

- poslovne odhodke (so stroški, ki se nanašajo na prodane proizvode in storitve, ter nabavna vrednost prodanega blaga, materiala in podobnega v obračunskem obdobju, ki jih je potrebno pokriti s prihodki tega obdobja),
- finančne odhodke (so odhodki, povezani s financiranjem poslovanja poslovnega sistema – npr. stroški danih obresti) in
- izredne odhodke (sestavljajo neobičajne postavke, ki v obravnavanem poslovnem letu zmanjšujejo izid rednega poslovanja) (Selan, 2008, str. 23–24).

Tabela 11 prikazuje obseg in strukturo odhodkov podjetja.

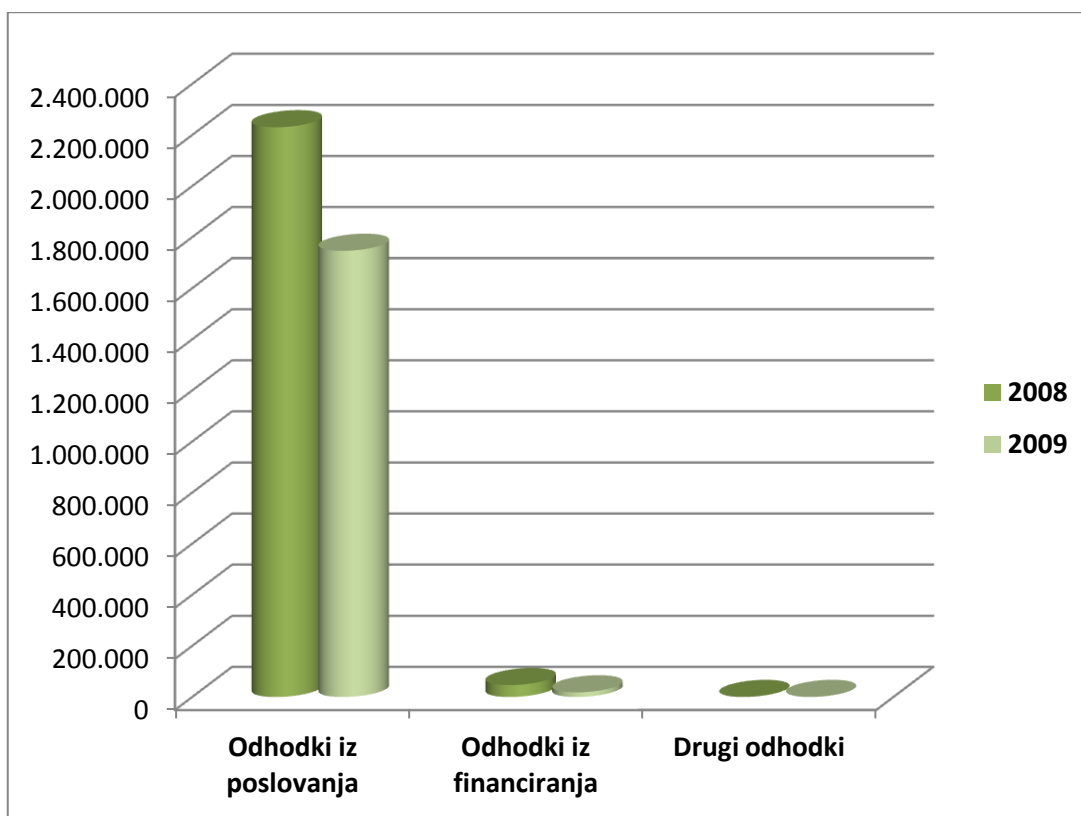
ODHODKI	2008		2009		INDEKS 2009/2008
	ZNESEK	%	ZNESEK	%	
Odhodki iz poslovanja	2.230.356	97,96	1.746.600	98,97	78,31
Stroški blaga, materiala in storitev	1.333.730		1.002.334		75,15
Stroški dela	646.819		661.304		102,24
Odpisi vrednosti	235.955		70.879		30,04
Drugi poslovni odhodki	13.852		12.083		87,23
Odhodki iz financiranja	46.499	2,04	18.043	1,02	38,80
Fin. odhodki iz oslabitve in odpisov fin. naložb	0		0		
Finančni odhodki iz finančnih obveznosti	33.053		16.174		48,93
Finančni odhodki iz poslovnih obveznosti	13.446		1.869		13,90
Drugi odhodki	7	0,00	125	0,01	1785,71
SKUPAJ	2.276.862	100,00	1.764.768	100,00	77,51

Tabela 11: Obseg in struktura odhodkov podjetja Metra inženiring d.o.o. za leti 2008 in 2009

Vir: Izkaz poslovnega izida podjetja za leti 2008 in 2009

V tabeli 11 je prikazan obseg in struktura odhodkov, ki so se zmanjšali za 22,49 %. Odhodki iz poslovanja so se v primerjavi z letom 2008 zmanjšali za 21,69 %, pri tem se je za 2,24 % povišal le delež stroškov za plače. Odhodki iz financiranja v letu 2009 so se zmanjšali za 61,20 %, drugi odhodki pa so se povečali za 1685,71 %.

Spodnji graf prikazuje obseg in strukturo odhodkov.



Graf 11: Obseg in struktura odhodkov podjetja Metra inženiring d.o.o. za leti 2008 in 2009

Vir: Tabela 11

Iz grafa 11 je razvidno, da so se odhodki iz poslovanja in odhodki iz financiranja v letu 2009 zmanjšali.

6.3 ANALIZA POSLOVNEGA IZIDA

Poslovni izid odraža uspešnost podjetja v določenem obdobju. Informacije o poslovnem izidu dobimo v izkazu poslovnega izida podjetja. Poslovni izid se v knjigovodskih razvidih in računovodskih izkazih ugotavlja s primerjanjem ustreznih pripoznanih prihodkov in odhodkov. Presežek prihodkov nad odhodki je dobiček, presežek odhodkov nad prihodki pa izguba (Zadravec, 2003, str. 129).

Slovenski računovodski standardi določajo temeljne in druge vrste poslovnega izida.

Temeljne vrste poslovnega izida so:

- poslovni izid iz prodaje (dobiček ali izguba) je razlika med prihodki in odhodki iz prodaje,
- poslovni izid iz celotnega poslovanja je razlika med poslovnimi prihodki in poslovnimi odhodki, od poslovnega izida iz prodaje se razlikuje za preostale poslovne prihodke in odhodke, ki niso neposredno povezani s prodajo,
- poslovni izid iz rednega delovanja – vsota razlike med poslovnimi prihodki in odhodki ter razlike med finančnimi prihodki in odhodki,
- celotni poslovni izid – razlika med vsoto vseh prihodkov in vseh odhodkov; je vsota izida iz rednega in iz izrednega delovanja,
- čisti poslovni izid – razlika med celotnim poslovnim izidom in obračunanim davkom od dobička.

Druge vrste poslovnega izida so:

- kosmati poslovni izid iz celotnega poslovanja – je razlika med poslovnimi prihodki ter proizvodnimi stroški prodanih proizvodov in storitev skupaj z nabavno vrednostjo; s kosmatim poslovnim izidom iz celotnega poslovanja se pokrivajo vsi neproizvajalni stroški ter dobiček,
- prispevek za kritje – je razlika med prihodki iz prodaje in spremenljivimi stroški prodanih količin; s prispevkom za kritje se krijejo stalni stroški, uporablja se za kratkoročno odločanje o obsegu proizvodnje in določanju prodajnih cen,
- dohodek – je seštevek čistega dobička, plač, davkov in prispevkov ter obresti, zmanjšan za izgubo; dohodek je v podjetju ustvarjena nova vrednost, ki se deli:
 - zaposlenim s plačami in povračili ter deleži iz čistega dobička,
 - posojilodajalcem z obrestmi in drugimi nadomestili,
 - lastnikom z dividendami in drugimi nadomestili,
 - podjetju z oblikovanjem rezerv in zadržanim čistim dobičkom ter
 - državi z davki in prispevki;
- razlika v ceni – je razlika med prihodki od prodaje in nabavno vrednostjo trgovskega blaga; razlika v ceni pokriva stroške trgovanja in dobiček;
- dobiček, povečan za finančne odhodke – je dobiček, ki bi ga podjetje realiziralo, če svojega delovanja ne bi financiralo s krediti in posojili;
- izguba, zmanjšana za finančne odhodke – je izguba, ki bi jo podjetje realiziralo, če ne bi svojega delovanja financiralo s krediti in posojili (Selan, 2008, str. 25).

Tabela 12 prikazuje poslovni izid.

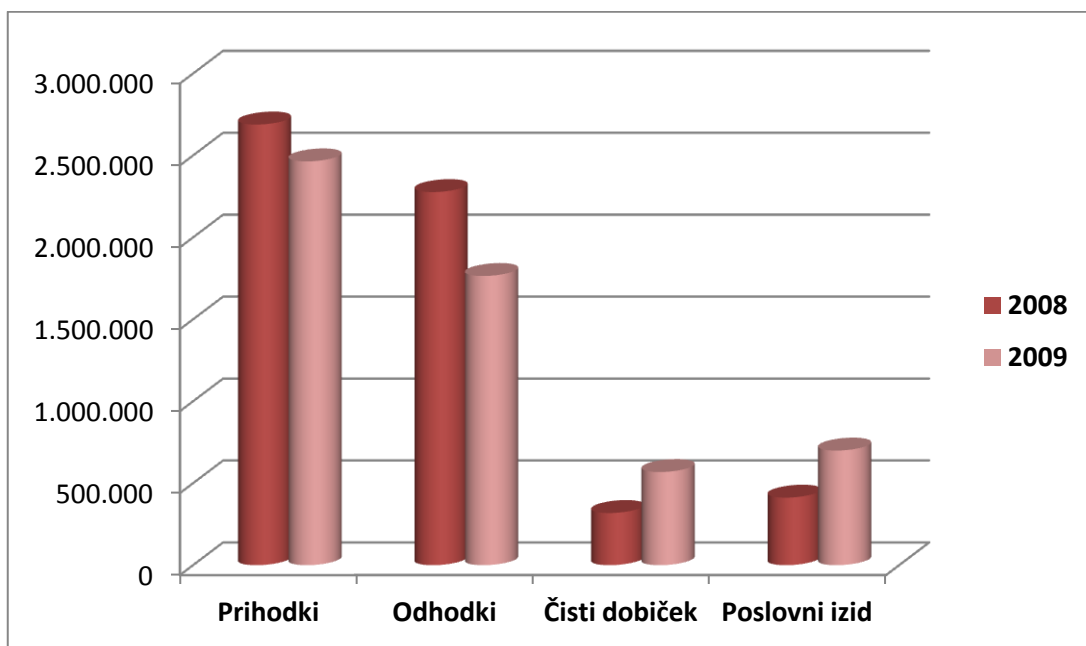
POSLOVNI IZID	2008		2009		INDEKS 2009/2008
	ZNESEK	%	ZNESEK	%	
Prihodki iz poslovanja	2.669.757	99,28	2.344.025	95,13	87,80
Prihodki iz financiranja	1.810	0,07	6.406	0,26	353,92
Drugi prihodki	17.470	0,65	113.717	4,61	650,93
SKUPAJ PRIHODKI	2.689.037	100,00	2.464.148	100,00	91,64
Odhodki iz poslovanja	2.230.356	97,96	1.746.600	98,97	78,31
Odhodki iz financiranja	46.499	2,04	18.043	1,02	38,80
Drugi odhodki	7	0,00	125	0,01	1785,71
SKUPAJ ODHODKI	2.276.862	100,00	1.764.768	100,00	77,51
Davek iz dobička	93.770		130.810		139,50
ČISTI DOBIČEK	318.405	100,00	568.570	100,00	178,57
POSLOVNI IZID	412.175	100,00	699.380	100,00	169,68

Tabela 12: Poslovni izid podjetja Metra inženiring d.o.o. za leti 2008 in 2009

Vir: Izkaz poslovnega izida podjetja za leti 2008 in 2009

Kot je razvidno iz tabele 12, je podjetje v obeh obravnavanih letih poslovalo z dobičkom. Leta 2009 je podjetje izkazalo za 78,57 % več čistega dobička kot leta 2008.

Spodnji graf prikazuje poslovni izid.



Graf 12: Poslovni izid podjetja Metra inženiring d.o.o. za leti 2008 in 2009

Vir: Tabela 12

Iz grafa 12 je razvidno, da so se v letu 2009 prihodki, odhodki in poslovni izid zmanjšali. Čisti dobiček pa je v letu 2009 višji kot leto prej.

7 ANALIZA USPEŠNOSTI POSLOVANJA

Analizirati uspešnost poslovanja podjetja pomeni spremljati uspešnost, ki jo podjetje dosegata, pri tem pa ugotavljati odklone med doseženim in določenimi osnovami (Pučko, 2005, str. 143).

Najpogosteje se uporabljajo trije kazalniki, in sicer:

- gospodarnost (prihodki glede na stroške) oziroma ekonomičnost,
- donosnost (dobiček glede na vložena sredstva) oziroma rentabilnost,
- produktivnost oziroma proizvajalnost (količina poslovnih učinkov glede na delovno silo).

7.1 GOSPODARNOST ALI EKONOMIČNOST

Poslovni sistem posluje gospodarno takrat, ko so vsi prihodki večji od vseh odhodkov. V tem primeru ustvarja namreč dobiček, v nasprotnem pa izgubo (Milost, 2009, str. 166).

Na ravni podjetja kaže spremljati in ocenjevati ekonomičnost poslovanja predvsem z naslednjimi kazalci:

1) količnik ekonomičnosti I = _____

2) količnik ekonomičnosti II = _____

3) količnik ekonomičnosti III = _____

Obstaja mnogo dejavnikov, od katerih je ekonomičnost odvisna, a omenimo le dve veliki skupini. V prvi skupini so tehnično-organizacijski dejavniki ekonomičnosti, ki vplivajo na količinski obseg in kakovost proizvedenih proizvodov ter na količinski obseg porabe poslovnih prvin. Med družbeno-ekonomske dejavnike ekonomičnosti pa spadajo vplivi preko spreminjanja prodajnih in nabavnih cen, drugih razmer na trgu, gospodarsko-sistemskih in gospodarsko-političnih ukrepov (Pučko, 2005, str. 157–159).

V tabeli 13 je prikazana gospodarnost poslovanja podjetja Metra inženiring d.o.o.

	2008	2009	INDEKS 2009/2008
	ZNESEK	ZNESEK	
Celotni prihodki	2.689.037	2.511.327	93,39
Celotni odhodki	2.276.862	1.811.947	79,58
Gospodarnost I	1,181	1,386	117,36

Tabela 13: Gospodarnost poslovanja podjetja Metra inženiring d.o.o. za leti 2008 in 2009

Vir: Poslovno poročilo o poslovanju za leto 2009

Podjetje je v opazovanih obdobjih poslovalo gospodarno. Gospodarnost ali ekonomičnost se je glede na preteklo leto zvišala. Donosnost vloženega kapitala se je zvišala za 17,36 %.

7.2 DONOSNOST ALI RENTABILNOST

Poslovni uspeh se nujno izmeri v skladu z načelom racionalnosti z vlaganji (kapital), ki so bila potrebna za doseg tega uspeha. In tako pridemo do donosnosti lastnega kapitala kot temeljnega kazalca poslovne uspešnosti zasebnega podjetja (Pučko, 2005, str. 151).

Količnik donosnosti lastnega kapitala I = _____

Donosnost kapitala je pomembna za lastnike kapitala, saj kaže, koliko denarnih enot je ustvarilo 100 enot vloženega kapitala (Selan, 2008, str. 46–47).

7.3 PRODUKTIVNOST DELA

Produktivnost opredeljujemo na splošno kot odnos med pridobljenimi poslovnimi učinki in zanje porabljeno količino posamezne vrste poslovne prvine. Delo je najaktivnejša poslovna prvina, zato največkrat ugotavljamo samo produktivnost dela.

Količnik produktivnosti dela = _____

Količnik produktivnosti dela torej pove, koliko enot poslovnih učinkov smo pridobili z enoto porabljenega dela.

Na produktivnost dela vpliva veliko dejavnikov, ki jih razvrstimo v pet skupin: tehnično-tehnološki, organizacijski (izraba delovnega časa ...), človeški (zadovoljstvo na delu ...), naravni (klimatski pogoji ...) in družbeni (kulturna raven ...) (Pučko, 2005, str. 160–161).

8 ZAKLJUČEK

V diplomskem delu smo analizirali poslovanje podjetja Metra inženiring d.o.o. v letih 2008 in 2009. V nadaljevanju so navedene nekatere bistvene ugotovitve, do katerih je vodila primerjava rezultatov poslovanja podjetja v omenjenih letih.

Najprej smo z analizo sredstev ugotovili, da so se ta v celoti zmanjšala za 0,07 %. Niso pa se zmanjšala stalna in gibljiva sredstva, ampak le stalna, in to za 6,84 %. Gibljiva sredstva pa so se povečala za 5,38 %.

V času svetovne finančne in gospodarske krize so kupci zelo slabi plačniki. Zato se je že v letu 2010 več časa posvečalo izterjavam poslovnih terjatev. Opaziti je, da se ljudje ne bojijo več opominov, kot so se jih včasih, in tudi telefonska izterjava ni več tako uspešna. V letu 2011 je podjetje začelo sodelovati v večstranskem pobotu, ki ga izvaja Ajpes, kar se je izkazalo za razmeroma uspešno. Ocenjujemo, da so najbolj zalegli predlogi za izvršbo na podlagi verodostojne listine, ki se lahko vložijo v elektronski obliki kar prek portala COVL. Izterjave so zelo nevhvaležno delo, zato si želimo, da bi jih bilo v prihodnje čim manj.

Pri analizi poslovnih funkcij smo se osredotočili na nabavo in prodajo. Pri tem se je vrednostni obseg nabave glede na leto 2008 zmanjšal za 24,85 %. Nabavna vrednost prodanega blaga in materiala ter stroški porabljenega materiala so se leta 2009 zmanjšali za 29,85 %, stroški storitev pa za 14,66 %. Prihodki od prodaje so se v primerjavi z letom 2008 zmanjšali za 18,07 %. Pri tem so se leta 2009 povečali prihodki od prodaje trgovskega blaga in materiala na domačem trgu za 0,03 %, prihodki od prodaje proizvodov in storitev v EU pa za 16,57 %. Medtem ko so se leta 2009 prihodki od prodaje proizvodov in storitev na domačem trgu zmanjšali za 11,74 %, so ti izven EU padli kar za 56,31 %. V letu 2010 se je z novo zunanjo sodelavko na področju prodaje začelo pospešeno iskanje novih potencialnih kupcev in partnerjev.

Analiza zaposlenih je pokazala, da se je število zaposlenih v letu 2009 v primerjavi z letom 2008 zmanjšalo za 19,23 %. V podjetju se je leta 2009 za 17,39 % zmanjšalo število zaposlenih moškega spola, ženskega spola pa za 33,33 %. Zmanjšalo se je število zaposlenih v različnih starostnih skupinah: od 21 do 25 let za 66,67 %, od 31 do 35 let za 40 %, od 41 do 45 let za 20 %. Povečalo pa se je število zaposlenih v dveh starostnih skupinah: od 36 do 40 let za 25 % in od 46 do 50 let za 100 %.

Število zaposlenih, starih od 26 do 30 let, se ni spremenilo. Analiza strukture zaposlenih po stopnji izobrazbe je pokazala, da se število zaposlenih z II. in IV. stopnjo v obeh letih ni spremenilo. Zmanjšala pa se je struktura zaposlenih s V. stopnjo izobrazbe za 17,65 % in s VII. stopnjo izobrazbe za 33,33 %. Spremenila se je tudi povprečna zaposlenost na podlagi delovnih ur, ki je ustrezala 22,39 delavca, torej je za 5,92 % nižja kot leto prej. Povprečna bruto plača na zaposlenega pa je bila višja kot leta 2008, in sicer za 6,55 %.

Iz analize poslovnega uspeha smo ugotovili, da sta se obseg in struktura prihodkov podjetja v letu 2009 zmanjšala za 8,36 %. Pri tem so se prihodki iz poslovanja zmanjšali za 12,20 %, od tega so bili čisti prihodki od prodaje nižji za 18,08 %. Prihodki iz financiranja so se povečali za 253,92 %, drugi prihodki pa so se povečali za 550,93 %. Tudi obseg in struktura odhodkov podjetja sta se v primerjavi z letom 2008 zmanjšala, in sicer za 22,49 %. Odhodki iz poslovanja so se zmanjšali za 21,69 %, odhodki iz financiranja so bili nižji za 61,20 %, drugi odhodki pa so se povečali za 1685,71 %.

V nadaljevanju analize uspešnosti poslovanja smo se osredotočili na kazalnik gospodarnosti. Ugotovili smo, da je podjetje v letu 2009 poslovalo gospodarno. V primerjavi z letom 2008 se je donosnost vložnega kapitala zvišala za 17,36 %.

Poslovanje podjetja Metra inženiring v obeh letih lahko označimo za uspešno, saj je podjetje kljub težkim gospodarskim časom poslovalo z dobičkom. V primerjavi z letom 2008 se je čisti dobiček v letu 2009 povečal za 78,57 %. Trend višanja čistega dobička se konča v letu 2010, ko je ta za 57,32 % nižji kot leto poprej.

LITERATURA IN VIRI

Knjige

- Bergant, Ž. (2007). *Osnove analize poslovanja*. Ljubljana: Abeceda storitve.
- Bergant, Ž. (2011). *Osnove analize poslovanja*. Ljubljana: Inštitut za poslovno računovodstvo.
- Lipičnik, B. (2000). *Organizacija podjetja*. Ljubljana: Ekonomska fakulteta.
- Milost, F. (2009). *Osnove računovodstva*. Koper: Fakulteta za management.
- Pučko, D. (2005). *Analiza in načrtovanje poslovanja*. Ljubljana: Ekonomska fakulteta.
- Zdravec, R. (2003). *Zaključni račun po novem*. Ljubljana: Založniška hiša Primath.

Poročila, interni dokumenti

- Bilanca stanja za leto 2008
- Bilanca stanja za leto 2009
- Interno gradivo podjetja Metra inženiring d.o.o.
- Izkaz poslovnega izida za leto 2008
- Izkaz poslovnega izida za leto 2009
- Izkaz poslovnega izida za leto 2010
- Poslovno poročilo o poslovanju za leto 2009
- Selan, T. (2008). *Skripta predmeta Računovodstvo in finančno poslovanje*

Spletne strani

- <http://www.stat.si/klasje/tabela.aspx?cvn=4978> (datum dostopnosti: 13. 2. 2011)
- <http://www.ajpes.si/prs/podjetjeSRG.asp?s=1&e=148315> (datum dostopnosti: 13. 2. 2011)
- <http://www.metra.si> (datum dostopnosti: 13. 2. 2011, 6. 4. 2012)
- http://www.ess.gov.si/trg_dela/publicistika/sifranti_klasifikacije (datum dostopnosti: 10. 3. 2011)
- <https://covl.sodisce.si/> (datum dostopnosti: 28. 2. 2012)

PRILOGE

Priloga 1: Bilanca stanja podjetja Metra inženiring d.o.o. za leti 2008 in 2009

	2009	2008	INDEKS 2009/2008
SREDSTVA	1.689.414	1.690.596	99,93
A. STALNA SREDSTVA	702.458	754.063	93,16
I. Neo. sr. in dolg. aktivne časovne razmejitev	90.960	133.912	67,93
1. Neopredmetena sredstva	90.960	133.912	67,93
2. Dolg. aktivne čas. razm.	0	0	
II. Opredmetena osnovna sredstva	494.979	510.378	96,98
III. Naložbene nepremičnine	0	0	
IV. Dolgoročne finančne naložbe	116.519	109.773	106,15
1. Dolgoročne finančne naložbe, razen posojil	101.210	101.210	100,00
2. Dolgoročna posojila	15.309	8.563	178,78
V. Dolgoročne poslovne terjatve	0	0	
VI. Odložene terjatve za davek	0	0	
B. GIBLJIVA SREDSTVA	984.406	934.403	105,35
I. Sredstva za prodajo	0	0	
II. Zaloge	371.769	450.024	82,61
III. Kratkoročne finančne naložbe	57.512	13.402	429,13
1. Kratkoročne finančne naložbe, razen posojil	5.138	5.138	100,00
2. Kratkoročna posojila	52.374	8.264	633,76
IV. Kratkoročne poslovne terjatve	508.506	336.975	150,90
V. Denarna sredstva	46.619	134.002	34,79

C. KRATKOROČNE AKTIVNE ČASOVNE RAZMEJITVE	2.550	2.130	119,72
Zabilančna sredstva	0	0	
OBVEZNOSTI DO VIROV SREDSTEV	1.689.414	1.690.596	99,93
A. KAPITAL	613.105	406.415	150,86
I. Vpoklicani kapital	10.516	10.516	100,00
1. Osnovni kapital	10.516	10.516	100,00
2. Nevpoklicani kapital	0	0	
II. Kapitalske rezerve	11.992	11.992	100,00
III. Rezerve iz dobička	5.334	5.334	100,00
IV. Presežek iz prevrednotenja	18.879	18.879	100,00
V. Preneseni čisti poslovni izid	0	41.289	
VI. Čisti poslovni izid poslovnega leta	566.384	318.405	177,88
B. REZERVACIJE IN DOLGOROČNE PASIVNE ČASOVNE RAZMEJITVE	0	111.920	
1. Rezervacije	0	111.920	
2. Dolgoročne pasivne časovne razmejitev	0	0	
C. DOLGOROČNE OBVEZNOSTI	268.042	368.506	72,74
I. Dolgoročne finančne obveznosti	268.042	362.000	74,04
II. Dolgoročne poslovne obveznosti	0	6.506	
III. Odložene obv. za davek	0	0	
Č. KRATKOROČNE OBVEZNOSTI	807.684	803.755	100,49
I. Obveznosti, vključene v skupine za odtujitev	0	0	

II. Kratkoročne finančne obveznosti	157.786	132.976	118,66
III. Kratkoročne poslovne obveznosti	649.898	670.779	96,89
D. KRATKOROČNE PASIVNE ČASOVNE RAZMEJITVE	583	0	
Zabilančne obveznosti	0	0	

Priloga 2: Izkaz poslovnega izida podjetja Metra inženiring d.o.o. za leti 2008 in 2009

	2009	2008	INDEKS 2009/2008
1. ČISTI PRIHODKI OD PRODAJE	2.187.183	2.669.757	81,92
2. SPREMEMBA VR. ZALOG PROIZVODOV IN NEDOKONČANE PROIZV.	(-47.179)	0	
3. USREDSTVENI LASTNI PROIZVODI IN LASTNE STORITVE	0	0	
4. DRUGI POSLOVNI PRIHODKI	204.021	0	
5. Stroški blaga, materiala in storitev	1.002.334	1.333.730	75,15
a) Nab. vr. prodanega blaga in materiala ter stroški porabljenega materiala	627.521	894.525	70,15
b) Stroški storitev	374.813	439.205	85,34
6. Stroški dela	661.304	646.819	102,24
a) Stroški plač	508.556	506.815	100,34
b) Stroški pokojninskih zavarovanj	46.386	44.853	103,42
c) Stroški drugih socialnih zavarovanj	37.998	7.639	497,42

č) Drugi stroški dela	68.364	87.512	78,12
7. Odpisi vrednosti	70.879	235.955	30,04
a) Amortizacija	69.152	62.087	111,38
b) Prevred. pos. odhodki pri neo. sr. in opr. osnovnih sr.	0	0	
c) Prevred. pos. odhodki pri obratnih sredstvih	1.727	173.868	0,99
8. Drugi poslovni odhodki	12.083	13.852	87,23
9. Finančni prihodki iz deležev	268	992	27,02
10. Finančni prihodki iz danih posojil	2.521	413	610,41
11. Finančni prihodki iz poslovnih terjatev	3.617	405	893,09
12. Finančni odhodki iz oslavitve in odpisov finančnih naložb	0	0	
13. Finančni odhodki iz finančnih obveznosti	16.174	33.053	48,93
14. Finančni odhodki iz poslovnih obveznosti	1.869	13.446	13,90
15. DRUGI PRIHODKI	113.717	17.470	650,93
16. DRUGI ODHODKI	125	7	1785,71
17. DAVEK IZ DOBIČKA	130.810	93.770	139,50
18. ODLOŽENI DAVKI	0	0	
19. ČISTI POSLOVNI IZID OBRAČ. OBDOBJA	568.570	318.405	178,57
20. POVPREČNO ŠTEVILO ZAPOSLENCEV NA PODLAGI DELOVNIH UR V OBRAČ. OBDOBJU	22,39	23,80	94,08
21. PRENESENI ČISTI DOBIČEK/ČISTA IZGUBA	0	41.289	
22. ZMANJŠANJE KAPITALSKIH REZERV	0	0	

23. ZMANJŠANJE REZERV IZ DOBIČKA	0	0	
a) Zmanjšanje zakonskih rezerv	0	0	
b) Zmanjšanje rezerv za lastne delnice in lastne poslovne deleže	0	0	
c) Zmanjšanje statutarnih rezerv	0	0	
č) Zmanjšanje drugih rezerv iz dobička	0	0	
24. POVEČANJE REZERV IZ DOBIČKA	0	0	
a) Pov. zakonskih rezerv	0	0	
b) Povečanje rezerv za lastne delnice in lastne poslovne deleže	0	0	
c) Pov. statutarnih rezerv	0	0	
č) Povečanje drugih rezerv iz dobička	0	0	
25. BILANČNI DOBIČEK/IZGUBA	568.570	359.694	158,07

KAZALO SLIK

<i>Slika 1: Organigram podjetja Metra inženiring d.o.o.</i>	1
---	---

KAZALO TABEL

<i>Tabela 1: Obseg in struktura sredstev v podjetju Metra inženiring d.o.o. za leti 2008 in 2009</i>	5
<i>Tabela 2: Obseg in struktura stalnih sredstev v podjetju Metra inženiring d.o.o. za leti 2008 in 2009</i>	7
<i>Tabela 3: Obseg in struktura gibljivih sredstev v podjetju Metra inženiring d.o.o. za leti 2008 in 2009</i>	10
<i>Tabela 4: Vrednostni obseg nabave v podjetju Metra inženiring d.o.o. za leti 2008 in 2009</i>	14
<i>Tabela 5: Prihodki od prodaje podjetja Metra inženiring d.o.o. za leti 2008 in 2009 po prodajnih trgih</i>	17
<i>Tabela 6: Povprečno število zaposlenih v podjetju Metra inženiring d.o.o. na dan 31. 12. v letih 2008 in 2009</i>	20
<i>Tabela 7: Obseg in struktura zaposlenih v podjetju Metra inženiring d.o.o. po spolu na dan 31. 12. v letih 2008 in 2009</i>	21
<i>Tabela 8: Obseg in struktura zaposlenih v podjetju Metra inženiring d.o.o. po starosti na dan 31. 12. v letih 2008 in 2009</i>	23
<i>Tabela 9: Struktura zaposlenih v podjetju Metra inženiring d.o.o. po stopnji izobrazbe v letih 2008 in 2009</i>	25
<i>Tabela 10: Obseg in struktura prihodkov podjetja Metra inženiring d.o.o. za leti 2008 in 2009</i>	28
<i>Tabela 11: Obseg in struktura odhodkov podjetja Metra inženiring d.o.o. za leti 2008 in 2009</i>	30
<i>Tabela 12: Poslovni izid podjetja Metra inženiring d.o.o. za leti 2008 in 2009</i>	33
<i>Tabela 13: Gospodarnost poslovanja podjetja Metra inženiring d.o.o. za leti 2008 in 2009</i>	36

KAZALO GRAFOV

<i>Graf 1: Obseg in struktura sredstev v podjetju Metra inženiring d.o.o. za leti 2008 in 2009.....</i>	<i>5</i>
<i>Graf 2: Obseg in struktura stalnih sredstev v podjetju Metra inženiring d.o.o. za leti 2008 in 2009.....</i>	<i>8</i>
<i>Graf 3: Obseg in struktura gibljivih sredstev v podjetju Metra inženiring d.o.o. za leti 2008 in 2009.....</i>	<i>11</i>
<i>Graf 4: Vrednostni obseg nabave v podjetju Metra inženiring d.o.o. za leti 2008 in 2009.....</i>	<i>15</i>
<i>Graf 5: Prihodki od prodaje podjetja Metra inženiring d.o.o. za leti 2008 in 2009 po prodajnih trgih.....</i>	<i>18</i>
<i>Graf 6: Število zaposlenih v podjetju Metra inženiring d.o.o. na dan 31. 12. v letih 2008 in 2009.....</i>	<i>20</i>
<i>Graf 7: Obseg in struktura zaposlenih v podjetju Metra inženiring d.o.o. po spolu na dan 31. 12. 2008 in 31. 12. 2009.....</i>	<i>22</i>
<i>Graf 8: Obseg in struktura zaposlenih v podjetju Metra inženiring d.o.o. po starosti na dan 31. 12. v letih 2008 in 2009.....</i>	<i>24</i>
<i>Graf 9: Struktura zaposlenih v podjetju Metra inženiring d.o.o. po stopnji izobrazbe v letih 2008 in 2009.....</i>	<i>26</i>
<i>Graf 10: Obseg in struktura prihodkov podjetja Metra inženiring d.o.o. za leti 2008 in 2009.....</i>	<i>29</i>
<i>Graf 11: Obseg in struktura odhodkov podjetja Metra inženiring d.o.o. za leti 2008 in 2009.....</i>	<i>31</i>
<i>Graf 12: Poslovni izid podjetja Metra inženiring d.o.o. za leti 2008 in 2009.....</i>	<i>34</i>

KRATICE IN AKRONIMI

AJPES:	Agencija Republike Slovenije za javnopravne evidence in storitve
COVL:	Centralni oddelek za verodostojno listino
EU:	Evropska unija
LCC:	Leisure Center Card: kartica centra za prosti čas
PIN:	Personal identification number: osebno identifikacijsko geslo
RFID:	Radio Frequency Identification: radioferekvenčna identifikacija
VAR:	Value Added Reseller: prodajalec z dodano vrednostjo
WEB:	Splet